



Akis Bağımsız Denetim ve
Serbest Muhasebeci Mali Müşavirlik A.Ş.
Kavacık Rüzgarlı Bahçe Mah. Kavak Sok.
No:29 Beykoz 34805 İstanbul
Tel +90 (216) 681 90 00
Fax +90 (216) 681 90 90
www.kpmg.com.tr

YÖNETİM KURULUNUN YILLIK FAALİYET RAPORUNA İLİŞKİN BAĞIMSIZ DENETÇİ RAPORU

Merrill Lynch Menkul Değerler Anonim Şirketi Yönetim Kurulu'na,

Yönetim Kurulunun Yıllık Faaliyet Raporunun Bağımsız Denetim Standartları Çerçevesinde Denetimine İlişkin Rapor

Merrill Lynch Menkul Değerler Anonim Şirketi'nin 31 Aralık 2016 tarihinde sona eren hesap dönemine ilişkin yıllık faaliyet raporunu, denetlemiş bulunuyoruz.

Yönetim Kurulunun Yıllık Faaliyet Raporuna İlişkin Sorumluluğu'

Şirket yönetimi, 6102 sayılı Türk Ticaret Kanunu'nun ("TTK") 514'üncü maddesi ve Sermaye Piyasası Kurulu'nun ("SPK") II-14.1 No'lu "Sermaye Piyasasında Finansal Raporlamaya İlişkin Esaslar Tebliği" ("Tebliğ") hükümleri uyarınca yıllık faaliyet raporunun finansal tablolarla tutarlı olacak ve gerçeği yansıtacak şekilde hazırlanmasından ve bu nitelikteki bir faaliyet raporunun hazırlanmasını sağlamak için gerekli gördüğü iç kontrolden sorumludur.

Bağımsız Denetçinin Sorumluluğu

Sorumluluğumuz, Şirket'in faaliyet raporuna yönelik olarak TTK'nın 397'nci maddesi ve Tebliğ çerçevesinde yaptığımız bağımsız denetime dayanarak, bu faaliyet raporunda yer alan finansal bilgilerin Şirket'in 15 Şubat 2017 tarihli bağımsız denetçi raporuna konu olan finansal tablolarıyla tutarlı olup olmadığı ve gerçeği yansıtip yansıtmadığı hakkında görüş vermektir.

Yaptığımız bağımsız denetim, Kamu Gözetimi, Muhasebe ve Denetim Standartları Kurumu tarafından yayımlanan Türkiye Denetim Standartları'nın bir parçası olan Bağımsız Denetim Standartları'na ("BDS") uygun olarak yürütülmüştür. Bu standartlar, etik hükümlere uygunluk sağlanmasını ve bağımsız denetimin, faaliyet raporunda yer alan finansal bilgilerin finansal tablolarla tutarlı olup olmadığına ve gerçeği yansıtip yansıtmadığına dair makul güvence elde etmek üzere planlanarak yürütülmesini gerektirmektedir. Bağımsız denetim, tarihi finansal bilgiler hakkında denetim kanıtı elde etmek amacıyla denetim prosedürlerinin uygulanmasını içerir. Bu prosedürlerin seçimi, bağımsız denetçinin mesleki muhakemesine dayanır. Bağımsız denetim sırasında elde ettiğimiz bağımsız denetim kanıtlarının, görüşümüzün oluşturulması için yeterli ve uygun bir dayanak oluşturduğuna inanıyoruz.

Görüş

Görüşümüze göre yönetim kurulunun yıllık faaliyet raporu içinde yer alan finansal bilgiler , tüm önemli yönleriyle, denetlenen finansal tablolarla tutarlıdır ve gerçeği yansıtmaktadır.

Mevzuattan Kaynaklanan Diğer Yükümlülükler

TTK'nın 402'nci maddesinin üçüncü fıkrası uyarınca; BDS 570 "İşletmenin Sürekliliği" çerçevesinde, işletmenin öngörülebilir gelecekte faaliyetlerini sürdüremeyeceğine ilişkin raporlanmasına gereken önemli bir hususa rastlanılmamıştır.

Akis Bağımsız Denetim ve Serbest Muhasebeci Mali Müşavirlik A.Ş.

A member of KPMG International Cooperative



15 Şubat 2017
İstanbul, Türkiye

MERRILL LYNCH MENKUL DEĞERLER A.Ş.

1 Ocak - 31 Aralık 2016 hesap dönemine ait Faaliyet Raporu

1- GENEL BİLGİLER

Merrill Lynch Menkul Değerler A.Ş'nin ara dönem faaliyet raporu 1 Ocak - 31 Aralık 2016 hesap dönemine ilişkin bilgi ve değerlendirmeleri yansıtmaktadır.

Şirketin ticaret ünvanı Merrill Lynch Menkul Değerler A.Ş'dir. Şirketin ticaret sicil numarası 358972 olup tescil edilmiş adresi Kanyon ofis bloğu, Kat:11 Büyükdere Cad. No:185, 34394 Levent, İstanbul'dur. Şirketin internet adresi <http://www.mlmd.com.tr>'dir

1.1 Şirket'in Vizyonu

Müşterilerimizin finansal hayatlarını daha iyi bir konuma getirmek.

1.2 Şirket'in Misyonu

Müşterilerimizi dinlemek, onları ihtiyaç duydukları finansal çözümlere ulaştırmak ve bunu yaparken de Kurumumuz bünyesinde bütünlüğü sağlamak.

1.3 Şirket'in Değerleri

Birlikte Hareket Etmek: Müşterilerimizin ve takım arkadaşlarımızın her birini ayrı ayrı değerlendirmenin önemine inanıyoruz. Disiplinli ve tutkulu bir şekilde bir işi sonuna kadar götürmeye çaba harcıyoruz. Empati kurarak ve anlayış göstererek insanlarla birebir iletişim kurmaya gayret gösteriyoruz. Müşteriler, takım arkadaşlarımız ve hizmet verdiğimiz toplum için yaptığımız her şeyin sağlam bir iş temeli üzerine inşa edildiğine inanıyoruz.

Sorumluluk Sahibi Olmak: Dürüstlük ve disiplinli bir risk yönetim anlayışının işimizin temelini oluşturduğuna inanıyoruz. Kararlarımızın ve aldığımız aksiyonların insanların yaşamlarını etkilediğinin farkındayız. Verdiğimiz kararların açık, adil ve başarının paylaşıldığı bir temele dayanan, topluma katkı sağlayacak ve toplum içi sorumlulukları yerine getirecek şekilde olması gerektiğine inanıyoruz.

Çalışanların Gücünü Sahiplenmek: Çalışanlarımızın sahip oldukları potansiyelin tamamını keşfetmeleri için kendilerini destekliyoruz. Farklılıkların Kurumumuzu güçlendirdiğinin farkındayız ve aramızdaki düşünce, tarz, kültür, etnik ve tecrübe anlamındaki farklılıklara değer veriyoruz.

Takımımıza Güvenmek: Kurum genelinde herkes birlikte hareket ettiğinde en iyi sonuçların elde edileceğine inanıyoruz. En iyi takımların karşılıklı güven, ortak sahiplenme ve sorumluluk temelinde oluşturulduğuna inanıyoruz. Bir bütün olarak hareket ediyoruz ve eğer birlikte çalışırsak, müşterilerimizin tüm ihtiyaçlarını en iyi şekilde karşılayacağımıza inanıyoruz.

MERRILL LYNCH MENKUL DEĞERLER A.Ş.

1 Ocak - 31 Aralık 2016 hesap dönemine ait Faaliyet Raporu

1- GENEL BİLGİLER (Devamı)

1.4 Yönetim Kurulu Başkanı'nın 2017 Dönemi Değerlendirmeleri ve Beklentileri

Bank of America Merrill Lynch, küresel stratejisinin bir parçası olarak, özellikle Avrupa ve Gelişen Pazarlar içinde stratejik bir konuma sahip olan Türkiye'ye gelme kararı almış ve 2006 yılı sonunda başlayan kuruluş sürecimiz, 2007 yılında başarı ile tamamlanmış olup Stratejilerimiz doğrultusunda bugüne kadar başarılı bir şekilde devam etmiştir.

Şirket bünyesinde Şubat 2007'den itibaren piyasa koşullarına bağlı olarak gerçekleştirilen menkul kıymet aracılık ve alım/satım faaliyetleri ile Vadeli İşlem ve Opsiyon Borsası'nda türev işlemlere aracılık etme faaliyetlerimiz devam etmektedir. Şirket'in yabancı yatırımcılar adına Borsa İstanbul'da gerçekleştirilen menkul kıymet aracılık alım-satım işlemlerindeki 12 aylık dönemde ortalama piyasa payı %20,55 olarak gerçekleşmiş olup, 12 aylık ortalama piyasa payında yabancı aracı kurumlar arasında yabancı yatırımcılar adına yapılan işlemlerde sektörteki lider konumunu korumuştur.

Geçen sene olduğu gibi bu yıl da sermaye piyasalarında en büyük amacımız, bir yandan Türk müşterilerimize yakın olurken, diğer taraftan Bank of America Merrill Lynch'in global know-how ve deneyimi ile uluslararası müşteri portföyünü Türkiye piyasalarına sunmak olacaktır. Bank of America Merrill Lynch Türkiye'de en geniş ve yetkin ekibe sahip olan ve geniş kapsamlı finansal hizmet vermek üzere yola çıkan uluslararası bir yatırım kuruluşu olma hedefine yönelik çalışmalarına büyük bir istikrar ve kararlılıkla devam etmektedir. 2016 yılında Türkiye'de hayata geçirdiğimiz ve geçireceğimiz tüm faaliyetlerde Bank of America Merrill Lynch'in geniş müşteri portföyü ve küresel deneyimi sayesinde dünyanın yatırım fırsatlarını Türkiye'ye getirirken, bir yandan da Türk şirketlerini yurtdışına açmaya ve böylece piyasanın gelişimine katkıda bulunmaya destek olacağız. Bu amaç doğrultusunda Bank of America Merrill Lynch'in Türkiye'ye olan yatırım iştahının vurgulandığı, geniş katılımcı kitlesi ile bölgede ve global piyasalardaki yatırımcıları ve müşterileri fırsatlarla tanıştırma, kendilerine işbirliği yapma imkanlarının sunulduğu çeşitli konferanslar gerçekleştirmiş bulunmaktayız.

Sunmayı hedeflediğimiz tüm yeni hizmet ve faaliyetlerde amacımız piyasada önemli bir oyuncu olmaktır. 2017 yılı ve öncesinde çalışma ve değerlendirmelerimizi yoğunlaştırdığımız hizmet ve faaliyet alanlarının yanı sıra, 2017 yılında faaliyetlerimiz ile ilgili hedefimiz bir yandan müşterilerimize sunduğumuz ürün çeşitliliğini artırırken, diğer yandan hizmet verdiğimiz firma sayısını ve dolayısıyla müşteri portföyünü genişletmektir.

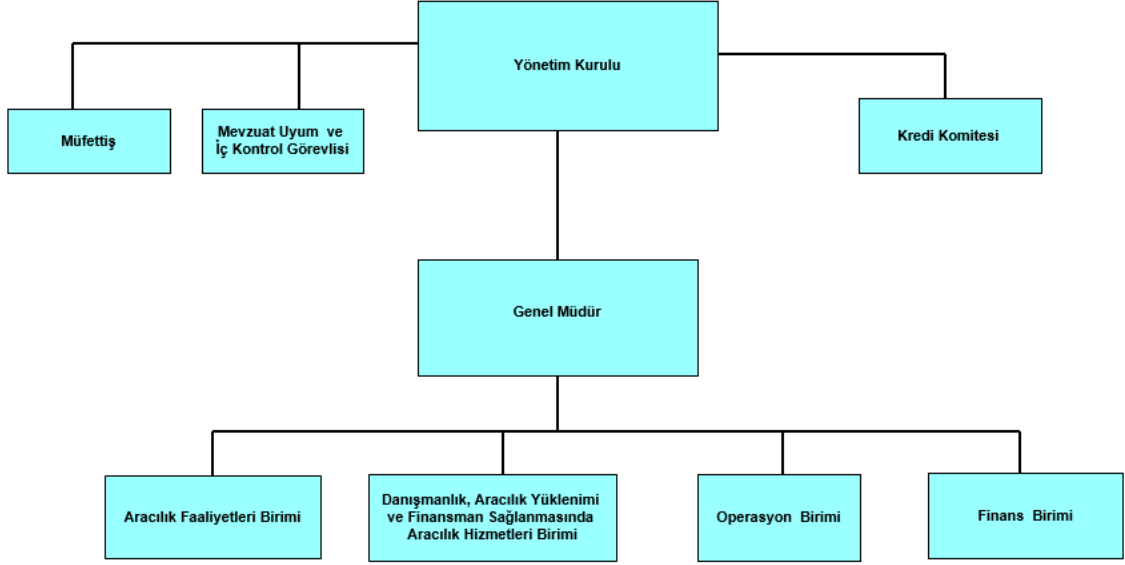
Bank of America Merrill Lynch olarak, içinde Türkiye'de ilave sunulabilecek hizmetler konusundaki çalışmalar devam etmektedir.

MERRILL LYNCH MENKUL DEĞERLER A.Ş.

1 Ocak - 31 Aralık 2016 hesap dönemine ait Faaliyet Raporu

1- GENEL BİLGİLER (Devamı)

1.5 Merrill Lynch Menkul Değerler A.Ş. Organizasyon Şeması



1.6 Tarihsel Gelişim, Ortaklık Yapısı ve Sermaye ve Ortaklık Yapısı Değişimleri

Merrill Lynch Menkul Değerler A.Ş. (“Şirket”), Sermaye Piyasası Kanunu ve ilgili mevzuat hükümlerine uygun olarak sermaye piyasası faaliyetlerinde bulunmak üzere 23 Aralık 1996 tarihinde Tat Menkul Değerler A.Ş. olarak kurulmuştur. İstanbul Ticaret Sicili Memurluğu'nca 5 Şubat 2007 tarihinde tescil edilen olağanüstü genel kurul kararı ile, Tat Menkul Değerler A.Ş.'nin ünvanı, Merrill Lynch Menkul Değerler A.Ş. olarak değiştirilmiştir.

Şirket'in hisse satış işlemi 7 Aralık 2006 tarihi itibarıyla gerçekleşmiştir. Satış öncesi ana hissedar konumundaki Merrill Lynch Yatırım Bank A.Ş.'nin (eski ünvanı ile Tat Yatırım Bankası A.Ş.) (“Banka”) % 99,99 oranındaki hisseleri, Bankacılık Düzenleme ve Denetleme Kurulu'nun, 30 Kasım 2006 tarih ve 2040 sayılı kararı ve Sermaye Piyasası Kurulu'nun 1 Aralık 2006 tarih ve B.02.1.SPK.0.16-1889 sayılı izin kararı gereğince Merrill Lynch European Asset Holding Inc.'e devrolmuştur. Aynı tarihte Banka'nın, Şirket'in % 99,947'ine sahip olması sebebiyle, Şirket'in dolaylı olarak ortaklık yapısı değişmiştir. Ayrıca Şirket'in geri kalan hisseleri ise, Merrill Lynch European Asset Holding Inc. tarafından belirlenen diğer ilişkili şirketlerce satın alınmıştır. Sermaye Piyasası Kurulu'nun (“SPK”) 26 Ocak 2007 tarih ve B.02.1.SPK.0.16-144/1588 sayılı yazısına istinaden Şirket'in ana sözleşmesindeki sermayeye ilişkin ortaklık yapısındaki değişiklik onaylanmıştır.

29 Ocak 2007 tarihli Genel Kurul kararı ile Şirket ödenmiş sermayesi Banka tarafından nakden ödenerek 375.000 TL'den 2.000.000 TL'ye artırılmıştır. Sermaye artışı sonrası Banka'nın Şirket'teki ortaklık payı %99,99 olmuştur.

31 Mart 2014 tarihli Genel Kurul kararı ile Şirket'in ödenmiş sermayesi olağanüstü yedeklerden karşılanmak suretiyle 2.000.000 TL'den 6.250.000 TL'ye bedelsiz olarak artırılmıştır. Sermaye artışı sonrası Banka'nın Şirket'teki ortaklık payı değişmemiş ve %99,99 olarak kalmıştır.

MERRILL LYNCH MENKUL DEĞERLER A.Ş.

1 Ocak - 31 Aralık 2016 hesap dönemine ait Faaliyet Raporu

1- GENEL BİLGİLER (Devamı)

1.6 Tarihsel Gelişim, Ortaklık Yapısı ve Sermaye ve Ortaklık Yapısı Değişimleri (Devamı)

Bank of America Corporation, 1 Ocak 2009 tarihi itibarıyla, Şirket'in ana ortağı Merrill Lynch Yatırım Bank A.Ş.'nin %99,99 payla ortağı olan Merrill Lynch European Asset Holdings Inc.'in nihai ortağı Merrill Lynch & Co. Inc.'i satın almıştır. İşlemin gerçekleşmesi sonrasında Merrill Lynch Menkul Değerler A.Ş.'nin ve ana ortak Merrill Lynch Yatırım Bank A.Ş.'nin direk hissedarlık yapısında bir değişiklik olmamış, Şirket'in dolaylı olarak ortaklık yapısı değişmiştir.

1 Ekim 2013 tarihinde gerçekleştirilen yeniden yapılandırma işlemleri neticesinde, Şirketin ana ortağı Banka'nın ortaklık yapısı aşağıdaki şekilde değişmiştir.

1. Merrill Lynch European Asset Holdings Inc.'in Banka'daki doğrudan payının %99,999992'den %0'a düşmüştür.
2. Bank of America Global Holdings, LP'nin Banka'da %99,999992 oranında doğrudan pay sahibi olmasına izin verilmiştir. Bu değişiklik sonrası Şirketin ana ortağı Banka'nın ortaklık yapısı aşağıdaki şekilde değişmiştir.

Hissedarların Adı	Ödenmiş Sermaye	%
Bank of America Global Holdings, LP	49.999,996	99,999992
Merrill Lynch International Incorporated	0,001	0,000002
Merrill Lynch Group Holdings I, L.L.C	0,001	0,000002
Merrill Lynch Group Holdings II, L.L.C	0,001	0,000002
Merrill Lynch Group Holdings III, L.L.C	0,001	0,000002

Aynı yapılandırma işlemlerine bağlı olarak, 1 Ekim 2013 tarihinde Merrill Lynch Menkul Değerler A.Ş.'nin hissedarlık yapısında gerçekleştirilen değişiklikler neticesinde Merrill Lynch Group Inc.'in Merrill Lynch Menkul Değerler A.Ş.'de herhangi bir payı kalmamış olup, Merrill Lynch International Incorporated %0,0025 oranında pay ile Merrill Lynch Menkul Değerler A.Ş.'nin yeni hissedarı olmuştur.

24 Ekim 2016 tarihli ve 333 nolu yönetim kurulu kararı ile, Merrill Lynch Menkul Değerler A.Ş.'nin küçük hissedar payları ana ortak olan Merrill Lynch Yatırım Bank A.Ş.'ye devredilmiş olup, 24 Ekim 2016 tarih itibarıyla Merrill Lynch Yatırım Bank A.Ş., Merrill Lynch Menkul Değerler A.Ş.'nin tek pay sahibi olmuştur.

Yatırım Kuruluşlarının Kuruluş ve Faaliyet Esasları Hakkında Tebliğ ("Tebliğ") 37. madde uyarınca, Şirketin faaliyet izinlerinin yenilenerek işlem aracılığı faaliyeti ile sınırlı saklama hizmetinde bulunma talebi ile Sermaye Piyasası Kurulu'na başvurulmuş olup 27.11.2015 tarih ve 2015/31 sayılı SPK bülteninde yayımlanan karar ile Şirkete Yurtiçinde İşlem Aracılığı faaliyeti kapsamında Paylar, Pay Endekslerine Dayalı Türev Araçlar ve Diğer Türev Araçlar ile Sınırlı Saklama hizmeti izinleri verilmiştir.

Yine aynı kapsamda Kurul tarafından Şirkete önceden verilmiş olan

- 05.02.2007 tarih ARK/ASA-357 sayılı Alım Satım Aracılığı Yetki Belgesi, 17.01.2011 tarih ARK/TAASA-183 sayılı Türev Araçların Alım Satımına Aracılık Yetki belgesi ile 23.06.2008 tarihli Sermaye Piyasası Araçlarının Kredili Alım, Açığa Satış ve Ödünç Alma ve Verme İşlemleri izni Kurul tarafından iptal edilerek 30.11.2015 tarihli ve 32992422-205.03.03-E.13001 sayılı yazı ile Şirkete bildirilmiştir.
- 29.03.2011 tarih ve 305 numaralı Halka Arza Aracılık Yetki Belgesi, 25.11.2011 tarih ve 273 numaralı Portföy Yöneticiliği Yetki Belgesi ve 20.08.2007 tarih ve 225 numaralı Yatırım Danışmanlığı Yetki Belgesi Kurul tarafından iptal edilerek 10.07.2015 tarihli ve 32992422-205.03.01-E.7176 sayılı yazı ile Şirkete bildirilmiştir.

MERRILL LYNCH MENKUL DEĞERLER A.Ş.

1 Ocak - 31 Aralık 2016 hesap dönemine ait Faaliyet Raporu

1- GENEL BİLGİLER (Devamı)

1.7 Merrill Lynch Menkul Değerler A.Ş. Hissedarlık Yapısı:

24 Ekim 2016 tarihinde gerçekleştirilen yeniden yapılandırma sonucu Şirket'in ortaklık yapısı aşağıdaki şekilde değişmiştir.

Pay Sahipleri	Nominal Değer	Pay Adedi	Pay Değeri (TL)
Merrill Lynch Yatırım Bank A.Ş.	1	6.250.000	6.250.000
Toplam	1	6.250.000	6.250.000

1.8 İmtiyazlı Paylar ve Payların Oy Hakları:

31 Aralık 2016 tarihi itibarıyla herhangi bir imtiyazlı pay bulunmamaktadır.

1.9 Yönetim Kurulu Üyeleri ile, Üst Düzey Yöneticilerin Yetki Sınırları, Görev Süreleri, Toplu Sözleşme Uygulamaları, Personel ve İşçilere Sağlanan Hak ve Menfaatler ve Şirket İnsan Kaynakları Uygulamaları

Şirket'in, 31 Aralık 2016 tarihi itibarıyla çalışan sayısı 16'dır.

Yönetim Kurulunda yer alan başkan ve üyelerin yetki sınırları ve görev süreleri aşağıdaki şekildedir:

		Göreve atanma tarihleri	Bitiş tarihi
Yönetim Kurulu Başkanı/Genel Müdür	Banu Merve Çobanoğlu	27-Mar-15	27-Mar-18
Yönetim Kurulu Üyesi	Müge Tarmcı	27-Mar-15	27-Mar-18
Yönetim Kurulu Üyesi	Hakan Çağlar	27-Mar-15	27-Mar-18
Yönetim Kurulu Üyesi	Hüseyin Kelezoğlu	27-Mar-15	27-Mar-18
Genel Müdür Yardımcısı	Cem Ozan Özcan	02-Sep-11	-
Birim Yöneticisi	Serdar Soyer	01-Feb-11	-
Teftiş Kurulu Başkanı	Hüsne Seda Karaer	14-Nov-16	-
Uyum Görevlisi ve İç Kontrol	Hasan Erdiñç Erten	01-Jun-10	-

MERRILL LYNCH MENKUL DEĞERLER A.Ş.

1 Ocak - 31 Aralık 2016 hesap dönemine ait Faaliyet Raporu

1- GENEL BİLGİLER (Devamı)

1.9 Yönetim Kurulu Üyeleri ile, Üst Düzey Yöneticilerin Yetki Sınırları, Görev Süreleri, Toplu Sözleşme Uygulamaları, Personel ve İşçilere Sağlanan Hak ve Menfaatler ve Şirket İnsan Kaynakları Uygulamaları- (devam)

Ünvanı	Yöneticinin Adı-Soyadı	Görevi	Öğrenim Durumu	Tecrübe (yıl)
Yönetim Kurulu Başkanı/Genel Müdür	Banu Meve Çobanoğlu	Yönetim Kurulu Başkanı	Lisans (Bobson Colloge, Investments and International Business)	22
Yönetim Kurulu Üyeleri	Müge Tarımcı	Üye	Lisans (ODTÜ, İktisat)	20
Yönetim Kurulu Üyeleri	Hakan Çağlar	Üye	Lisans (Gazi)	19
Yönetim Kurulu Üyeleri	Hüseyin Keleşoğlu	Üye	Yüksek Lisans (Johns Hopkins Ekonomi) Yüksek Lisans (Bilkent Ekonomi) Lisans (ODTU Ekonomi)	22
Üst Düzey Yöneticiler	Cem Ozan Özcan	Genel Müdür Yardımcısı	Yüksek Lisans (Aston University, Financial Management and Control) Lisans (İTÜ, Kimya Mühendisliği)	18
Üst Düzey Yöneticiler	Serdar Soyer	Birim Yöneticisi	Lisans (Boğaziçi Üniversitesi, İktisat)	18
Üst Düzey Yöneticiler	Hüsnü Seda Karaer	Teftiş Kurulu Başkanı	Yüksek Lisans (Galatasaray Üniversitesi, Finansal Ekonomi) Lisans (Ankara Üniversitesi, Ekonomi)	7
Üst Düzey Yöneticiler	Hasan Erdiñç Erten	Uyum Görevlisi ve İç Kontrol	Lisans (Bilkent Üniversitesi, İşletme)	18

Şirket, kıdem tazminatı ve izin ve ikramiye haklarına ilişkin yükümlülüklerini “Çalışanlara Sağlanan Faydalara İlişkin Türkiye Muhasebe Standardı” (“TMS 19”) hükümlerine göre muhasebeleştirmekte ve bilançoda “Çalışanlara sağlanan faydalara ilişkin karşılıklar” hesabında sınıflandırmaktadır.

MERRILL LYNCH MENKUL DEĞERLER A.Ş.

1 Ocak - 31 Aralık 2016 hesap dönemine ait Faaliyet Raporu

1- GENEL BİLGİLER (Devamı)

1.9 Yönetim Kurulu Üyeleri ile, Üst Düzey Yöneticilerin Yetki Sınırları, Görev Süreleri, Toplu Sözleşme Uygulamaları, Personel ve İşçilere Sağlanan Hak ve Menfaatler ve Şirket İnsan Kaynakları Uygulamaları- (devam)

Merrill Lynch Menkul Değerler A.Ş.'de uygulanan ücret politikaları genel olarak Merrill Lynch Yatırım Bank A.Ş.'nin belirlediği uygulamalar çerçevesinde gerçekleşmiştir. Çalışan profilini yüksek tutmak, tecrübeli ve iyi eğitilmiş kişileri istihdam etmek ve kurumda tutmak adına 2016 yılında da şirketin ana ortağı Merrill Lynch Yatırım Bank A.Ş.'nin uyguladığı stratejiler takip edilmektedir. Ayrıca aşağıda bahsedilen diğer dinamikler de göz önünde bulundurulmuştur.

Merrill Lynch Menkul Değerler A.Ş.'de hali hazırda uygulanmakta olan ve bundan böyle de uygulanacak ücret politikaları da 2013 yılının Ocak ayında yürürlüğe giren ücretlendirme komitesi çalışmaları ve ücretlendirme politikaları çerçevesinde yazılı ve resmi bir hal almıştır. İnsan kaynakları bölümü tarafından Ücretlendirme Komitesi, Yönetim Kurulu'na raporlayacak biçimde şekillendirilmiştir.

Şirket, Türkiye'de mevcut İş kanunlarına göre, emeklilik veya istifa nedeniyle ve İş Kanunu'nda belirtilen davranışlar dışındaki sebeplerle işine son verilen çalışanlara belirli bir toplu ödeme yapmakla yükümlüdür. Kıdem tazminatı karşılığı, bu Kanun kapsamında oluşması muhtemel yükümlülüğün, belirli aktüeryal tahminler kullanılarak bugünkü değeri üzerinden hesaplanmakta ve finansal tablolara yansıtılmaktadır.

KGK'nın 12 Mart 2013 tarih ve 28585 sayılı Resmi Gazetede yayımlanan tebliğ ile güncellenen TMS 19'a göre Şirket'in kıdem tazminatı yükümlülüğü hesaplamalarında aktüeryal varsayımlardaki değişiklikler ya da aktüeryal varsayım ile gerçekleşen arasındaki farklar nedeniyle oluşan aktüeryal kazanç ve kayıpların 1 Ocak 2013 tarihinde veya bu tarihten sonra başlayan yıllık raporlama dönemlerinde "Kar veya zarar ve diğer kapsamlı gelir tablosu"nda "Diğer kapsamlı gelir" hesabı altında muhasebeleştirilmesi gerekmektedir. Şirket, ertelenmiş vergi etkisi sonrası 193.332 TL aktüeryal kazancı "Diğer kapsamlı gider" olarak finansallarında sınıflandırılmıştır.

Kıdem tazminatı karşılığı aşağıdaki açıklamalar çerçevesinde ayrılmaktadır.

Türk İş Kanunu'na göre, Şirket bir senesini doldurmuş olan ve Şirket'le ilişkisi kesilen veya emekli olan, 25 hizmet (kadınlarda 20) yılını dolduran ve emekliliğini kazanan (kadınlar için 58 yaşında, erkekler için 60 yaşında), askere çağrılan veya vefat eden personeli için kıdem tazminatı ödemekle mükelleftir. 23 Mayıs 2002'deki mevzuat değişikliğinden sonra emeklilikten önceki hizmet süresine ilişkin bazı geçiş süreci maddeleri çıkartılmıştır.

Kıdem tazminatı yükümlülüğü yasal olarak herhangi bir fonlamaya tabi değildir ve herhangi bir fonlama şartı bulunmamaktadır.

Kıdem tazminatı karşılığı çalışanların emekliliği halinde veya 15 yıl çalışma süresi ve 3600 prim ödeme gününü dolduran çalışanların şirketten gönüllü olarak ayrılması durumunda ödenmesi gerekecek muhtemel yükümlülüğün bugünkü değerinin tahminiyle hesaplanır.

TFRS, Şirket'in kıdem tazminatı karşılığını tahmin etmek için aktüer değerlendirme yöntemlerinin geliştirilmesini öngörmektedir. Buna göre toplam yükümlülüğün hesaplanmasında aşağıda yer alan aktüer öngörüler kullanılmıştır.

Ödenecek tazminat her hizmet yılı için bir aylık maaş kadardır ve bu tutar 31 Aralık 2016 tarihi itibarıyla 4.426 TL (31 Aralık 2015: 3.828 TL) ile sınırlandırılmıştır.

	31 Aralık 2016	31 Aralık 2015
İskonto oranı (%)	4,23	2,30
Emeklilik İhtimaline Karşı Kullanılan Oran (%)	86,64	88,89

MERRILL LYNCH MENKUL DEĞERLER A.Ş.

1 Ocak - 31 Aralık 2016 hesap dönemine ait Faaliyet Raporu

1- GENEL BİLGİLER (Devamı)

1.9 Yönetim Kurulu Üyeleri ile, Üst Düzey Yöneticilerin Yetki Sınırları, Görev Süreleri, Toplu Sözleşme Uygulamaları, Personel ve İşçilere Sağlanan Hak ve Menfaatler ve Şirket İnsan Kaynakları Uygulamaları- (devam)

Şirket'in, 31 Aralık 2016 tarihi itibarıyla ayrılmış prim ve ikramiye karşılıkları 10.404.965 TL kıdem tazminatı karşılığı 23.244 TL ve kullanılmamış izin karşılığı 304.640 TL'dir.

Şirket'in, 31 Aralık 2016 tarihi itibarıyla emeklilik planları bulunmamaktadır. Çalışanlar toplu sözleşmeli değildir.

1.10 Şirket Genel Kurulunca Verilen İzin Çerçevesinde Yönetim Organi Üyelerinin Banka ile Kendisi veya Başkası Adına Yaptığı İşlemler ile Rekabet Yasağı Kapsamındaki Faaliyetler Hakkında Bilgiler

29.03.2016 tarihli Olağan Genel Kurul toplantısında Yönetim Kurulu üyelerinin 6102 Sayılı Türk Ticaret Kanunu'nun 395. ve 396. maddeleri tahtında gerekli iş ve işlemleri yapabilmelerine izin verilmesine karar verilmiştir.

2- YÖNETİM ORGANI ÜYELERİ İLE ÜST DÜZEY YÖNETİCİLERE SAĞLANAN MALİ HAKLAR

2.1 Yönetim Organi Üyeleri ve Üst düzey yöneticilere sağlanan mali haklar

Şirket'in üst düzey yöneticileri tanımı Genel Müdür, Genel Müdür Yardımcısı, Teftiş Kurulu ve Birim Yöneticilerini kapsamaktadır. Üst düzey yöneticilere nakit ve benzeri sağlanan faydaların toplamı 31 Aralık 2016 tarihinde sona eren dönemde 9.814.229 TL (31 Aralık 2015: 9.024.382 TL)'dir.

2.2 Verilen Ödenekler, Yolculuk, Konaklama ve Temsil Giderleri ile Ayni ve Nakdi İmkanlar Sigortalar ve Benzeri Teminatların Toplam Tutarına İlişkin Bilgiler

Şirket'in ödenek veya harcırah politikası bulunmamakta olup yönetim organı ve üst düzey yöneticilere ait yolculuk, konaklama ve temsil giderleri Şirket bünyesinden karşılanmaktadır.

2.4 2016 Yılı Ana Sözleşme Değişiklikleri

2016 yılı içerisinde Şirket ana sözleşmesinde herhangi bir değişiklik olmamıştır.

3-ŞİRKETİN ARAŞTIRMA VE GELİŞTİRME ÇALIŞMALARI

Bank of America Merrill Lynch'in Araştırma Bölümü 2016 yılında da başarılı çalışmalarına devam etmiştir. Bank of America Merrill Lynch'in Gelişmekte Olan Piyasalar Birimi'nin bir parçası olarak faaliyet göstermekte olan bölüm, yurt içi ve yurt dışındaki yerleşik kurumsal yatırımcılara hizmet vermekte, gerçekleştirilen pazarlama aktivitelerinde (konferans, roadshow, vb.) aktif rol almakta ve gerçekleştirmekte olduğu araştırma çalışmalarına ilişkin bilgi birikimlerini yatırımcılar ile paylaşmakta ve kendilerine ciddi anlamda bir katma değer sağlamaktadır.

MERRILL LYNCH MENKUL DEĞERLER A.Ş.

1 Ocak - 31 Aralık 2016 hesap dönemine ait Faaliyet Raporu

4- ŞİRKETİN FAALİYETLERİ VE FAALİYETLERİNE İLİŞKİN ÖNEMLİ GELİŞMELER

4.1 Yapılan Yatırımlara İlişkin Bilgiler

Şirket dönem içerisinde yeni bir yatırım faaliyetinde bulunmamıştır.

4.2 Şirketin iç kontrol sistemi ve iç denetim faaliyetleri hakkında bilgiler ile yönetim organının bu konudaki görüşü

Şirket genelinde etkin bir iç kontrol sistemi tesis edilmiş olup, kontrollerin etkinliği İç Denetim Birimi tarafından sürekli olarak değerlendirilmekte ve önemli hususlar üst yönetim ve Yönetim Kurulu ile paylaşılmaktadır.

İç Denetim Birimi tarafından, Merrill Lynch Menkul Değerler A.Ş. denetimi 2016 yılının Kasım ayında tamamlanmış ve denetim raporu Yönetim Kurulu'na sunulmuştur. Denetim faaliyetleri sırasında şirket faaliyetlerine ilişkin iş akışları, süreçler ve kontrollerin etkinliği ve yeterliliği değerlendirmeye tabi tutulmaktadır.

4.3 Şirketin Doğrudan ve Dolaylı İştirakleri ve Pay Oranlarına İlişkin Bilgiler

31 Aralık 2016 tarih itibarıyla Şirket'in doğrudan veya dolaylı iştiraki bulunmamaktadır.

4.4 Şirketin İktisap Ettiği Kendi Paylarına İlişkin Bilgiler

31 Aralık 2016 tarih itibarıyla Şirket'in iktisap ettiği kendi payları bulunmamaktadır.

4.5 Hesap Dönemi İçerisinde Yapılan Özel Denetim ve Kamu Denetimine İlişkin Açıklamalar

2016 faaliyet yılına ilişkin finansal tabloların ve faaliyet raporunun denetimi konusunda görev yapmak üzere Akis Bağımsız Denetim ve Serbest Muhasebeci Mali Müşavirlik A.Ş (KPMG) denetçi olarak atanmış ve ilgili dönem içerisinde denetimlerini gerçekleştirmiştir. 1 Ocak -31 Aralık 2016 hesap dönemine ait finansal tablolar ve ve Bağımsız denetçi raporu ekte yer almaktadır.

Ayrıca Şirketin faaliyetleri hakkında Türk Ticaret Kanunu'nun 207, 438 ve 439. maddeleri doğrultusunda özel denetim gerçekleştirilmemiştir.

4.6 Şirket Aleyhine Açılan ve Şirketin Mali Durumunu ve Faaliyetlerini Etkileyebilecek Nitelikteki Davalar ve Olası Sonuçları Hakkında Bilgiler

31 Aralık 2016 tarih itibarıyla İşletmenin mali durumunu ve faaliyetlerini etkileyebilecek nitelikte bir dava bulunmamaktadır.

4.7 Mevzuat Hükümlerine Aykırı Uygulamalar Nedeni ile Şirket ve Yönetim Organı Üyeleri Hakkında Uygulanan İdari veya Adli Yaptırımlara İlişkin Açıklamalar

31 Aralık 2016 tarih itibarıyla şirket yönetim organı üyeleri hakkında uygulanan idari veya adli yaptırım bulunmamaktadır.

4.8 Genel Kurul Toplantıları

Şirketimiz tarafından 29 Mart 2016 tarihinde Olağan Genel Kurul toplantısı gerçekleştirilmiş olup, bu toplantıda alınan kararların tümü faaliyet dönemi içerisinde yerine getirilmiştir.

MERRILL LYNCH MENKUL DEĞERLER A.Ş.

1 Ocak - 31 Aralık 2016 hesap dönemine ait Faaliyet Raporu

4- ŞİRKETİN FAALİYETLERİ VE FAALİYETLERİNE İLİŞKİN ÖNEMLİ GELİŞMELER (Devamı)

4.9 Bağış ve Yardımlar ile Sosyal Sorumluluk Projeleri Çerçevesinde yapılan Harcamalara İlişkin Bilgiler

Şirket dönem içerisinde bağışta ve yardımda bulunmamış, sosyal sorumluluk projeleri çerçevesinde herhangi bir harcama yapmamıştır. (31 Aralık 2015: 35,347 TL)

4.10 Şirketin Finansman Kaynakları ve Çıkarılmış Bulunan Sermaye Piyasası Araçlarının Niteliği ve Tutarı

Şirket dönem içerisinde gerçekleştirdiği faaliyetler kapsamında ek bir finansman kaynağına ihtiyaç duymamıştır. Şirket'in dönem içerisinde çıkarmış olduğu sermaye piyasası aracı bulunmamaktadır.

4.11 Kurumsal Yönetim İlkelerine Uyum Raporu

Sermaye Piyasası Kurulu'nun ilgili tebliği gereği payları Borsa İstanbul'da işlem gören Şirketler tarafından hazırlanması gereken söz konusu rapor, Şirketimiz paylarının Borsa İstanbul'da işlem görmemesi nedeniyle hazırlanmamıştır.

4.12 Mevzuat Uyarınca İlişkili Taraf İşlemleri ve Bakiyelerine İlişkin Ortaklara Sunulması Zorunlu Bilgiler

Mevzuat Uyarınca İlişkili Taraf İşlemleri ve Bakiyelerine İlişkin Ortaklara Sunulması Zorunlu Bilgiler ekte verilen 1 Ocak -31 Aralık 2016 hesap dönemine ait finansal tablolar ve Bağımsız denetçi raporunda yer almaktadır.

4.13 Türk Ticaret Kanunu'nun 199. Maddesi Kapsamında Hazırlanan Bağlı Şirket Raporu

Şirket'in doğrudan hakim şirketi olan Merrill Lynch Yatırım Bank A.Ş. ve onun diğer ilişkili bağlı şirketleri ile yapılan tüm işlemler bakımından, Şirket'in yararına alınan veya alınmasından kaçınılan herhangi bir önlem yer almamaktadır. Yapılan bütün hukuki işlemlerde anlaşmalar şirketler topluluğu dışındaki kişilerle/kurumlarla yapılmış gibi emsal usul, esas ve şartlara tabi tutulmuştur. Şirket'in hakim şirketi veya onun bağlı şirketlerinin girişimi veya çıkarı uyarınca Şirket'in zararına hiçbir tedbire başvurulmamıştır.

Hakim şirketle ve diğer ilişkili şirketlerle yapılan ve detaylarına Bağlılık Raporlarında yer verilen hukuki işlemlerin gerçekleştirildiği tarihte bilgimiz dâhilinde olan hâl ve şartlara göre, her bir hukuki işlemde uygun bir karşı edim sağlanmıştır. Alınan veya alınmasından kaçınılan bir önlem ve bu çerçevede Şirket'in zararı bulunmamaktadır. Şirket'in hakim şirket ve hakim şirkete bağlı şirketleri ile gerçekleştirdiği finansal işlemlerin TTK'nın 199. maddesi uyarınca incelenmesi sonucunda Şirket tarafından gerçekleştirilen tüm işlemlerin tamamen işlemin gerçekleştiği andaki piyasa şartlarına ve emsallere uygun olarak, üçüncü kişilerle akdedilir gibi yapıldığı anlaşılmaktadır.

5- RİSKLER VE YÖNETİM ORGANININ DEĞERLENDİRMESİ

5.1 Risk Yönetimi Politikaları

Şirket, faaliyet konuları nedeniyle maruz kalabileceği piyasa riski, kredi riskine ve operasyonel riske ilişkin risk yönetimi politikalarına sahiptir. Şirket'in risk yönetimi programı genel olarak mali piyasalardaki belirsizliğin, Şirket finansal performansı üzerindeki potansiyel olumsuz etkilerinin minimize edilmesi üzerine odaklanmaktadır.

Şirket'in mevcut ana faaliyet konusu menkul kıymet alım-satım aracılığı olması nedeniyle 31 Aralık 2016 tarihi itibarıyla piyasa riski bulunmamaktadır.

MERRILL LYNCH MENKUL DEĞERLER A.Ş.

1 Ocak - 31 Aralık 2016 hesap dönemine ait Faaliyet Raporu

5- RİSKLER VE YÖNETİM ORGANININ DEĞERLENDİRMESİ (Devam)

5.1 Risk Yönetimi Politikaları (Devam)

Kredi Komitesi, Şirket müşterilerinin nakit yükümlülüğünü yerine getirebilecek mali güce sahip olduğunu kontrol altında tutan, müşterilerin doğabilecek borçlarını karşılar tutarda malvarlığı ve ödeme gücü olduğu saptanmasına yardımcı olan takas limitleri belirlemektedir. Takas limitleri Şirket Yönetim Kurulu tarafından onaylanmaktadır.

Şirketimizde riskin erken saptanması ve yönetimi ile ilgili bir komite bulunmamakta olup; satışlar, verimlilik, gelir yaratma kapasitesi, karlılık, borçlara kaynak oranı ve benzeri konularda ileriye dönük riskler ve işletmenin risk yönetim politikaları bulunmamaktadır.

6- FİNANSAL DURUM

6.1 Sektör, Sektör İçerisindeki Yeri ve Satış ve Hizmetler

Yatırım Kuruluşlarının Kuruluş ve Faaliyet Esasları Hakkında Tebliğ ("Tebliğ") 37. madde uyarınca, Şirketin faaliyet izinlerinin yenilenerek işlem aracılığı faaliyeti ile sınırlı saklama hizmetinde bulunma talebi ile Sermaye Piyasası Kurulu'na başvurulmuş olup 27.11.2015 tarih ve 2015/31 sayılı SPK bülteninde yayınlanan karar ile Şirkete Yurtiçinde İşlem Aracılığı faaliyeti kapsamında Paylar, Pay Endekslerine Dayalı Türev Araçlar ve Diğer Türev Araçlar ile Sınırlı Saklama hizmeti izinleri verilmiştir.

Yine aynı kapsamda Kurul tarafından Şirkete önceden verilmiş olan

- 05.02.2007 tarih ARK/ASA-357 sayılı Alım Satım Aracılığı Yetki Belgesi, 17.01.2011 tarih ARK/TAASA-183 sayılı Türev Araçların Alım Satımına Aracılık Yetki belgesi ile 23.06.2008 tarihli Sermaye Piyasası Araçlarının Kredili Alım, Açığa Satış ve Ödünç Alma ve Verme İşlemleri izni Kurul tarafından iptal edilerek 30.11.2015 tarihli ve 32992422-205.03.03-E.13001 sayılı yazı ile Şirkete bildirilmiştir.
- 29.03.2011 tarih ve 305 numaralı Halka Arza Aracılık Yetki Belgesi, 25.11.2011 tarih ve 273 numaralı Portföy Yöneticiliği Yetki Belgesi ve 20.08.2007 tarih ve 225 numaralı Yatırım Danışmanlığı Yetki Belgesi Kurul tarafından iptal edilerek 10.07.2015 tarihli ve 32992422-205.03.01-E.7176 sayılı yazı ile Şirkete bildirilmiştir.

Şirket, 2016 yılı oniki aylık dönemde Borsa İstanbul A.Ş.'de aylık ortalama 8.656 milyon TL işlem hacmi yaratarak %5,13'lik piyasa payına ulaşmıştır. Şirketin yabancı yatırımcılar adına yapılan alım-satım işlemlerindeki oniki aylık dönemde ortalama piyasa payı ise %20,55 olarak gerçekleşmiş olup, oniki aylık ortalama piyasa payında yabancı aracı kurumlar arasında yabancı yatırımcılar adına yapılan işlemlerde sektördeki güçlü konumunu korumuştur.

Şirket, dönem içerisinde Menkul Kıymet Piyasalarında sadece müşterileri adına alım-satım işlemi gerçekleştirmiş olup 2016 yılı oniki aylık dönemde işlem hacmi 103.873 milyon TL olarak gerçekleşmiştir. (Aralık 2015: 48.184 milyon TL)

Aynı şekilde Vadeli İşlem Piyasalarında sadece müşterileri adına alım-satım işlemi gerçekleştirmiş olup 2016 yılı oniki aylık dönemde işlem hacmi 28.491 milyon TL olarak gerçekleşmiştir (Aralık 2015:25.678 milyon TL) .

Şirketin 2016 yılı oniki aylık dönemde Menkul Kıymet Piyasalarında ve Vadeli işlem piyasalarında müşterileri adına yapmış olduğu alım-satım işlemlerinden dolayı elde ettiği hizmet geliri toplam 57.379 bin TL'dir (Aralık 2015: 28.910 bin TL).

MERRILL LYNCH MENKUL DEĞERLER A.Ş.

1 Ocak - 31 Aralık 2016 hesap dönemine ait Faaliyet Raporu

6- FİNANSAL DURUM (Devamı)

6.2 2016 Dönemi Genel Müdür Değerlendirmeleri ve Beklentileri

31 Aralık 2016 tarihi itibarıyla Şirket'in toplam aktif büyüklüğü bir önceki yılın sonuna göre %62,15 oranında büyümüş ve 110.639 bin TL olmuştur. Bu tutarın %70,73'sini nakit ve nakit benzeri varlıklar oluşturmaktadır.

Şirket, 2016 yılı oniki aylık dönemde Borsa İstanbul A.Ş.'de aylık ortalama 8.656 milyon TL işlem hacmi yaratarak %5,13'lik piyasa payına ulaşmıştır. Şirketin yabancı yatırımcılar adına yapılan alım-satım işlemlerindeki oniki aylık dönemde ortalama piyasa payı ise %20,55 olarak gerçekleşmiş olup, oniki aylık ortalama piyasa payında yabancı aracı kurumlar arasında yabancı yatırımcılar adına yapılan işlemlerde sektördeki güçlü konumunu korumuştur.

Şirket, dönem içerisinde Menkul Kıymet Piyasalarında sadece müşterileri adına alım-satım işlemi gerçekleştirmiş olup 2016 yılı oniki aylık dönemde işlem hacmi 103.873 milyon TL olarak gerçekleşmiştir. (Aralık 2015: 48.184 milyon TL)

Aynı şekilde Vadeli İşlem Piyasalarında sadece müşterileri adına alım-satım işlemi gerçekleştirmiş olup 2016 yılı oniki aylık dönemde işlem hacmi 28.491 milyon TL olarak gerçekleşmiştir. (Aralık 2015:25.678 milyon TL)

Şirketin 2016 yılı oniki aylık dönemde Menkul Kıymet Piyasalarında ve Vadeli işlem piyasalarında müşterileri adına yapmış olduğu alım-satım işlemlerinden dolayı elde ettiği hizmet geliri toplam 57.379 binTL'dir. (Aralık 2015: 28.910 bin TL).

Sunmakta olduğumuz ve sunmayı hedeflediğimiz tüm yeni hizmet ve faaliyetlerde amacımız piyasada önemli bir oyuncu olmaktır. Çalışma ve değerlendirmelerimizi yoğunlaştırdığımız hizmet ve faaliyet alanlarının yanı sıra, Bank of America Merrill Lynch olarak, ilave sunulabilecek hizmetler konusundaki araştırma çalışmalarımız devam etmektedir.

Bir yandan müşterilerimize sunduğumuz ürün çeşitliliğimizi arttırmayı hedeflerken diğer yandan hizmet verdiğimiz firma sayısını ve dolayısıyla müşteri portföyünü genişletmeyi hedeflemekteyiz.

Şirket'in mevcut finansal yapısı ilgili dönem için yeterli olup finansal yapıyı değiştirme planı bulunmamaktadır. Ayrıca şirket sermayesi karşılıksız olmayıp, borca batık bir durumu söz konusu değildir.

6.3 Kar Payı Dağıtım Politikası

29 Mart 2016 tarihli Olağan Genel Kurul toplantısında alınan karar kapsamında, Şirket karı Yönetim Kurulu üyeleri ve Banka ortaklarına dağıtılmayıp, yasal yedekler ayrıldıktan sonra kalan tutar olağanüstü yedek akçe olarak ayrılmıştır.

6.4 Merkez dışı örgütler

Şirket'in merkez dışı örgütleri bulunmamaktadır.

6.5 Hesap Dönemi Sonrası Meydana Gelen Önemli Olaylar

Bulunmamaktadır.

7- DİĞER HUSUSLAR

Bulunmamaktadır.

MERRILL LYNCH MENKUL DEĞERLER A.Ş.

1 Ocak - 31 Aralık 2016 hesap dönemine ait Faaliyet Raporu

TEMEL RASYOLAR

	Aralık 2016 itibarıyla
Asgari Özsermaye	10.111.600
Asgari Özsermaye Fazlası (veya Açığı)	84.067.711
Sermaye Yeterliliği Tabanı	86.324.760
Sermaye Yeterliliği Tabanı Fazlası (veya Açığı)	75.925.390
Toplam Borçlar	16.631.790
Toplam Borçlar / Sermaye Yeterliliği Tabanı	0,19
Likidite Rasyosu (Dönen Varlıklar / Kısa Vadeli Borçlar)	4,80
Sermaye Yeterliliği Tabanı / Gereklî Asgari Özsermaye	8,54

YÖNETİM KURULU

Yönetim Kurulu Başkanı/Genel Müdür
Banu Merve Çobanoğlu

Yönetim Kurulu Üyesi
Hüseyin Keleşoğlu

Yönetim Kurulu Üyesi
Müge Tarımcı

Yönetim Kurulu Üyesi
Hakan Çağlar

MERRILL LYNCH MENKUL DEĞERLER A.Ş.

**31 ARALIK 2016 TARİHİNDE SONA EREN
YILA AİT FİNANSAL TABLOLAR ve
BAĞIMSIZ DENETÇİ RAPORU**

Akis Bağımsız Denetim ve Serbest Muhasebeci
Mali Müşavirlik Anonim Şirketi

15 Şubat 2017

Bu rapor, 2 sayfa bağımsız denetçi raporu
ile 36 sayfa finansal tablolar ve tamamlayıcı
dipnotlardan oluşmaktadır.



Akis Bağımsız Denetim ve
Serbest Muhasebeci Mali Müşavirlik A.Ş.
Kavacık Rüzgarlı Bahçe Mah. Kavak Sok.
No:29 Beykoz 34805 İstanbul
Tel +90 (216) 681 90 00
Fax +90 (216) 681 90 90
www.kpmg.com.tr

BAĞIMSIZ DENETÇİ RAPORU

Merrill Lynch Menkul Değerler Anonim Şirketi Yönetim Kurulu'na,

Finansal Tablolara İlişkin Rapor

Merrill Lynch Menkul Değerler Anonim Şirketi'nin 31 Aralık 2016 tarihli finansal durum tablosu ile aynı tarihte sona eren hesap dönemine ait; kar veya zarar tablosu ve diğer kapsamlı gelir tablosu, özkaynak değişim tablosu ve nakit akış tablosu ile önemli muhasebe politikalarını özetleyen dipnotlar ve diğer açıklayıcı notlardan oluşan ilişikteki finansal tablolarını denetlemiş bulunuyoruz.

Yönetimin Finansal Tablolara İlişkin Sorumluluğu

Şirket yönetimi; finansal tabloların Türkiye Muhasebe Standartlarına uygun olarak hazırlanmasından, gerçeğe uygun bir biçimde sunumundan ve hata veya hile kaynaklı önemli yanlışlık içermeyen finansal tabloların hazırlanmasını sağlamak için gerekli gördüğü iç kontrolden sorumludur.

Bağımsız Denetçinin Sorumluluğu

Sorumluluğumuz, yaptığımız bağımsız denetime dayanarak, bu finansal tablolar hakkında görüş vermektir. Yaptığımız bağımsız denetim, Sermaye Piyasası Kurulu'nca yayımlanan bağımsız denetim standartlarına ve Kamu Gözetimi, Muhasebe ve Denetim Standartları Kurumu tarafından yayımlanan Türkiye Denetim Standartlarının bir parçası olan Bağımsız Denetim Standartlarına uygun olarak yürütülmüştür. Bu standartlar, etik hükümlere uygunluk sağlanmasını ve bağımsız denetimin, finansal tabloların önemli yanlışlık içerip içermediğine dair makul güvence elde etmek üzere planlanarak yürütülmesini gerektirmektedir.

Bağımsız denetim, finansal tablolardaki tutar ve açıklamalar hakkında denetim kanıtı elde etmek amacıyla denetim prosedürlerinin uygulanmasını içerir. Bu prosedürlerin seçimi, finansal tablolardaki hata veya hile kaynaklı "önemli yanlışlık" risklerinin değerlendirilmesi de dâhil, bağımsız denetçinin mesleki muhakemesine dayanır Bağımsız denetçi risk değerlendirmelerini yaparken, şartlara uygun denetim prosedürlerini tasarlamak amacıyla, işletmenin finansal tablolarının hazırlanması ve gerçeğe uygun sunumuyla ilgili iç kontrolü değerlendirir, ancak bu değerlendirme, işletmenin iç kontrolünün etkinliğine ilişkin bir görüş verme amacı taşımaz. Bağımsız denetim, bir bütün olarak finansal tabloların sunumunun değerlendirilmesinin yanı sıra, işletme yönetimi tarafından kullanılan muhasebe politikalarının uygunluğunun ve yapılan muhasebe tahminlerinin makul olup olmadığının değerlendirilmesini de içerir.

Bağımsız denetim sırasında elde ettiğimiz bağımsız denetim kanıtlarının, görüşümüzün oluşturulması için yeterli ve uygun bir dayanak oluşturduğuna inanıyoruz.

Görüş

Görüşümüze göre finansal tablolar, Merrill Lynch Menkul Değerler Anonim Şirketi'nin 31 Aralık 2016 tarihi itibarıyla finansal durumunu ve aynı tarihte sona eren hesap dönemine ait finansal performansını ve nakit akışlarını, Türkiye Muhasebe Standartlarına uygun olarak tüm önemli yönleriyle gerçeğe uygun bir biçimde sunmaktadır.

Diğer Husus

Şirket'in 31 Aralık 2015 tarihinde sona eren hesap dönemine ait finansal tablolarının tam kapsamlı denetimi başka bir bağımsız denetim şirketi tarafından gerçekleştirilmiş olup, söz konusu bağımsız denetim şirketi 24 Şubat 2016 tarihli bağımsız denetçi raporunda olumlu görüş bildirmiştir.

Mevzuattan Kaynaklanan Diğer Yükümlülüklerle İlişkin Rapor

- 1) 6102 sayılı Türk Ticaret Kanunu'nun ("TTK") 402'nci maddesinin dördüncü fıkrası uyarınca Şirket'in 1 Ocak – 31 Aralık 2016 hesap döneminde defter tutma düzeninin, finansal tabloların, TTK ile Şirket esas sözleşmesinin finansal raporlamaya ilişkin hükümlerine uygun olmadığına dair önemli bir hususa rastlanmamıştır.
- 2) TTK'nın 402'nci maddesinin dördüncü fıkrası uyarınca Yönetim Kurulu tarafımıza denetim kapsamında istenen açıklamaları yapmış ve talep edilen belgeleri vermiştir.

Akis Bağımsız Denetim ve Serbest Muhasebeci Mali Müşavirlik Anonim Şirketi
A member of KPMG International Cooperative



15 Şubat 2017
İstanbul, Türkiye

MERRILL LYNCH MENKUL DEĞERLER A.Ş.

İÇİNDEKİLER	SAYFA
FİNANSAL DURUM TABLOSU (BİLANÇO).....	1
KAR VEYA ZARAR VE DİĞER KAPSAMLI GELİR TABLOSU	2
ÖZKAYNAK DEĞİŞİM TABLOSU	3
NAKİT AKIŞ TABLOSU.....	4
FİNANSAL TABLOLARA İLİŞKİN AÇIKLAYICI DİPNOTLAR.....	5-35
1 ŞİRKET'İN ORGANİZASYONU VE FAALİYET KONUSU	5-6
2 FİNANSAL TABLOLARIN SUNUMUNA İLİŞKİN ESASLAR	7-17
3 BÖLÜMLERE GÖRE RAPORLAMA	17
4 NAKİT VE NAKİT BENZERLERİ.....	18
5 FİNANSAL YATIRIMLAR	18
6 TİCARİ ALACAK VE BORÇLAR	19
7 DİĞER ALACAK VE BORÇLAR	19
8 MADDİ DURAN VARLIKLAR.....	20
9 MADDİ OLMAYAN DURAN VARLIKLAR	21
10 KARŞILIKLAR, KOŞULLU VARLIK VE YÜKÜMLÜLÜKLER	21
11 ÇALIŞANLARA SAĞLANAN FAYDALAR.....	22-23
12 DİĞER VARLIK VE YÜKÜMLÜLÜKLER.....	24
13 ÖZKAYNAKLAR.....	24-25
14 FİNANS SEKTÖRÜ FAALİYETLERİNDEN GELİR VE GİDERLER	26
15 NİTELİKLERİNE GÖRE GİDERLER.....	26
16 DİĞER FAALİYETLERDEN GELİR/ GİDERLER.....	27
17 FİNANSAL GELİRLER	27
18 FİNANSAL GİDERLER.....	27
19 VERGİ VARLIK VE YÜKÜMLÜLÜKLERİ.....	27-29
20 PAY BAŞINA KAZANÇ	29
21 İLİŞKİLİ TARAF AÇIKLAMALARI	30-32
22 FİNANSAL ARAÇLARDAN KAYNAKLANAN RİSKLERİN NİTELİĞİ VE DÜZEYİ.....	32-35
23 FİNANSAL ARAÇLAR	36
24 RAPORLAMA DÖNEMİNDEN SONRAKİ OLAYLAR.....	37
25 FİNANSAL TABLOLARI ÖNEMLİ ÖLÇÜDE ETKİLEYEN YA DA FİNANSAL TABLOLARIN AÇIK, YORUMLANABİLİR VE ANLAŞILABİLİR OLMASI AÇISINDAN AÇIKLANMASI GEREKEN DİĞER HUSUSLAR	37

MERRILL LYNCH MENKUL DEĞERLER A.Ş.

31 ARALIK 2016 TARİHİ İTİBARIYLA FİNANSAL DURUM TABLOSU (BİLANÇO)

(Tüm tutarlar, Türk Lirası ("TL") olarak gösterilmiştir.)

	Dipnot Referansları	Bağımsız Denetimden Geçmiş 31 Aralık 2016	Bağımsız Denetimden Geçmiş 31 Aralık 2015
VARLIKLAR			
Dönen varlıklar		81.194.423	52.547.957
Nakit ve nakit benzerleri	4	78.252.678	49.305.085
Ticari alacaklar	6	2.898.469	3.116.778
- İlişkili taraflardan ticari alacaklar	21	2.898.469	3.116.778
Diğer alacaklar	7	7.996	9.167
Peşin ödenmiş giderler	12	19.137	8.843
Diğer dönen varlıklar	12	16.143	108.084
Duran varlıklar		29.444.588	15.686.288
Diğer alacaklar	7	24.660.595	11.944.794
Finansal yatırımlar	5	1.341.572	159.711
Maddi duran varlıklar	8	765.008	1.029.668
Maddi olmayan duran varlıklar	9	604.717	564.139
Ertelenmiş vergi varlığı	19	2.072.696	1.987.976
Toplam varlıklar		110.639.011	68.234.245
KAYNAKLAR			
Kısa vadeli yükümlülükler		16.354.226	13.533.246
Ticari borçlar		562.463	-
Diğer borçlar	7	819	124.733
- İlişkili taraflara diğer borçlar	21	819	124.733
Dönem karı vergi yükümlülüğü	19	2.708.253	2.203.693
Çalışanlara sağlanan faydalara ilişkin karşılıklar	11	10.709.605	9.104.416
Diğer kısa vadeli yükümlülükler	12	2.373.086	2.100.404
Uzun vadeli yükümlülükler		23.244	215.661
Çalışanlara sağlanan faydalara ilişkin karşılıklar	11	23.244	215.661
Toplam özkaynaklar		94.261.541	54.485.338
Ödenmiş sermaye	13	6.250.000	6.250.000
Sermaye düzeltmesi farkları	13	3.058.178	3.058.178
Kardan ayrılan kısıtlanmış yedekler	13	4.913.956	4.647.579
Kar veya Zararda Yeniden Sınıflandırılmayacak Birikmiş Diğer Kapsamlı Gelirler veya Giderler	13	90.094	(103.238)
Kar veya Zararda Yeniden Sınıflandırılacak Diğer Kapsamlı Gelirler veya Giderler	13	945.489	-
Geçmiş yıllar karları	13	40.366.442	21.921.076
Net dönem karı		38.637.382	18.711.743
Toplam kaynaklar		110.639.011	68.234.245

İlişikteki dipnotlar bu finansal tabloların tamamlayıcı bir parçasıdır.

MERRILL LYNCH MENKUL DEĞERLER A.Ş.

31 ARALIK 2016 TARİHİNDE SONA EREN YILA AİT KAR VEYA ZARAR VE DİĞER KAPSAMLI GELİR TABLOSU

(Tüm tutarlar, Türk Lirası ("TL") olarak gösterilmiştir.)

	Dipnot Referansları	Bağımsız Denetimden Geçmiş 1 Ocak - 31 Aralık 2016	Bağımsız Denetimden Geçmiş 1 Ocak - 31 Aralık 2015
SÜRDÜRÜLEN FAALİYETLER:			
Satış gelirleri	14	76.407.664	47.553.414
Finans sektörü faaliyetleri hasılatı	14	76.407.664	47.553.414
BRÜT KÂR		76.407.664	47.553.414
Genel yönetim giderleri	15	(31.022.215)	(27.100.093)
Pazarlama, satış ve dağıtım giderleri	15	(5.539.357)	(3.969.646)
Diğer faaliyet gelirleri	16	1.300.874	877.378
Diğer faaliyet giderleri	16	(7.431)	(56.722)
ESAS FAALİYET KÂRI		41.139.535	17.304.331
Finansal gelirler	17	7.422.374	6.176.703
Finansal giderler	18	(87.530)	(45.124)
SÜRDÜRÜLEN FAALİYETLER VERGİ ÖNCESİ KÂR		48.474.379	23.435.910
Sürdürülen faaliyetler vergi gelir/(gideri)		(9.836.997)	(4.724.167)
- Cari dönem vergi gideri (-)	19	(10.206.422)	(5.041.045)
- Ertelenmiş vergi geliri	19	369.425	316.878
SÜRDÜRÜLEN FAALİYETLER DÖNEM KARI		38.637.382	18.711.743
VERGİ SONRASI DİĞER KAPSAMLI GELİR		-	-
Kar veya Zararda Yeniden Sınıflandırılmayacaklar		193.332	(44.746)
Tanımlanmış fayda planları yeniden ölçüm kayıpları	11	241.665	(55.933)
Ertelenmiş vergi geliri / (gideri)	19	(48.333)	11.187
Kar veya Zararda Yeniden Sınıflandırılacaklar		945.489	-
Satılmaya Hazır Finansal Varlıkların			
Yeniden Değerleme Kazançları/Kayıpları	5	1.181.861	-
Kar veya Zararda Yeniden Sınıflandırılacak			
Diğer Kapsamlı Gelire İlişkin Vergiler	19	(236.372)	-
DİĞER KAPSAMLI GELİR		1.138.821	(44.746)
TOPLAM KAPSAMLI GELİR		39.776.203	18.666.997
Adi ve seyreltilmiş pay başına kazanç (nominal değeri 1 TL)	20	6,18	2,99

İlişikteki dipnotlar bu finansal tabloların tamamlayıcı bir parçasıdır.

MERRILL LYNCH MENKUL DEĞERLER A.Ş.

31 ARALIK 2016 TARİHİNDE SONA EREN YILA AİT ÖZKAYNAK DEĞİŞİM TABLOSU

(Tüm tutarlar, Türk Lirası ("TL") olarak gösterilmiştir.)

	Dipnot referansları	Ödenmiş sermaye	Sermaye düzeltmesi enflasyon farkları	Kardan ayrılan kısıtlanmış yedekler	Kar veya zararda yeniden Sınıflandırılmayacak birikmiş diğer kapsamlı gelir ve giderler, Tanımlanmış fayda planı yeniden değerlendirme ölçüm kazanç/(kayıpları)	Kar veya zararda yeniden Sınıflandırılacak birikmiş diğer kapsamlı gelirler veya giderler Finansal varlıklar yeniden değerlendirme ve ölçüm (kazanç) / kayıplar	Geçmiş yıllar karları	Net dönem karı	Toplam
1 Ocak 2015		6.250.000	3.058.178	2.397.290	(58.492)	-	27.498.906	11.672.459	50.818.341
Transferler	13	-	-	2.250.289	-	-	9.422.170	(11.672.459)	-
Ödenen temettü		-	-	-	-	-	(15.000.000)	-	(15.000.000)
Toplam kapsamlı gelir		-	-	-	(44.746)	-	-	18.711.743	18.666.997
31 Aralık 2015		6.250.000	3.058.178	4.647.579	(103.238)	-	21.921.076	18.711.743	54.485.338
1 Ocak 2016		6.250.000	3.058.178	4.647.579	(103.238)	-	21.921.076	18.711.743	54.485.338
Transferler	13	-	-	266.377	-	-	18.445.366	(18.711.743)	-
Toplam kapsamlı gelir		-	-	-	193.332	945.489	-	38.637.382	39.776.203
31 Aralık 2016		6.250.000	3.058.178	4.913.956	90.094	945.489	40.366.442	38.637.382	94.261.541

İlişikteki dipnotlar bu finansal tabloların tamamlayıcı bir parçasıdır.

MERRILL LYNCH MENKUL DEĞERLER A.Ş.

31 ARALIK 2016 TARİHİNDE SONA EREN YILA AİT NAKİT AKIŞ TABLOSU

(Tüm tutarlar, Türk Lirası ("TL") olarak gösterilmiştir.)

	Dipnot Referansları	Bağımsız Denetimden Geçmiş 1 Ocak-31 Aralık 2016	Bağımsız Denetimden Geçmiş 1 Ocak-31 Aralık 2015
Faaliyetlerden sağlanan nakit akımı:			
Dönem net karı		38.637.382	18.711.743
Dönem net karı ile mutabakatını sağlamak için yapılan düzeltmeler:			
Amortisman ve itfa gideri ile ilgili düzeltmeler	8, 9	788.694	669.257
Faiz gelirleri ve giderleri ile ilgili düzeltmeler	17	(6.538.736)	(6.176.703)
Vergi gideri ile ilgili düzeltmeler	19	9.836.997	4.724.167
Ödenecek prim ikramiye karşılıkları ile ilgili düzeltmeler	11	10.404.965	8.843.709
Kullanılmamış izin karşılığı ile ilgili düzeltmeler	11	304.640	260.707
Ödenecek diğer gider karşılıkları ile ilgili düzeltmeler	12	272.682	619.178
Kıdem tazminatı karşılığı ile ilgili düzeltmeler	11	(192.417)	117.479
Gelir tahakkukları ile ilgili düzeltmeler	6	218.309	(665.070)
İşletme sermayesinde gerçekleşen değişimler öncesi sağlanan net nakit:		53.732.516	27.104.467
Diğer alacaklar ve dönen varlıklardaki artış ile ilgili değişimler		(13.967.911)	(6.877.044)
İlişkili şirketlere borçlardaki azalış ile ilgili değişimler		(123.914)	64.621
Diğer borçlar ve gider tahakkuklarındaki azalış ile ilgili değişimler		(9.856.211)	(9.496.170)
İşletme sermayesinde gerçekleşen değişimler		(23.948.036)	(16.308.593)
Ödenen vergiler	19	(7.498.169)	(2.837.352)
Tahsil edilen faiz		6.538.736	6.162.667
Faaliyetlerden elde edilen nakit akışları		(959.433)	3.325.315
A. İşletme faaliyetlerinden elde edilen net nakit		28.825.047	14.121.189
Yatırım faaliyetlerinde kullanılan nakit akımları:			
Maddi ve maddi olmayan duran varlık alımları	8,9	(564.612)	(1.175.457)
Maddi ve maddi olmayan duran varlık çıkışları	8,9	-	-
B. Yatırım faaliyetlerinde kullanılan net nakit		(564.612)	(1.175.457)
Finansman faaliyetlerinde kullanılan nakit akımları:			
Ödenen Temettü		-	(15.000.000)
C. Finansman faaliyetlerinde kullanılan net nakit		-	(15.000.000)
Yabancı para çevirim farklarının etkisinden önce nakit ve nakit benzerlerindeki net artış (A+B+C)		28.260.435	(2.054.268)
D. Yabancı para çevirim farklarının nakit ve nakit benzerleri üzerindeki etkisi		686.460	-
Nakit ve nakit benzerlerindeki net artış (A+B+C+D)		28.946.895	(2.054.268)
Dönem başı nakit ve nakit benzeri değerler	4	49.291.049	51.345.317
Dönem sonu nakit ve nakit benzeri değerler	4	78.237.944	49.291.049

İlişikteki dipnotlar bu finansal tabloların tamamlayıcı bir parçasıdır.

MERRILL LYNCH MENKUL DEĞERLER A.Ş.

1 OCAK - 31 ARALIK 2016 TARİHİNDE SONA EREN YILA AİT FİNANSAL TABLOLARI TAMAMLAYICI DİPNOTLAR

(Tüm tutarlar, Türk Lirası ("TL") olarak gösterilmiştir.)

1 - ŞİRKET'İN ORGANİZASYONU VE FAALİYET KONUSU

Merrill Lynch Menkul Değerler A.Ş. ("Şirket"), Sermaye Piyasası Kanunu ve ilgili mevzuat hükümlerine uygun olarak sermaye piyasası faaliyetlerinde bulunmak üzere 23 Aralık 1996 tarihinde Tat Menkul Değerler A.Ş. olarak kurulmuştur. İstanbul Ticaret Sicili Memurluğu'na 5 Şubat 2007 tarihinde tescil edilen olağanüstü genel kurul kararı ile Tat Menkul Değerler A.Ş.'nin ünvanı, Merrill Lynch Menkul Değerler A.Ş. olarak değiştirilmiştir.

Şirket'in hisse satış işlemi 7 Aralık 2006 tarihi itibarıyla gerçekleşmiştir. Satış öncesi ana hissedar konumundaki Merrill Lynch Yatırım Bank A.Ş.'nin (eski ünvanı ile Tat Yatırım Bankası A.Ş.) ("Banka") % 99,99 oranındaki hisseleri, Bankacılık Düzenleme ve Denetleme Kurulu'nun, 30 Kasım 2006 tarih ve 2040 sayılı kararı ve Sermaye Piyasası Kurulu'nun 1 Aralık 2006 tarih ve B.02.1.SP.K.0.16-1889 sayılı izin kararı gereğince Merrill Lynch European Asset Holding Inc.'e devrolmuştur. Aynı tarihte Banka'nın, Şirket'in % 99,95'ine sahip olması sebebiyle, Şirket'in dolaylı olarak ortaklık yapısı değişmiştir. Ayrıca Şirket'in geri kalan hisseleri ise, Merrill Lynch European Asset Holding Inc. tarafından belirlenen diğer ilişkili şirketlerce satın alınmıştır. Sermaye Piyasası Kurulu'nun ("SPK") 26 Ocak 2007 tarih ve B.02.1.SP.K.0.16-144/1588 sayılı yazısına istinaden Şirket'in ana sözleşmesindeki sermayeye ilişkin ortaklık yapısındaki değişiklik onaylanmıştır.

29 Ocak 2007 tarihli Genel Kurul kararı ile Şirket ödenmiş sermayesi Banka tarafından nakden ödenerek 375.000 TL'den 2.000.000 TL'ye artırılmıştır. Sermaye artışı sonrası Banka'nın Şirket'teki ortaklık payı %99,99 olmuştur.

31 Mart 2014 tarihli Genel Kurul kararı ile Şirket'in ödenmiş sermayesi olağanüstü yedeklerden karşılanmak suretiyle 2.000.000 TL'den 6.250.000 TL'ye bedelsiz olarak artırılmıştır. Sermaye artışı sonrası Banka'nın Şirket'teki ortaklık payı değişmemiş ve %99,99 olarak kalmıştır.

Bank of America Corporation, 1 Ocak 2009 tarihi itibarıyla, Şirket'in ana ortağı Merrill Lynch Yatırım Bank A.Ş.'nin %99,99 payla ortağı olan Merrill Lynch European Asset Holdings Inc.'in nihai ortağı Merrill Lynch & Co. Inc.'i satın almıştır. İşlemin gerçekleşmesi sonrasında Merrill Lynch Menkul Değerler A.Ş.'nin ve ana ortak Merrill Lynch Yatırım Bank A.Ş.'nin direk hissedarlık yapısında bir değişiklik olmamış, Şirket'in dolaylı olarak ortaklık yapısı değişmiştir.

1 Ekim 2013 tarihinde gerçekleştirilen yeniden yapılandırma işlemleri neticesinde, Şirket'in ana ortağı Banka'nın ortaklık yapısı aşağıdaki şekilde değişmiştir.

1. Merrill Lynch European Asset Holdings Inc.'in Banka'daki doğrudan payı %99,999992'den %0'a düşmüştür.
2. Bank of America Global Holdings LP'nin Banka'da %99,999992 oranında doğrudan pay sahibi olmasına izin verilmiştir ve bu değişiklik sonrası Şirket'in ana ortağı Banka'nın ortaklık yapısı aşağıdaki şekilde değişmiştir.

Hissedarların Adı	31 Aralık 2016	
	Ödenmiş Sermaye(TL)	%
Bank of America Global Holdings, LP	49.999.996	99,999992
Merrill Lynch International Incorporated	0,001	0,000002
Merrill Lynch Group Holdings I, L.L.C	0,001	0,000002
Merrill Lynch Group Holdings II, L.L.C	0,001	0,000002
Merrill Lynch Group Holdings III, L.L.C	0,001	0,000002
	50.000.000	100

MERRILL LYNCH MENKUL DEĞERLER A.Ş.

1 OCAK - 31 ARALIK 2016 TARİHİNDE SONA EREN YILA AİT FİNANSAL TABLOLARI TAMAMLAYICI DİPNOTLAR

(Tüm tutarlar, Türk Lirası ("TL") olarak gösterilmiştir.)

1 - ŞİRKET'İN ORGANİZASYONU VE FAALİYET KONUSU (Devamı)

Aynı yapılandırma işlemlerine bağlı olarak, 1 Ekim 2013 tarihinde Merrill Lynch Menkul Değerler A.Ş. ("Şirket") 'nin hissedarlık yapısında gerçekleştirilen değişiklikler neticesinde Merrill Lynch Group Inc.'in Merrill Lynch Menkul Değerler A.Ş.'de herhangi bir payı kalmamış olup, Merrill Lynch International Incorporated %0,0025 oranında pay ile Merrill Lynch Menkul Değerler A.Ş.'nin yeni hissedarı olmuştur.

24 Ekim 2016 tarihli ve 333 nolu yönetim kurulu kararı ile, Merrill Lynch Menkul Değerler A.Ş.'nin küçük hissedar payları ana ortak olan Merrill Lynch Yatırım Bank A.Ş.'ye devredilmiş olup, 24 Ekim 2016 tarih itibarıyla Merrill Lynch Yatırım Bank A.Ş., Merrill Lynch Menkul Değerler A.Ş.'nin tek pay sahibi olmuştur.

24 Ekim 2016 tarihinde gerçekleştirilen yeniden yapılandırma sonucu Şirket'in ortaklık yapısı aşağıdaki şekilde değişmiştir.

Hissedarlar	31 Aralık 2016		31 Aralık 2015	
	Pay (%)	TL	Pay (%)	TL
Merrill Lynch Yatırım Bank A.Ş.	100,00	6.250.000	99,9900	6.249.375
Merrill Lynch International Incorporated	-	-	0,0025	156,25
Merrill Lynch Group Holdings I, L.L.C	-	-	0,0025	156,25
Merrill Lynch Group Holdings II, L.L.C	-	-	0,0025	156,25
Merrill Lynch Group Holdings III, L.L.C	-	-	0,0025	156,25
Toplam ödenmiş sermaye	100,00	6.250.000	100,00	6.250.000

Şirket Yönetim Kurulu'nun 11 Haziran 2015 tarih ve 296 sayılı toplantısında alınan karar çerçevesinde, Yatırım Kuruluşlarının Kuruluş ve Faaliyet Esasları Hakkında Tebliğ ("Tebliğ") 37. madde uyarınca, Şirket faaliyet izinlerinin yenilenerek işlem aracılığı faaliyeti ile sınırlı saklama hizmetinde bulunma talebi ile Sermaye Piyasası Kurulu'na başvurmuştur.

27 Kasım 2015 tarih ve 2015/31 sayılı SPK bülteninde yayınlanan karar ile Şirket'e Yurtiçinde İşlem Aracılığı faaliyet kapsamı altında Paylar, Pay Endekslerine Dayalı Türev Araçlar ve Diğer Türev Araçlar ile Sınırlı Saklama hizmeti izinleri verilmiş ve Şirket'e SPK tarafından verilmiş olan 5 Şubat 2007 tarih ARK/ASA-357 sayılı Alım Satım Aracılığı Yetki Belgesi, 17 Ocak 2011 tarih ARK/TAASA-183 sayılı Türev Araçların Alım Satımına Aracılık Yetki belgesi ile 23 Haziran 2008 tarihli Sermaye Piyasası Araçlarının Kredili Alım, Açığa Satış ve Ödünç Alma ve Verme İşlemleri izninin iptal edilmesine karar verilmiş ve 30 Kasım 2015 tarihli ve 32992422-205.03.03-E.13001 sayılı yazı ile bildirilmiştir.

31 Aralık 2016 tarihi itibarıyla personel sayısı 16 (31 Aralık 2015: 19) kişidir.

Şirket, Büyükdere Caddesi, Kanyon Ofis Bloğu Kat: 11 Levent - İstanbul, Türkiye adresinde ikamet etmektedir.

Şirket'in iştirak veya bağlı ortaklığı bulunmamaktadır.

Şirket'in finansal tabloları, Yönetim Kurulu tarafından 15 Şubat 2017 tarihinde onaylanmıştır. Şirket Genel Kurul'un finansal tabloları yayımlandıktan sonra değiştirme yetkisi bulunmaktadır.

MERRILL LYNCH MENKUL DEĞERLER A.Ş.

1 OCAK - 31 ARALIK 2016 TARİHİNDE SONA EREN YILA AİT FİNANSAL TABLOLARI TAMAMLAYICI DİPNOTLAR

(Tüm tutarlar, Türk Lirası ("TL") olarak gösterilmiştir.)

2 - FİNANSAL TABLOLARIN SUNUMUNA İLİŞKİN ESASLAR

A. Sunuma İlişkin Temel Esaslar

(a) Uygulanan muhasebe standartları ve TMS'ye uygunluk beyanı

İlişikteki finansal tablolar Sermaye Piyasası Kurulu'nun ("SPK") 13 Haziran 2013 tarih ve 28676 sayılı Resmi Gazete'de yayımlanan II.- 14.1 No'lu "Sermaye Piyasasında Finansal Raporlamaya İlişkin Esaslar Tebliği" ("Tebliğ") hükümleri uyarınca Kamu Gözetimi Muhasebe ve Denetim Standartları Kurumu ("KGK") tarafından yayımlanan ve yürürlüğe girmiş olan Türkiye Muhasebe Standartları'na ("TMS") uygun olarak hazırlanmıştır. TMS; Türkiye Muhasebe Standartları, Türkiye Finansal Raporlama Standartları ("TFRS") ile bunlara ilişkin ek ve yorumlardan oluşmaktadır.

SPK'nın 17 Mart 2005 tarih ve 11/367 sayılı Kararı uyarınca, Türkiye'de faaliyette bulunan ve SPK Muhasebe Standartları'na uygun olarak finansal tablo hazırlayan şirketler için, 1 Ocak 2005 tarihinden itibaren geçerli olmak üzere enflasyon muhasebesi uygulamasına son verilmiştir. Buna istinaden, finansal tablolarda 1 Ocak 2005 tarihinden itibaren enflasyon muhasebesi uygulanmamıştır.

Finansal tablolar ve tamamlayıcı notları, SPK tarafından açıklanan raporlama formatlarına uygun olarak sunulmuştur.

Finansal tablolar, gerçeğe uygun değer farkı kar veya zarara yansıtılan finansal varlıkların haricinde, tarihi maliyet esasına göre hazırlanmaktadır. Tarihi maliyetin belirlenmesinde, varlıklar için ödenen tutar esas alınmaktadır.

Yeni ya da düzenlenmiş standartların ve yorumların uygulanması

Şirket, 31 Aralık 2016 tarihinde geçerli ve uygulanması zorunlu olan KGK tarafından çıkarılan TMS/TFRS ve bunlara ilişkin tüm yorumları uygulamıştır.

31 Aralık 2016 tarihinde henüz yürürlükte olmayan standartlar ve yorumlar:

Finansal tabloların onaylanma tarihi itibarıyla yayımlanmış fakat cari raporlama dönemi için henüz yürürlüğe girmemiş ve Şirket tarafından erken uygulanmaya başlanmamış yeni standartlar, yorumlar ve değişiklikler aşağıdaki gibidir. Şirket aksi belirtilmedikçe yeni standart ve yorumların yürürlüğe girmesinden sonra finansal tablolarını ve dipnotlarını etkileyecek gerekli değişiklikleri yapacaktır.

TFRS 9 Finansal Araçlar – Sınıflandırma ve Ölçümleme

Aralık 2012'de yayımlanan değişiklikle yeni standart, 1 Ocak 2018 tarihi ve sonrasında başlayan yıllık hesap dönemleri için geçerli olacaktır. TFRS 9 Finansal Araçlar standardının ilk safhası finansal varlıkların ve yükümlülüklerin ölçülmesi ve sınıflandırılmasına ilişkin yeni hükümler getirmektedir. TFRS 9'da yapılan değişiklikler esas olarak finansal varlıkların sınıflama ve ölçümünü ve gerçeğe uygun değer farkı kar veya zarara yansıtılarak ölçülen olarak sınıflandırılan finansal yükümlülüklerin ölçümünü etkileyecektir ve bu tür finansal yükümlülüklerin gerçeğe uygun değer değişikliklerinin kredi riskine ilişkin olan kısmının diğer kapsamlı gelir tablosunda sunumunu gerektirmektedir. Standardın erken uygulanmasına izin verilmektedir. Şirket, standardın finansal durumu ve performansı üzerine etkilerini değerlendirmektedir.

MERRILL LYNCH MENKUL DEĞERLER A.Ş.

1 OCAK - 31 ARALIK 2016 TARİHİNDE SONA EREN YILA AİT FİNANSAL TABLOLARI TAMAMLAYICI DİPNOTLAR

(Tüm tutarlar, Türk Lirası ("TL") olarak gösterilmiştir.)

2 FİNANSAL TABLOLARIN SUNUMUNA İLİŞKİN ESASLAR (Devamı)

A. Sunuma İlişkin Temel Esaslar (Devamı)

(a) Uygulanan muhasebe standartları ve TMS'ye uygunluk beyanı (Devamı)

31 Aralık 2016 tarihi itibarıyla yayımlanmış ama henüz yürürlüğe girmemiş ve erken uygulamaya konulmayan standartlar (Devamı)

Uluslararası Muhasebe Standartları Kurumu (UMSK) tarafından yayınlanmış fakat KGK tarafından yayınlanmamış yeni ve düzeltilmiş standartlar ve yorumlar

Aşağıda listelenen yeni standartlar, yorumlar ve mevcut Uluslararası Finansal Raporlama Standartları'ndaki ("UFRS") değişiklikler UMSK tarafından yayınlanmış fakat cari raporlama dönemi için henüz yürürlüğe girmemiştir; fakat bu yeni standartlar, yorumlar ve değişiklikler henüz KGK tarafından TFRS'ye uyarlanmamıştır/yayınlanmamıştır ve bu sebeple TFRS'nin bir parçasını oluşturmazlar. Buna bağlı olarak UMSK tarafından yayımlanan fakat halihazırda KGK tarafından yayımlanmayan standartlara UFRS veya UMS şeklinde atıfta bulunmaktadır. Şirket, finansal tablolarında ve dipnotlarda gerekli değişiklikleri bu standart ve yorumlar TFRS'de yürürlüğe girdikten sonra yapacaktır.

UFRS 9 Finansal Araçlar – Riskten Korunma Muhasebesi ve UFRS 9, UFRS 7 ve UMS 39'daki Değişiklikler – UFRS 9 (2013)

UMSK Kasım 2013'de, yeni riskten korunma muhasebesi gerekliliklerini ve UMS 39 ve UFRS 7'deki ilgili değişiklikleri içeren UFRS 9'un yeni bir versiyonunu yayınlamıştır. Bu versiyona bağlı olarak işletmeler tüm riskten korunma işlemleri için UMS 39'un riskten korunma muhasebesi gerekliliklerini uygulamaya devam etmek üzere muhasebe politikası seçimi yapabilirler. Buna ek olarak Standart UFRS 9'un eski versiyonlarında yer alan 1 Ocak 2015 zorunlu yürürlük tarihini ertelemektedir. UFRS 9 (2013)'den sonra yayımlanan UFRS 9 (2014) ile zorunlu yürürlük tarihi 1 Ocak 2018 olarak belirlenmiştir. Şirket, standardın finansal durumu ve performansı üzerine etkilerini değerlendirmektedir.

UFRS 9 Finansal Araçlar (2014)

Temmuz 2014'de yayımlanan UFRS 9 Standardı UMS 39 *Finansal Araçlar: Muhasebeleştirme ve Ölçme* standardındaki mevcut yönlendirmeyi değiştirmektedir. Bu versiyon daha önceki versiyonlarda yayımlanan yönlendirmeleri de içerecek şekilde finansal varlıklardaki değer kaybının hesaplanması için yeni bir beklenen kredi kayıp modeli de dahil olmak üzere finansal araçların sınıflandırılması ve ölçülmesi ve yeni genel riskten korunma muhasebesi gereklilikleri ile ilgili güncellenmiş uygulamaları içermektedir. UFRS 9 aynı zamanda UMS 39'da yer alan finansal araçların muhasebeleştirilmesi ve bilanço dışında bırakılması ile ilgili uygulamaları yeni UFRS 9 standardına taşımaktadır. UFRS 9 standardı 1 Ocak 2018 ve sonrasında başlayan yıllık hesap dönemleri için geçerlidir. Şirket, standardın finansal durumu ve performansı üzerine etkilerini değerlendirmektedir.

UFRS 15 Müşterilerle Yapılan Sözleşmeler

Eylül 2016'da yayımlanan yeni standart, mevcut UFRS'lerde yer alan rehberliği değiştirip müşterilerle yapılan sözleşmeler için kontrol bazlı yeni bir model getiriyor. Bu yeni standart, hasılatın muhasebeleştirilmesinde, sözleşmede yer alan mal ve hizmetleri ayırıştırma ve zamana yayarak muhasebeleştirme konularında yeni yönlendirmeler getirmekte ve hasılat bedelinin, gerçeğe uygun değerden ziyade, şirketin hak etmeyi beklediği bedel olarak ölçülmesini öngörmektedir. Bu değişiklik 1 Ocak 2018 ve sonrasında başlayan yıllık hesap dönemleri için geçerli olup erken uygulamaya izin verilmektedir. Şirket, standardın finansal durumu ve performansı üzerine etkilerini değerlendirmektedir.

MERRILL LYNCH MENKUL DEĞERLER A.Ş.

1 OCAK - 31 ARALIK 2016 TARİHİNDE SONA EREN YILA AİT FİNANSAL TABLOLARI TAMAMLAYICI DİPNOTLAR

(Tüm tutarlar, Türk Lirası ("TL") olarak gösterilmiştir.)

2 - FİNANSAL TABLOLARIN SUNUMUNA İLİŞKİN ESASLAR (Devamı)

A. Sunuma İlişkin Temel Esaslar (Devamı)

(a) Uygulanan muhasebe standartları ve TMS'ye uygunluk beyanı (Devamı)

31 Aralık 2016 tarihi itibarıyla yayımlanmış ama henüz yürürlüğe girmemiş ve erken uygulamaya konulmayan standartlar (Devamı)

UFRS 16 Kiralama İşlemleri

Yeni UFRS 16 Kiralama İşlemleri Standardı 13 Ocak 2016 tarihinde UMSK tarafından yayınlanmıştır. Bu standart kiralama işlemlerini yöneten mevcut UMS 17 Kiralama İşlemleri, UFRS Yorum 4 Bir Anlaşmanın Kiralama İşlemi İçerip İçermediğinin Belirlenmesi ve UMS Yorum 15 Faaliyet Kiralamaları – Teşvikler standartlarının ve yorumlarının yerini almakta ve UMS 40 Yatırım Amaçlı Gayrimenkuller standardında da değişikliklere sebep olmaktadır. UFRS 16, kiracılar açısından mevcut uygulama olan finansal kiralama işlemlerinin bilançoda ve operasyonel kiralama işlemlerinin bilanço dışında gösterilmesi şeklindeki ikili muhasebe modelini ortadan kaldırmaktadır. Bunun yerine, mevcut finansal kiralama muhasebesine benzer olarak bilanço bazlı tekil bir muhasebe modeli ortaya koyulmaktadır. Kiralayanlar için muhasebeleştirme mevcut uygulamalara benzer şekilde devam etmektedir. Bu değişiklik 1 Ocak 2019 ve sonrasında başlayan yıllık hesap dönemleri için geçerli olacaktır ve TFRS 15 Müşteri Sözleşmelerinden Hasılat standardını uygulayan işletmeler için erken uygulamaya izin verilmektedir. Şirket, standardın finansal durumu ve performansı üzerine etkilerini değerlendirmektedir.

UMS 7 Nakit Akış Tabloları standardında değişiklikler – Açıklama İnisyatifi

UMSK'nın geniş kapsamlı açıklama inisiyatifinin bir parçası olarak finansal tablolardaki gösterim ve açıklamaları iyileştirmek amacıyla UMS 7 Nakit Akış Tabloları standardında değişiklikler yapılmıştır. Bu değişiklik, finansman aktiviteleri sonucu yükümlülüklerde meydana gelen nakit bazlı ve nakit bazlı olmayan değişimlerin finansal tablo kullanıcıları tarafından değerlendirilmesine olanak sağlanmış olacaktır. Bu değişiklik, 1 Ocak 2017 ve sonrasında başlayan yıllık hesap dönemleri için geçerli olup erken uygulamaya izin verilmektedir. Şirket, değişikliğin finansal durumu ve performansı üzerine etkilerini değerlendirmektedir.

UMS 12 Gelir Vergileri standardında değişiklikler – Gerçekleşmemiş Zararlar İçin Ertelenmiş Vergi Varlıklarının Kayıtlara Alınması

Değişiklikler, bir indirilebilir geçici farkın söz konusu olup olmadığının, sadece varlığın net defter değeri ve raporlama dönemi sonundaki vergi matrahının karşılaştırılmasına bağlı bulunduğu ve ilgili varlığın net defter değerinde gelecekte meydana gelebilecek olası değişikliklerden veya tahmin edilen geri kazanılma şeklinden etkilenmeyeceği konusuna açıklık getirmektedir. Bu değişiklik, 1 Ocak 2017 ve sonrasında başlayan yıllık hesap dönemleri için geçerli olup erken uygulamaya izin verilmektedir. Şirket, değişikliğin finansal durumu ve performansı üzerine etkilerini değerlendirmektedir.

MERRILL LYNCH MENKUL DEĞERLER A.Ş.

1 OCAK - 31 ARALIK 2016 TARİHİNDE SONA EREN YILA AİT FİNANSAL TABLOLARI TAMAMLAYICI DİPNOTLAR

(Tüm tutarlar, Türk Lirası ("TL") olarak gösterilmiştir.)

2 - FİNANSAL TABLOLARIN SUNUMUNA İLİŞKİN ESASLAR (Devamı)

A. Sunuma İlişkin Temel Esaslar (Devamı)

(a) Uygulanan muhasebe standartları ve TMS'ye uygunluk beyanı (Devamı)

31 Aralık 2016 tarihi itibarıyla yayımlanmış ama henüz yürürlüğe girmemiş ve erken uygulamaya konulmayan standartlar (Devamı)

UFRS 2 Hisse Bazlı Ödemeler standardında değişiklikler – Hisse Bazlı Ödeme İşlemlerinin Sınıflandırılması ve Ölçümü

UMSK tarafından hisse bazlı ödemelere ilişkin muhasebe uygulamalarındaki tutarlılığın artırılması ve bazı belirsizlikleri gidermek üzere UFRS 2 Hisse Bazlı Ödemeler standardında değişiklikler yapılmıştır. Bu değişikliklerle; ödemesi nakit olarak yapılan hisse bazlı ödemelerin ölçümü, stopaj netleştirilerek gerçekleştirilen hisse bazlı ödemelerin sınıflandırılması ve nakit olarak ödenenden özkaynağa dayalı araçla ödenen şekline dönüşen hisse bazlı ödemelerdeki değişikliğin muhasebeleştirilmesi konularına açıklık getirilmektedir. Böylelikle, nakit olarak yapılan hisse bazlı ödemelerin ölçümünde özkaynağa dayalı hisse bazlı ödemelerin ölçümünde kullanılan aynı yaklaşım benimsenmiştir. Stopaj netleştirilerek gerçekleştirilen hisse bazlı ödemeler, belirli koşulların karşılanması durumunda, özkaynağa dayalı finansal araçlar verilmek suretiyle yapılan ödemeler olarak muhasebeleştirilecektir. Bu değişiklik, 1 Ocak 2018 ve sonrasında başlayan yıllık hesap dönemleri için geçerli olup erken uygulamaya izin verilmektedir. Değişikliğin, Şirket'in finansal durumu veya performansı üzerinde etkilerini değerlendirmektedir.

Uluslararası Muhasebe Standartları Kurumu (UMSK) tarafından yayınlanmış fakat KGK tarafından yayınlanmamış yeni ve düzeltilmiş standartlar ve yorumlar (devamı)

UFRYK 22 - Yabancı Paralı İşlemler ve Avans Tutarları

UMSK tarafından verilen veya alınan avanslardan yabancı para cinsinden olanlar için hangi tarihli kurun dikkate alınacağı konusunda yaşanan tereddütleri gidermek üzere UFRYK 22 yayımlanmıştır. Bu Yorum, işletmeler tarafından parasal olmayan kalem niteliğindeki peşin ödenen giderler veya avans olarak alınan gelirler için muhasebeleştirilen ve yabancı para cinsinden olan varlık veya yükümlülükler için geçerlidir. İşlem tarihi, hangi tarihli kurun kullanılacağına belirlenmesi bakımından, peşin ödemeye ilişkin bir varlığın veya ertelenen gelire ilişkin bir yükümlülüğün ilk muhasebeleştirme tarihi olacaktır. Önceden alınan veya peşin olarak verilen birden fazla avans tutarı varsa, her bir avans tutarı için ayrı bir işlem tarihi belirlenmelidir. UFRYK 22'in yürürlük tarihi 1 Ocak 2018'den sonra başlayan raporlama dönemleri olmakla birlikte, erken uygulanmasına izin verilmektedir. Şirket, değişikliğin finansal durumu ve performansı üzerine etkilerini değerlendirmektedir.

UMS 40 Yatırım Amaçlı Gayrimenkullerin Transferi

UMSK tarafından yatırım amaçlı gayrimenküllerden diğer varlık gruplarına ve diğer varlık gruplarından yatırım amaçlı gayrimenkül grubuna transferlerine ilişkin kanıt sağlayan olaylar hakkında belirsizlikleri gidermek üzere UMS 40 Yatırım Amaçlı Gayrimenkuller Standardında değişiklikler yapılmıştır. Bu değişikliklerle, yönetimin varlığın kullanımına ilişkin değişiklik niyetinin tek başına varlığın kullanım amacının değiştiğine kanıt oluşturmadığına açıklık getirilmiştir. Dolayısıyla, bir işletme yatırım amaçlı gayrimenkülü geliştirilmeden elden çıkarılmasına karar verdiğinde, gayrimenkul finansal tablo dışı bırakılıncaya (finansal tablodan çıkarılıncaya) kadar yatırım amaçlı gayrimenkul olarak değerlendirilmeye devam edilir ve stok olarak yeniden sınıflandırılmaz. Benzer şekilde, işletme mevcut yatırım amaçlı gayrimenkülünü gelecekte aynı şekilde kullanımına devam etmek üzere yeniden yapılandırmaya başladığında, bu gayrimenkul yatırım amaçlı gayrimenkul olarak sınıflandırılmaya devam edilir ve yeniden yapılandırma süresince sahibi tarafından kullanılan gayrimenkul olarak sınıflandırılmaz. Bu değişiklik, 1 Ocak 2018 ve sonrasında başlayan yıllık hesap dönemleri için geçerli olup erken uygulamaya izin verilmektedir. Şirket, değişikliğin finansal durumu ve performansı üzerine etkilerini değerlendirmektedir.

MERRILL LYNCH MENKUL DEĞERLER A.Ş.

1 OCAK - 31 ARALIK 2016 TARİHİNDE SONA EREN YILA AİT FİNANSAL TABLOLARI TAMAMLAYICI DİPNOTLAR

(Tüm tutarlar, Türk Lirası ("TL") olarak gösterilmiştir.)

2 - FİNANSAL TABLOLARIN SUNUMUNA İLİŞKİN ESASLAR (Devamı)

A. Sunuma İlişkin Temel Esaslar (Devamı)

(a) Uygulanan muhasebe standartları ve TMS'ye uygunluk beyanı (Devamı)

31 Aralık 2016 tarihi itibarıyla yayımlanmış ama henüz yürürlüğe girmemiş ve erken uygulamaya konulmayan standartlar (Devamı)

UFRS'deki iyileştirmeler

Uygulamadaki standartlar için yayınlanan "UFRS'de Yıllık İyileştirmeler / 2014-2016 Dönemi" aşağıda sunulmuştur. Değişiklikler 1 Ocak 2018 tarihinden itibaren geçerlidir. Değişikliklerin, Şirket'in finansal durumu veya performansı üzerinde önemli bir etkisi olması beklenmemektedir.

Yıllık iyileştirmeler - 2014-2016 Dönemi

UFRS 1 "Uluslararası Finansal Raporlama Standartları'nın İlk Uygulaması"

UFRS'leri ilk kez uygulayacak olanlar için finansal araçlara ilişkin açıklamalar, çalışanlara sağlanan faydalar ve yatırım işletmelerinin konsolidasyonuna ilişkin olarak 2012-2014 dönemi yıllık iyileştirmeleri kapsamında sağlanan kısa vadeli muafiyetlerin kaldırılması.

UFRS 12 "Diğer İşletmelerdeki Yatırımlara İlişkin Açıklamalar"

UFRS 12'nin kapsamının daha açık şekilde ifade edilmesine yönelik olarak bir işletmenin bağlı ortaklığındaki, iş ortaklığındaki veya iştirakindeki yatırımlarını satış amaçlı olarak sınıflandırılması (elden çıkarılacak varlık grubu içerisine dahil edilmesi) durumunda, UFRS 12 uyarınca yapılması gerekli olan özet finansal bilgilerin açıklamasının gerekli olmadığını eklenmesi.

UMS 28 "İştiraklerdeki ve İş Ortaklıklarındaki Yatırımlar"

İştiraklerdeki veya iş ortaklıklarındaki yatırımların doğrudan veya dolaylı olarak risk sermayesi girişimi, yatırım fonu, menkul kıymetler veya yatırım amaçlı sigorta fonları gibi işletmeler tarafından sahip olunması durumunda, iştiraklerdeki veya iş ortaklıklarındaki yatırımların için UFRS 9 uyarınca gerçeğe uygun değer yöntemini uygulamalarına imkan tanınması.

(b) Yüksek enflasyon dönemlerinde finansal tabloların düzeltilmesi

SPK'nın 17 Mart 2005 tarih ve 11/367 sayılı Kararı uyarınca, Türkiye'de faaliyette bulunan ve finansal tablolarını SPK Tebliğ hükümlerine uygun olarak hazırlayan şirketler için, 1 Ocak 2005 tarihinden itibaren geçerli olmak üzere enflasyon muhasebesi uygulamasına son verilmiştir. Buna istinaden, 1 Ocak 2005 tarihinden itibaren, Uluslararası Muhasebe Standartları Komitesi (UMSK) tarafından yayımlanmış 29 No'lu "Yüksek Enflasyonlu Ekonomilerde Finansal Raporlama" Standardı ("TMS 29") uygulanmamıştır.

(c) Karşılaştırmalı bilgiler ve önceki dönem tarihli finansal tabloların yeniden düzenlenmesi

Finansal durum ve performans trendlerinin tespitine imkan vermek üzere, Şirket'in finansal tabloları önceki dönemle karşılaştırmalı olarak hazırlanmaktadır. Şirket 31 Aralık 2016 tarihi itibarıyla finansal durum tablosu 31 Aralık 2015 tarihi itibarıyla hazırlanmış finansal durum tablosu ile 31 Aralık 2016 tarihinde sona eren hesap dönemine ait kar veya zarar ve diğer kapsamlı gelir tablosu, nakit akış tablosu ve özkaynak değişim tablolarını ise 31 Aralık 2015 tarihinde sona eren hesap dönemi ile karşılaştırmalı olarak düzenlemiştir. Gerekli görüldüğü takdirde cari dönem finansal tabloların sunumu ile uygunluk sağlaması açısından karşılaştırmalı bilgiler yeniden düzenlenmektedir.

Yeniden sınıflandırmalar

Karşılaştırmalı olarak sunulan 31 Aralık 2015 tarihli finansal tablolarda herhangi bir yeniden sınıflandırma işlemi yapılmamıştır.

MERRILL LYNCH MENKUL DEĞERLER A.Ş.

1 OCAK - 31 ARALIK 2016 TARİHİNDE SONA EREN YILA AİT FİNANSAL TABLOLARI TAMAMLAYICI DİPNOTLAR

(Tüm tutarlar, Türk Lirası ("TL") olarak gösterilmiştir.)

2 - FİNANSAL TABLOLARIN SUNUMUNA İLİŞKİN ESASLAR (Devamı)

A. Sunuma İlişkin Temel Esaslar (Devamı)

(d) Netleştirme

Finansal varlık ve yükümlülükler, gerekli kanuni hak olması, söz konusu varlık ve yükümlülükleri net olarak değerlendirmeye niyet olması veya varlıkların elde edilmesi ile yükümlülüklerin yerine getirilmesinin birbirini takip ettiği durumlarda net olarak gösterilirler.

(e) Geçerli Para Birimi

Şirket'in finansal tabloları, faaliyette bulunduğu temel ekonomik çevrede geçerli olan para birimi (fonksiyonel para birimi) ile sunulmuştur. İşletmenin finansal durumu ve faaliyet sonucu, Şirket'in geçerli para birimi olan ve finansal tablo için sunum para birimi olan TL cinsinden ifade edilmiştir.

(f) İşletmenin Sürekliliği

Şirket, finansal tablolarını işletmenin sürekliliği ilkesine göre hazırlamıştır.

B. Muhasebe Politikalarında Değişiklikler

Muhasebe politikalarında yapılan önemli değişiklikler ve tespit edilen önemli muhasebe hataları geriye dönük olarak uygulanır ve önceki dönem finansal tabloları yeniden düzenlenir.

C. Muhasebe Tahminlerindeki Değişiklikler Ve Hatalar

Muhasebe tahminlerindeki değişiklikler, yalnızca bir döneme ilişkin ise, değişikliğin yapıldığı cari dönemde, gelecek dönemlere ilişkin ise, hem değişikliğin yapıldığı dönemde hem de gelecek dönemde, ileriye yönelik olarak, net dönem karı veya zararının belirlenmesinde dikkate alınacak şekilde finansal tablolara yansıtılır. 31 Aralık 2016 tarihinde sona eren hesap döneminde muhasebe tahminlerinde herhangi bir değişiklik yapılmamıştır.

D. Önemli Muhasebe Politikalarının Özeti

Nakit ve nakit benzerleri

Nakit ve nakit benzerleri finansal durum tablosunda maliyet değerleri ile yansıtılmaktadır. Nakit ve nakit benzerleri, eldeki nakit, banka mevduatları ile tutarı belirli, nakde kolayca çevrilebilen kısa vadeli ve yüksek likiditeye sahip, değerindeki değişim riski önemsiz olan ve vadesi üç aydan daha kısa olan yatırımları içermektedir.

Finansal varlıklara ilişkin açıklamalar

Finansal varlıkların sınıflandırılması, yatırımların hangi amaç için elde edilmesine bağlı olarak belirlenmektedir. Şirket yönetimi, finansal varlığın sınıflandırılmasını ilk elde edildiği tarihte yapmakta ve bu sınıflandırmayı her raporlama dönemi sonunda tekrar değerlendirmektedir.

Gerçeğe Uygun Değer Farkı Kar/Zarar'a Yansıtılan Finansal Varlıklar:

Bu kategorinin iki alt kategorisi bulunmaktadır: "Alım satım amaçlı olarak elde tutulan finansal varlıklar" ile ilk kayda alınma sırasında "Gerçeğe uygun değer farkı kr/zarara yansıtılan finansal varlıklar olarak sınıflandırılan finansal varlıklar".

Alım satım amaçlı finansal varlıklar piyasada kısa dönemde oluşan fiyat ve benzeri unsurlardaki dalgalanmalardan kar sağlama amacıyla elde edilen veya elde edilme nedeninden bağımsız olarak, kısa dönemde kar sağlamaya yönelik bir portföyün parçası olan finansal varlıklardır.

Alım satım amaçlı finansal varlıklar ilk olarak kayda alınmalarında makul değerleri kullanmakta ve kayda alınmalarını izleyen dönemlerde gerçeğe uygun değerleri ile değerlendirilmektedir.

MERRILL LYNCH MENKUL DEĞERLER A.Ş.

1 OCAK - 31 ARALIK 2016 TARİHİNDE SONA EREN YILA AİT FİNANSAL TABLOLARI TAMAMLAYICI DİPNOTLAR

(Tüm tutarlar, Türk Lirası ("TL") olarak gösterilmiştir.)

2 - FİNANSAL TABLOLARIN SUNUMUNA İLİŞKİN ESASLAR (Devamı)

D. Önemli Muhasebe Politikalarının Özeti (Devamı)

Finansal varlıklara ilişkin açıklamalar (Devamı)

Gerçeğe Uygun Değer Farkı Kar/Zarar'a Yansıtılan Finansal Varlıklar (Devamı):

Borsalarda veya teşkilatlanmış diğer piyasalarda aktif olarak işlem gören alım satım amaçlı menkul değerler borsa fiyatı ile işlem görmeyenler veya işlem gördüğü halde işlem hacminin ihraç edildiği tutara nispeten ihmal edilebilir ölçüde düşük olanlar ise Türkiye Cumhuriyet Merkez Bankası'nın ("TCMB") açıkladığı gösterge niteliğindeki fiyatlar kullanılarak değerlendirilmektedir. Yapılan değerlendirme sonucu oluşan kazanç ve kayıplar kar/zarar hesaplarına dâhil edilmektedir. Alım satım amaçlı finansal varlıklardan kazanılan faizler faiz gelirleri içerisinde ve elde edilen kar payları temettü gelirleri içerisinde gösterilmektedir.

Şirket'in 31 Aralık 2016 ve 31 Aralık 2015 tarihleri itibarıyla gerçeğe uygun değer farkı kar/zarara yansıtılan olarak sınıflandırılan finansal varlıkları bulunmamaktadır.

Kredi ve Alacaklar:

Krediler ve alacaklar, borçluya para, mal veya hizmet sağlama yoluyla yaratılan finansal varlıklardır. Söz konusu krediler ve alacaklar ilk olarak elde etme maliyeti üzerinden kayda alınmakta ve kayda alınmayı müteakiben "Etkin faiz (iç verim) oranı yöntemi" kullanılarak iskonto edilmiş bedelleri ile değerlendirilmektedir.

Dönem içinde ayrılan karşılıklar o dönem gelirden düşülmektedir. Tahsili mümkün olmayan alacaklar bütün yasal işlemler tamamlandıktan sonra kayıtlardan silinmektedir. Daha önce karşılık ayrılan alacaklar tahsil edildiğinde ayrılan özel karşılık hesabından düşülerek gelir hesaplarına yansıtılmaktadır.

Vadeye Kadar Elde Tutulacak Yatırımlar:

Vadeye kadar elde tutulacak finansal varlıklar, vadesine kadar saklama niyetiyle elde tutulan ve fonlama kabiliyeti dâhil olmak üzere vade sonuna kadar elde tutulabilmesi için gerekli koşulların sağlanmış olduğu, sabit veya belirlenebilir ödemeleri ile sabit vadesi bulunan ve "Krediler ve alacaklar" dışında kalan finansal varlıklardır. Vadeye kadar elde tutulacak finansal varlıklar ilk olarak elde etme maliyeti üzerinden kayda alınmakta ve kayda alınmayı müteakiben "Etkin faiz (iç verim) oranı yöntemi" kullanılarak iskonto edilmiş bedeli ile değerlendirilmektedir. Vadeye kadar elde tutulacak finansal varlıklar ilgili faiz gelirleri gelir tablosunda yansıtılmaktadır.

Şirket'in 31 Aralık 2016 ve 31 Aralık 2015 tarihleri itibarıyla vadeye kadar elde tutulacak yatırımları bulunmamaktadır.

Satılmaya hazır finansal varlıklar:

Satılmaya hazır finansal varlıklar "Kredi ve alacaklar" ile "Vadeye kadar elde tutulacaklar" ve "Gerçeğe uygun değer farkı kâr/zarara yansıtılan finansal varlıklar" dışında kalan finansal varlıklardan oluşmaktadır.

Satılmaya hazır finansal varlıklar, ilk alım tarihlerinde maliyet değerleriyle finansal tablolara yansıtılmaktadır. Satılmaya hazır borçlanma senetleri bilanço tarihi itibarıyla borsa değerleri ile veya indirgenmiş nakit akımı yöntemiyle gösterilmek suretiyle gerçeğe uygun değerleriyle finansal tablolara yansıtılmaktadır.

Finansal varlıklarda değer düşüklüğü

Finansal varlıkların gelecekte beklenen nakit akışlarının "Etkin faiz (iç verim) oranı yöntemi" ile iskonto edilmek suretiyle hesaplanan tahmini tahsil edilebilir tutarının veya varsa gerçeğe uygun değerine göre muhasebeleştirilen tutarının defter değerinden düşük olması durumunda söz konusu finansal varlığın zafiyete uğradığı kabul edilir. Finansal varlıkların zafiyete uğraması sonucu oluşan değer düşüklüğü için karşılık ayrılır ve ayrılan karşılık gider hesapları ile ilişkilendirilir.

MERRILL LYNCH MENKUL DEĞERLER A.Ş.

1 OCAK - 31 ARALIK 2016 TARİHİNDE SONA EREN YILA AİT FİNANSAL TABLOLARI TAMAMLAYICI DİPNOTLAR

(Tüm tutarlar, Türk Lirası ("TL") olarak gösterilmiştir.)

2 - FİNANSAL TABLOLARIN SUNUMUNA İLİŞKİN ESASLAR (Devamı)

D. Önemli Muhasebe Politikalarının Özeti (Devamı)

Maddi duran varlıklar

Maddi duran varlıkların ilk kayıtları elde etme tutarları ve varlığın kullanılabilir hale getirilebilmesi için gerekli diğer doğrudan giderlerin ilavesi suretiyle bulunmuş maliyet bedeli üzerinden yapılmaktadır. Maddi duran varlıklar, kayda alınmalarını izleyen dönemde maliyet bedelinden birikmiş amortismanların ve varsa birikmiş değer azalışlarının düşülmesinden sonra kalan tutarları üzerinden değerlendirilmektedir.

Amortisman, maddi duran varlıkların maliyetleri üzerinden tahmin edilen faydalı ömürler esas alınarak doğrusal yöntem kullanılarak ayrılmaktadır. Kullanılan yıllık amortisman oranları ve ilgili faydalı ömürler aşağıdaki gibidir:

Faydalı ömür

Bilgisayar ve bilgisayar malzemeleri	2-5 yıl
Diğer maddi duran varlıklar	3-10 yıl

Maddi duran varlıkların elden çıkarılmasından doğan kazanç ve kayıplar satış hasılatından ilgili maddi duran varlığın net defter değerinin düşülmesi suretiyle tespit edilmektedir.

Raporlama dönemi sonu itibarıyla varlıkların hurda değerleri ve faydalı ömürleri incelenmekte ve gerekli olması durumunda düzeltmeler yapılmaktadır.

Maddi bir duran varlığa yapılan normal bakım ve onarım harcamaları, gider olarak muhasebeleştirilmektedir. Maddi duran varlığın kapasitesini genişleterek kendisinden gelecekte elde edilecek faydayı artıran nitelikteki yatırım harcamaları, maddi duran varlığın maliyetine eklenmektedir. Yatırım harcamaları, varlığın faydalı ömrünü uzatan, varlığın hizmet kapasitesini artıran, üretilen mal veya hizmetin kalitesini artıran veya maliyetini azaltan giderler gibi maliyet unsurlarından oluşmaktadır.

Maddi olmayan duran varlıklar

Maddi olmayan duran varlıkların ilk kayıtları elde etme tutarları ve varlığın kullanılabilir hale getirilebilmesi için gerekli diğer doğrudan giderlerin ilavesi suretiyle bulunmuş maliyet bedeli üzerinden yapılmaktadır. Maddi olmayan duran varlıklar, kayda alınmalarını izleyen dönemde maliyet bedelinden birikmiş amortismanların ve varsa birikmiş değer azalışlarının düşülmesinden sonra kalan tutarları üzerinden değerlendirilmektedir.

Maddi olmayan duran varlıklar genel olarak lisans ve haklardan oluşmakta ve doğrusal amortisman metoduna göre 3 yılda itfa edilmektedir.

Çalışanlara sağlanan faydalara ilişkin karşılıklar

Şirket, kıdem tazminatı ve izin ve ikramiye haklarına ilişkin yükümlülüklerini "Çalışanlara Sağlanan Faydalara İlişkin Türkiye Muhasebe Standardı" ("TMS 19") hükümlerine göre muhasebeleştirmekte ve bilançoda "Çalışanlara sağlanan faydalara ilişkin karşılıklar" hesabında sınıflandırmaktadır.

MERRILL LYNCH MENKUL DEĞERLER A.Ş.

1 OCAK - 31 ARALIK 2016 TARİHİNDE SONA EREN YILA AİT FİNANSAL TABLOLARI TAMAMLAYICI DİPNOTLAR

(Tüm tutarlar, Türk Lirası ("TL") olarak gösterilmiştir.)

2 - FİNANSAL TABLOLARIN SUNUMUNA İLİŞKİN ESASLAR (Devamı)

D. Önemli Muhasebe Politikalarının Özeti (Devamı)

Çalışanlara sağlanan faydalara ilişkin karşılıklar (Devamı)

Şirket, Türkiye’de mevcut İş kanunlarına göre, emeklilik veya istifa nedeniyle ve İş Kanunu’nda belirtilen davranışlar dışındaki sebeplerle işine son verilen çalışanlara belirli bir toplu ödeme yapmakla yükümlüdür. Kıdem tazminatı karşılığı, bu Kanun kapsamında oluşması muhtemel yükümlülüğün, belirli aktüeryal tahminler kullanılarak bugünkü değeri üzerinden hesaplanmakta ve finansal tablolara yansıtılmaktadır.

KGK’nın 12 Mart 2013 tarih ve 28585 sayılı Resmi Gazetede yayımlanan tebliğ ile güncellenen TMS 19'a göre Şirket’in kıdem tazminatı yükümlülüğü hesaplamalarında aktüeryal varsayımlardaki değişiklikler ya da aktüeryal varsayım ile gerçekleşen arasındaki farklar nedeniyle oluşan aktüeryal kazanç ve kayıpların 1 Ocak 2013 tarihinde veya bu tarihten sonra başlayan yıllık raporlama dönemlerinde “Kar veya zarar ve diğer kapsamlı gelir tablosu”nda “Diğer kapsamlı gelir” hesabı altında muhasebeleştirilmesi gerekmektedir. Şirket, ertelenmiş vergi etkisi sonrası 193.332 TL aktüeryal kazanç “Diğer kapsamlı gelir” olarak finansallarında sınıflandırmıştır (31 Aralık 2015: 44.746 TL aktüeryal kayıp).

Koşullu yükümlülük ve varlıklar

Karşılıklar, Şirket’in hesap dönemi itibarıyla süre gelen bir yasal veya yapıcı yükümlülüğü olması, bu yükümlülüğün yerine getirilmesi için bir ödeme ihtimalinin bulunması ve tutar hakkında güvenilir bir tahmin yapılabilmesi durumunda finansal tablolara yansıtılır.

Geçmiş olaylardan kaynaklanan ve mevcudiyeti Şirket’in tam olarak kontrolünde bulunmayan gelecekteki bir veya daha fazla kesin olmayan olayın gerçekleşip gerçekleşmemesi ile teyit edilebilmesi mümkün yükümlülükler ve varlıklar finansal tablolara dahil edilmemekte ve koşullu yükümlülükler ve varlıklar olarak değerlendirilmektedir.

Gelir ve giderin tanınması

Gelir ve giderler, tahakkuk esasına göre muhasebeleştirilmektedir. Gelir, hizmet satışlarının faturalanmış değerlerini içerir. Satışlar, hizmetin verilmesi, ürünle ilgili risk ve faydaların transferlerin yapılmış olması, gelir tutarının güvenilir şekilde belirlenebilmesi ve işlemle ilgili ekonomik faydaların üyelere akmasının muhtemel olması üzerine alınan veya alınabilecek bedelin gerçeğe uygun değeri üzerinden tahakkuk esasına göre kayıtlara alınır. Gelir, KDV, iadeler, indirimler ve iskontolardan netlenmiş hali ile gösterilmektedir.

Faiz gelir ve gideri

Faiz gelir ve giderleri dönem kar/zararında tahakkuk esasına göre muhasebeleştirilmektedir. Faiz geliri, vadeli mevduat faizlerini içermektedir.

Yabancı para işlemleri

Yabancı para cinsinden olan işlemler, işlemin yapıldığı tarihte geçerli olan kurdan; yabancı para cinsinden olan parasal varlık ve borçlar ise, dönem sonu TCMB’ nin döviz alış kurundan Türk Lirasına çevrilmiştir. Yabancı para cinsinden olan kalemlerin çevrimi sonucunda ortaya çıkan gelir ve giderler, ilgili dönem kar/zararına dahil edilmiştir.

MERRILL LYNCH MENKUL DEĞERLER A.Ş.

1 OCAK - 31 ARALIK 2016 TARİHİNDE SONA EREN YILA AİT FİNANSAL TABLOLARI TAMAMLAYICI DİPNOTLAR

(Tüm tutarlar, Türk Lirası ("TL") olarak gösterilmiştir.)

2 - FİNANSAL TABLOLARIN SUNUMUNA İLİŞKİN ESASLAR (Devamı)

D. Önemli Muhasebe Politikalarının Özeti (Devamı)

Pay başına kazanç

Gelir tablosunda belirtilen pay başına kazanç, net karın ilgili dönem içinde mevcut hisselerin ağırlıklı ortalama adedine bölünmesi ile tespit edilir.

Vergi varlık ve yükümlülükleri

Cari vergi:

Dönemin kar ve zararı üzerindeki gelir vergisi yükümlülüğü, cari dönem vergisi ve ertelenen vergiyi içermektedir. Cari dönem vergi yükümlülüğü, dönem karının vergiye tabi olan kısmı üzerinden ve raporlama dönemi sonunda geçerli olan vergi oranları ile hesaplanan vergi yükümlülüğünü ve geçmiş yıllardaki vergi yükümlülüğü ile ilgili düzeltme kayıtlarını içermektedir.

Cari vergi varlıklarıyla cari vergi yükümlülüklerini mahsup etme ile ilgili yasal bir hakkın olması veya söz konusu varlık ve yükümlülüklerin aynı vergi mercii tarafından toplanan gelir vergisiyle ilişkilendirilmesi durumunda mahsup edilir.

Ertelenmiş vergi:

Şirket, bir varlığın veya yükümlülüğün kayıtlı değeri ile vergi mevzuatı uyarınca belirlenen vergiye esas değeri arasında ortaya çıkan vergilendirilebilir geçici farklar için "Gelir Vergilerine İlişkin Türkiye Muhasebe Standardı" ("TMS 12") hükümlerine uygun olarak ertelenmiş vergi hesaplamakta ve muhasebeleştirilmektedir.

Ertelenmiş vergi hesaplanmasında yürürlükteki vergi mevzuatı uyarınca raporlama dönemi sonu itibarıyla geçerli bulunan yasallaşmış vergi oranları kullanılmaktadır.

Ertelenmiş vergi yükümlülüğü vergilendirilebilir geçici farkların tümü için hesaplanırken, indirilebilir geçici farklardan oluşan ertelenmiş vergi varlıkları, gelecekte vergiye tabi kar elde etmek suretiyle bu farklardan yararlanmanın kuvvetle muhtemel olması şartıyla hesaplanmaktadır.

Önemli geçici farklar, personel prim karşılığı, kıdem tazminatı, gider reeskontları, maddi duran varlıkların kayıtlı değeri ile vergi değeri arasındaki farklar ve izin karşılıklarından ortaya çıkmaktadır.

Sermaye ve temettüleri

Adi hisseler, sermaye olarak sınıflandırılır. Adi hisseler üzerinden dağıtılan temettüleri, beyan edildiği dönemde kaydedilir. Sermaye artırımına ilişkin katlanılan vazgeçilmez ve kaçınılmaz doğrudan masraflar toplam ödenmiş sermaye içerisinde sınıflandırılmaktadır. Şirket ortaklarına dağıtılacak temettü, ortaklar tarafından onaylandığı dönem içerisinde Şirket'in finansal tablolarına borç olarak kaydedilir.

Nakit akımlarının finansal tablolara yansıtılması

Nakit akış tablosunda, döneme ilişkin hazır değerlerdeki değişimler; esas, yatırım ve finansman faaliyetlerine dayalı bir biçimde sınıflandırılarak raporlanmıştır. Nakit ve nakit benzeri kalemler, nakit para, vadesiz mevduat ve elde edilme tarihinden itibaren vadeleri 3 ay veya 3 aydan daha az olan, hemen nakde çevrilebilecek olan ve önemli tutarda değer değişikliği riskini taşımayan yüksek likiditeye sahip diğer kısa vadeli yatırımlardır.

MERRILL LYNCH MENKUL DEĞERLER A.Ş.

1 OCAK - 31 ARALIK 2016 TARİHİNDE SONA EREN YILA AİT FİNANSAL TABLOLARI TAMAMLAYICI DİPNOTLAR

(Tüm tutarlar, Türk Lirası ("TL") olarak gösterilmiştir.)

2 - FİNANSAL TABLOLARIN SUNUMUNA İLİŞKİN ESASLAR (Devamı)

D. Önemli Muhasebe Politikalarının Özeti (Devamı)

İlişkili taraflar

Bu finansal tablolarda, Şirket'in ortakları ve Şirket ile doğrudan ve/veya dolaylı sermaye ilişkisinde bulunan kuruluşlar, Şirket üst düzey yönetimi ve Yönetim Kurulu üyeleri, aileleri ve kendileri tarafından kontrol edilen veya önemli etkinliğe sahip bulunan şirketler "ilişkili taraflar" olarak kabul edilir.

Raporlama döneminden sonraki olaylar

Raporlama döneminden sonraki olaylar, dönem karına ilişkin herhangi bir duyuru veya diğer seçilmiş finansal bilgilerin kamuya açıklanmasından sonra ortaya çıkmış olsalar bile, raporlama dönemi sonu ile finansal tabloların yayımı için yetkilendirilme tarihi arasındaki tüm olayları kapsar. Şirket, raporlama döneminden sonraki düzeltme gerektiren olayların ortaya çıkması durumunda, finansal tablolara alınan tutarları bu yeni duruma uygun şekilde düzeltir. Söz konusu olaylar finansal tabloların düzeltilmesini gerektirmiyor ise, Şirket söz konusu hususları ilgili dipnotlarında açıklamaktadır

Varlıklarda değer düşüklüğü

Finansal varlıklar dışındaki her varlık, raporlama döneminde, söz konusu varlığa ilişkin değer kaybına dair göstergelerin varlığı açısından incelenir. Bir varlığın kayıtlı değeri, tahmini yerine koyma değerinden büyük ise değer düşüklüğü karşılığı ayrılır. Yerine koyma değeri, varlığın net satış değeri ile kullanım değerinden yüksek olanı olarak kabul edilir. Kullanım değeri, varlığın sürekli kullanımı sonucu gelecekte elde edilecek tahmini nakit girişlerinin ve kullanım ömrü sonundaki satış değerinin toplamının bugünkü değeridir.

E. Önemli Muhasebe Değerlendirme, Tahmin Ve Varsayımları

Finansal tabloların TMS'ye uygun olarak hazırlanması, Şirket yönetiminin muhasebe politikalarının uygulanmasını ve raporlanan varlık, yükümlülük, gelir ve gider kalemlerini etkileyecek bir takım değerlendirme, tahmin ve varsayımlar yapmasını gerektirir. Ancak fiili sonuçlar yapılan tahminlerden farklı gerçekleşebilir.

Finansal tabloların hazırlanmasında esas alınan muhasebe politikalarının uygulanmasında kullanılan Şirket yönetimine ait tahmin ve varsayımlarda önceki döneme kıyasla önemli bir değişiklik olmamıştır.

Tahminler ve tahminlerin temelini teşkil eden varsayımlar sürekli olarak gözden geçirilmektedir. Muhasebe tahminlerindeki güncellemeler, güncellemenin yapıldığı dönemde ve bu güncellemelerden etkilenen müteakip dönemlerde kayıtlara alınır. Tahminlerin kullanıldığı başlıca notlar aşağıdaki gibidir:

Not 11 – Çalışanlara Sağlanan Faydalar

3 - BÖLÜMLERE GÖRE RAPORLAMA

Şirket'in faaliyetlerine ilişkin karar almaya yetkili mercii tarafından finansal performansları ayrı takip edilen bölümleri olmadığından faaliyet bölümlerine göre raporlama yapılmamıştır.

MERRILL LYNCH MENKUL DEĞERLER A.Ş.

1 OCAK - 31 ARALIK 2016 TARİHİNDE SONA EREN YILA AİT FİNANSAL TABLOLARI TAMAMLAYICI DİPNOTLAR

(Tüm tutarlar, Türk Lirası ("TL") olarak gösterilmiştir.)

4 - NAKİT VE NAKİT BENZERLERİ

	31 Aralık 2016	31 Aralık 2015
Bankalar (*)		
- Vadeli mevduat (Dipnot 21)	72.676.734	49.072.036
- Vadesiz mevduat	5.575.944	233.049
	78.252.678	49.305.085

(*) Şirket'in 31 Aralık 2016 ve 31 Aralık 2015 tarihleri itibarıyla banka bakiyeleri üzerinde bloke bulunmamaktadır.

31 Aralık 2016 ve 31 Aralık 2015 tarihleri itibarıyla bankalardaki vadeli mevduatların faiz ve vade detayı aşağıdaki gibidir:

Para cinsi	Faiz oranı	Vade	31 Aralık 2016
TL	%7,3	4 Ocak 2017	72.676.734
			72.676.734

Para cinsi	Faiz oranı	Vade	31 Aralık 2015
TL	% 10,3	4 Ocak 2016	49.072.036
			49.072.036

Şirket'in 31 Aralık 2016 ve 31 Aralık 2015 tarihleri itibarıyla nakit akım tablolarında nakit ve nakit benzeri değerler, hazır değerlerden faiz tahakkukları düşülerek gösterilmektedir:

	31 Aralık 2016	31 Aralık 2015
Nakit ve nakit benzerleri	78.252.678	49.305.085
Faiz tahakkukları	(14.734)	(14.036)
	78.237.944	49.291.049

5 - FİNANSAL YATIRIMLAR

	31 Aralık 2016	31 Aralık 2015
<i>Satılmaya hazır finansal varlıklar</i>		
Borsaya kote olmayan hisse senetleri (*)	1.341.572	159.711
	1.341.572	159.711

(*) Borsa İstanbul A.Ş yönetim Kurulu'nun 29 Aralık 2016 tarihli ve 2016/35 nolu toplantısında Borsa İstanbul A.Ş (C) grubu paylarının, devretmek isteyen pay sahiplerinden beher başına 0,084TL karşılığında satın alınması ile ilgili kararı doğrultusunda Borsa İstanbul A.Ş hisseleri bu fiyattan değerlendirilip finansallarımıza yansıtılmıştır.

Satılmaya hazır finansal varlıkların detayı aşağıdaki gibidir:

	31 Aralık 2016	31 Aralık 2015
Borsa İstanbul A.Ş.	1.341.572	159.711
	1.341.572	159.711

MERRILL LYNCH MENKUL DEĞERLER A.Ş.

1 OCAK - 31 ARALIK 2016 TARİHİNDE SONA EREN YILA AİT FİNANSAL TABLOLARI TAMAMLAYICI DİPNOTLAR

(Tüm tutarlar, Türk Lirası ("TL") olarak gösterilmiştir.)

6 - TİCARİ ALACAK VE BORÇLAR

Ticari alacaklar

	31 Aralık 2016	31 Aralık 2015
İlişkili taraflardan ticari alacaklar (*) (Dipnot 21)	2.898.469	3.116.778
	2.898.469	3.116.778

(*) 31 Aralık 2016 tarihi itibarıyla ilişkili taraf ticari alacakları; hizmet sözleşmesi gelir alacakları ve vadeli işlemlere ilişkin aracılık komisyonları gelir alacaklarından oluşmaktadır.

7 - DİĞER ALACAK VE BORÇLAR

	31 Aralık 2016	31 Aralık 2015
Kısa vadeli diğer alacaklar		
Verilen depozito ve teminatlar	7.996	7.996
Diğer	-	1.171
	7.996	9.167

Uzun vadeli diğer alacaklar

Verilen depozito ve teminatlar (*)	24.660.595	11.944.794
	24.660.595	11.944.794

(*) Verilen depozito ve teminatlar hesabı 14.894.020 TL VIOP Garanti Fonu Teminatları, 9.754.043 TL Takasbank VIOP Teminatları ve 12.532 TL diğer teminatlardan oluşmaktadır.

Diğer borçlar

İlişkili taraflara diğer borçlar (Dipnot 21)	819	124.733
	819	124.733

MERRILL LYNCH MENKUL DEĞERLER A.Ş.

1 OCAK - 31 ARALIK 2016 TARİHİNDE SONA EREN YILA AİT FİNANSAL TABLOLARI TAMAMLAYICI DİPNOTLAR

(Tüm tutarlar, Türk Lirası ("TL") olarak gösterilmiştir.)

8 - MADDİ DURAN VARLIKLAR

	Bilgisayar ve bilgisayar malzemeleri	Diğer menkuller	Diğer maddi duran varlıklar	Toplam
Maliyet:				
1 Ocak 2016	1.629.509	34.882	249.434	1.913.825
İlaveler	167.773	2.212	-	169.985
Çıkışlar	-	-	-	-
31 Aralık 2016	1.797.282	37.094	249.434	2.083.810
Birikmiş amortisman:				
1 Ocak 2016	(723.589)	(22.591)	(137.977)	(884.157)
İlaveler	(356.715)	(9.943)	(67.987)	(434.645)
Çıkışlar	-	-	-	-
31 Aralık 2016	(1.080.304)	(32.534)	(205.964)	(1.318.802)
Net kayıtlı değeri	716.978	4.560	43.470	765.008

	Bilgisayar ve bilgisayar malzemeleri	Diğer menkuller	Diğer maddi duran varlıklar	Toplam
Maliyet:				
1 Ocak 2015	884.056	19.726	249.434	1.153.216
İlaveler	745.453	15.156	-	760.609
Çıkışlar	-	-	-	-
31 Aralık 2015	1.629.509	34.882	249.434	1.913.825
Birikmiş amortisman:				
1 Ocak 2015	(398.342)	(14.921)	(67.274)	(480.537)
İlaveler	(325.247)	(7.670)	(70.703)	(403.620)
Çıkışlar	-	-	-	-
31 Aralık 2015	(723.589)	(22.591)	(137.977)	(884.157)
Net kayıtlı değeri	905.920	12.291	111.457	1.029.668

MERRILL LYNCH MENKUL DEĞERLER A.Ş.

1 OCAK - 31 ARALIK 2016 TARİHİNDE SONA EREN YILA AİT FİNANSAL TABLOLARI TAMAMLAYICI DİPNOTLAR

(Tüm tutarlar, Türk Lirası ("TL") olarak gösterilmiştir.)

9 - MADDİ OLMAYAN DURAN VARLIKLAR

Maliyet	1 Ocak 2016	İlaveler	Çıkışlar	31 Aralık 2016
Lisanslar	1.549.542	394.627	-	1.944.169
Birikmiş itfa payı				
Lisanslar	(985.403)	(354.049)	-	(1.339.452)
Net kayıtlı değeri	564.139			604.717

Maliyet	1 Ocak 2015	İlaveler	Çıkışlar	31 Aralık 2015
Lisanslar	1.134.694	414.848	-	1.549.542
Birikmiş itfa payı				
Lisanslar	(719.766)	(265.637)	-	(985.403)
Net kayıtlı değeri	414.928			564.139

Şirket'in, 31 Aralık 2016 ve 31 Aralık 2015 tarihleri itibarıyla, işletme içerisinde oluşturulmuş maddi olmayan duran varlığı bulunmamaktadır.

10 - KARŞILIKLAR, KOŞULLU VARLIK VE YÜKÜMLÜLÜKLER

31 Aralık 2016 ve 31 Aralık 2015 tarihleri itibarıyla Şirket'in ilgili kurumlara vermek üzere almış olduğu teminat mektuplarının dökümü aşağıdaki gibidir:

	31 Aralık 2016	31 Aralık 2015
Bankalara verilmek üzere alınan (işlem teminat bedeli)	1.056.793.900	873.007.000
BİST'e verilmek üzere alınan (işlem teminat bedeli)	20.285.100	7.490.000
SPK'ya verilmek üzere alınan (işlem teminat bedeli)	306.900	306.900
Diğer	936	936
	1.077.386.836	880.804.836

Şirket'in 31 Aralık 2016 tarihi itibarıyla aleyhine açılmış davası bulunmamaktadır (31 Aralık 2015: Bulunmamaktadır).

MERRILL LYNCH MENKUL DEĞERLER A.Ş.

1 OCAK - 31 ARALIK 2016 TARİHİNDE SONA EREN YILA AİT FİNANSAL TABLOLARI TAMAMLAYICI DİPNOTLAR

(Tüm tutarlar, Türk Lirası ("TL") olarak gösterilmiştir.)

11 - ÇALIŞANLARA SAĞLANAN FAYDALAR

Kısa vadeli	31 Aralık 2016	31 Aralık 2015
Ödenecek prim ve ikramiye karşılıkları	10.404.965	8.843.709
Kullanılmamış izin karşılıkları	304.640	260.707
	10.709.605	9.104.416

Merrill Lynch Menkul Değerler A.Ş.'de uygulanan ücret politikaları genel olarak Merrill Lynch Yatırım Bank A.Ş.'nin belirlediği uygulamalar çerçevesinde gerçekleşmiştir. Çalışan profilini yüksek tutmak, tecrübeli ve iyi eğitilmiş kişileri istihdam etmek ve kurumda tutmak adına 2016 yılında da şirketin ana ortağı Merrill Lynch Yatırım Bank A.Ş.'nin uyguladığı stratejiler takip edilmektedir. Ayrıca aşağıda bahsedilen diğer dinamikler de göz önünde bulundurulmuştur.

Merrill Lynch Menkul Değerler A.Ş.'de hali hazırda uygulanmakta olan ve bundan böyle de uygulanacak ücret politikaları da 2013 yılının Ocak ayında yürürlüğe giren ücretlendirme komitesi çalışmaları ve ücretlendirme politikaları çerçevesinde yazılı ve resmi bir hal almıştır. İnsan kaynakları bölümü tarafından Ücretlendirme Komitesi, Yönetim Kurulu'na raporlayacak biçimde şekillendirilmiştir.

Uzun vadeli

	31 Aralık 2016	31 Aralık 2015
Kıdem tazminatı karşılığı	23.244	215.661
	23.244	215.661

Kıdem tazminatı karşılığı aşağıdaki açıklamalar çerçevesinde ayrılmaktadır.

Türk İş Kanunu'na göre, Şirket bir senesini doldurmuş olan ve Şirket'le ilişkisi kesilen veya emekli olan, 25 hizmet (kadınlarda 20) yılını dolduran ve emekliliğini kazanan (kadınlar için 58 yaşında, erkekler için 60 yaşında), askere çağrılan veya vefat eden personeli için kıdem tazminatı ödemekle mükelleftir. 23 Mayıs 2002'deki mevzuat değişikliğinden sonra emeklilikten önceki hizmet süresine ilişkin bazı geçiş süreci maddeleri çıkartılmıştır.

Kıdem tazminatı yükümlülüğü yasal olarak herhangi bir fonlamaya tabi değildir ve herhangi bir fonlama şartı bulunmamaktadır.

Kıdem tazminatı karşılığı çalışanların emekliliği halinde ödenmesi gerekecek muhtemel yükümlülüğün bugünkü değerinin tahminiyle hesaplanır.

Kıdem tazminatı karşılığı, çalışanların emekliliği halinde veya 15 yıl çalışma süresi ve 3600 prim ödeme gününü dolduran çalışanların şirketten gönüllü olarak ayrılması durumunda ödenmesi gerekecek muhtemel yükümlülüğün bugünkü değerinin tahminiyle hesaplanır.

TMS, Şirket'in kıdem tazminatı karşılığını tahmin etmek için aktüer değerlendirme yöntemlerinin geliştirilmesini öngörmektedir. Buna göre toplam yükümlülüğün hesaplanmasında aşağıda yer alan aktüer öngörüler kullanılmıştır.

	31 Aralık 2016	31 Aralık 2015
İskonto oranı (%)	4,23	2,30
Emeklilik İhtimaline Karşı Kullanılan Oran (%)	86,64	88,89

Ödenecek tazminat her hizmet yılı için bir aylık maaş kadardır ve bu tutar 1 Ocak 2017 tarihi itibarıyla 4.426,16 TL (31 Aralık 2015: 3.828,37 TL) ile sınırlandırılmıştır.

MERRILL LYNCH MENKUL DEĞERLER A.Ş.

1 OCAK - 31 ARALIK 2016 TARİHİNDE SONA EREN YILA AİT FİNANSAL TABLOLARI TAMAMLAYICI DİPNOTLAR

(Tüm tutarlar, Türk Lirası ("TL") olarak gösterilmiştir.)

11 - ÇALIŞANLARA SAĞLANAN FAYDALAR (Devamı)

Temel varsayım, her yıllık hizmet için belirlenen tavan karşılığının enflasyon ile orantılı olarak artmasıdır. Böylece uygulanan iskonto oranı enflasyonun beklenen etkilerinden arındırılmış gerçek oranı gösterir. Şirket'in kıdem tazminatı karşılığı, kıdem tazminatı tavanındaki ayarlamalara göre güncellenmektedir, buna göre 1 Ocak 2017 tarihinde geçerli olan 4.426 TL üzerinden hesaplanmaktadır (31 Aralık 2015: 3.828 TL).

Kıdem tazminatı karşılığının 31 Aralık 2016 ve 31 Aralık 2015 tarihlerinde sona eren dönemlerde hareketleri aşağıdaki gibidir:

	31 Aralık 2016	31 Aralık 2015
Açılış bakiyesi, 1 Ocak	215.661	98.182
Hizmet maliyeti	37.931	37.823
Faiz maliyeti	23.788	23.723
Aktüeryal (kazanç)/kayıp	(241.665)	55.933
Ödenen Kıdem Tazminatı (-)	(12.471)	-
Dönem sonu	23.244	215.661

Ödenecek prim, ikramiye ve izin karşılıklarının dönem içerisindeki hareketleri aşağıdaki gibidir:

	Ödenecek Prim ve İkramiye Karşılıkları	Kullanılmamış İzin Karşılıkları
Açılış bakiyesi, 1 Ocak 2016	8.843.709	260.707
Dönem içerisinde ödenen	(8.388.924)	(67.708)
İptal edilen karşılık	(454.785)	-
Dönem içerisinde ayrılan karşılık	10.404.965	111.641
Dönem sonu, 31 Aralık 2016	10.404.965	304.640

	Ödenecek Prim ve İkramiye Karşılıkları	Kullanılmamış İzin Karşılıkları
Açılış bakiyesi, 1 Ocak 2015	7.801.461	140.141
Dönem içerisinde ödenen	(7.801.461)	(14.216)
İptal edilen karşılık	-	-
Dönem içerisinde ayrılan karşılık	8.843.709	134.782
Dönem sonu, 31 Aralık 2015	8.843.709	260.707

MERRILL LYNCH MENKUL DEĞERLER A.Ş.

1 OCAK - 31 ARALIK 2016 TARİHİNDE SONA EREN YILA AİT FİNANSAL TABLOLARI TAMAMLAYICI DİPNOTLAR

(Tüm tutarlar, Türk Lirası ("TL") olarak gösterilmiştir.)

12 - DİĞER VARLIK VE YÜKÜMLÜLÜKLER

	31 Aralık 2016	31 Aralık 2015
Peşin ödenmiş giderler		
Peşin ödenmiş giderler (*)	19.137	8.843
	19.137	8.843

(*) Peşin ödenmiş giderler hesabı 1.372 TL özel sigorta giderleri ve 17.765 TL diğer giderlerden oluşmaktadır.

	31 Aralık 2016	31 Aralık 2015
Diğer dönen varlıklar		
Personele verilen avanslar	16.143	108.084
	16.143	108.084

	31 Aralık 2016	31 Aralık 2015
Diğer kısa vadeli yükümlülükler		
Ödenecek vergi, harç ve diğer kesintiler	1.093.072	1.165.624
Ödenecek Borsa ve Takas payı	166.940	340.355
Diğer borç ve gider tahakkukları (*)	1.113.074	594.425
	2.373.086	2.100.404

(*) Dönem sonundaki Borsa Payı ve diğer satıcılar gider karşılıklarından oluşmaktadır.

13 - ÖZKAYNAKLAR

31 Aralık 2016 ve 31 Aralık 2015 tarihlerinde çıkarılmış ve ödenmiş sermaye tutarları kayıtlı değerleriyle aşağıdaki gibidir:

Hissedarlar	31 Aralık 2016		31 Aralık 2015	
	Pay (%)	TL	Pay (%)	TL
Merrill Lynch Yatırım Bank A.Ş.	100,00	6.250.000	99,9900	6.249.375
Merrill Lynch International Incorporated	-	-	0,0025	156,25
Merrill Lynch Group Holdings I, L.L.C	-	-	0,0025	156,25
Merrill Lynch Group Holdings II, L.L.C	-	-	0,0025	156,25
Merrill Lynch Group Holdings III, L.L.C	-	-	0,0025	156,25
Toplam ödenmiş sermaye	100,00	6.250.000	100,00	6.250.000
Sermaye düzeltme farkları		3.058.178		3.058.178
Toplam sermaye		9.308.178		9.308.178

Sermaye düzeltme farkları ödenmiş sermayeye yapılan nakit ve nakit benzeri ilavelerin enflasyona göre düzeltilmiş toplam tutarları ile enflasyon düzeltmesi öncesindeki tutarları arasındaki farkı ifade eder.

MERRILL LYNCH MENKUL DEĞERLER A.Ş.

1 OCAK - 31 ARALIK 2016 TARİHİNDE SONA EREN YILA AİT FİNANSAL TABLOLARI TAMAMLAYICI DİPNOTLAR

(Tüm tutarlar, Türk Lirası ("TL") olarak gösterilmiştir.)

13 – ÖZKAYNAKLAR (Devamı)

	31 Aralık 2016	31 Aralık 2015
Kardan ayrılmış kısıtlanmış yedekler		
Yasal yedekler	4.894.445	4.628.068
Statü yedekler	19.511	19.511
	4.913.956	4.647.579

Şirket 29 Mart 2016 tarihinde yapılan Genel Kurul Toplantı'sında 18.711.743 TL olan geçmiş dönem karının %5'i olan 266.377 TL'yi yasal yedeklere aktarmış, geriye kalan 18.445.366 TL'lik kısmı ise geçmiş yıl karlarında bırakmıştır.

Kanuni defterlerdeki birikmiş karlar, aşağıda belirtilen kanuni yedeklerle ilgili hüküm haricinde dağıtılabılır.

Türk Ticaret Kanunu'na göre, yasal yedekler birinci ve ikinci tertip yasal yedekler olmak üzere ikiye ayrılır. Türk Ticaret Kanunu'na göre birinci tertip yasal yedekler, Şirket'in ödenmiş sermayesinin %20'sine ulaşıncaya kadar, kanuni net karın %5'i olarak ayrılır. İkinci tertip yasal yedekler ise ödenmiş sermayenin %5'ini aşan dağıtılan karın %10'udur. Türk Ticaret Kanunu'na göre, yasal yedekler ödenmiş sermayenin %50'sini geçmediği sürece sadece zararları netleştirmek için kullanılabilir, bunun dışında herhangi bir şekilde kullanılması mümkün değildir.

	31 Aralık 2016	31 Aralık 2015
Geçmiş yıllar karları	40.366.442	21.921.076
	40.366.442	21.921.076

Kar veya Zararda Yeniden Sınıflandırılmayacak Birikmiş Diğer Kapsamlı Gelirler veya Giderler

TMS 19 standardı gereği, Şirket'in kıdem tazminatı yükümlülüğünden doğan vergi etkisi sonrası aktüeryal kazanç tutarı 90,094 TL'dir (31 Aralık 2015: (103,238) TL aktüeryal kayıp).

Borsa İstanbul A.Ş. hisselerinin finansal tablolara gerçeğe uygun değeri ile yansıtılması sonucu oluşan vergi etkisi sonrası değerlendirme farkı 945.489 TL'dir (31 Aralık 2015: Bulunmamaktadır).

MERRILL LYNCH MENKUL DEĞERLER A.Ş.

1 OCAK - 31 ARALIK 2016 TARİHİNDE SONA EREN YILA AİT FİNANSAL TABLOLARI TAMAMLAYICI DİPNOTLAR

(Tüm tutarlar, Türk Lirası ("TL") olarak gösterilmiştir.)

14 - FİNANS SEKTÖRÜ FAALİYETLERİNDEN GELİR VE GİDERLER

	1 Ocak - 31 Aralık 2016	1 Ocak - 31 Aralık 2015
Hizmet gelirleri		
Hisse senedi aracılık komisyonları	51.858.700	23.926.632
Hizmet sözleşmeleri gelirleri	19.028.639	18.642.760
VIOB aracılık komisyonları	5.520.325	4.984.022
	76.407.664	47.553.414

15 - NİTELİKLERİNE GÖRE GİDERLER

	1 Ocak - 31 Aralık 2016	1 Ocak - 31 Aralık 2015
Genel yönetim giderleri	31.022.215	27.100.093
Pazarlama satış ve dağıtım giderleri	5.539.357	3.969.646
	36.561.572	31.069.739

	1 Ocak - 31 Aralık 2016	1 Ocak - 31 Aralık 2015
Personel ücret ve giderleri	18.551.565	16.212.306
BİST ve borsa payı giderleri	5.539.358	3.969.646
Vergi, resim ve harç giderleri	3.018.758	1.985.319
Komisyon ve diğer hizmet giderleri	1.810.399	1.384.244
Ortak giderlere katılım (Dipnot 21)	1.620.257	1.860.420
Kiralama gideri	1.332.105	1.249.481
Veri transfer ve data hattı giderleri	1.145.202	1.097.258
Ulaşım ve seyahat giderleri	846.774	956.763
Denetim ve müşavirlik giderleri	535.129	564.330
Amortisman giderleri (Dipnot 8)	434.645	403.620
İtfa payları (Dipnot 9)	354.049	265.637
Bakım onarım giderleri	272.081	257.207
Üyelik ve aidat giderleri	179.707	175.818
Bina gideri	131.596	93.462
Haberleşme ve bilgi işlem giderleri	58.510	51.372
Temsil ve ağırlama giderleri	9.437	67.388
Diğer giderler	722.000	475.468
	36.561.572	31.069.739

MERRILL LYNCH MENKUL DEĞERLER A.Ş.

1 OCAK - 31 ARALIK 2016 TARİHİNDE SONA EREN YILA AİT FİNANSAL TABLOLARI TAMAMLAYICI DİPNOTLAR

(Tüm tutarlar, Türk Lirası ("TL") olarak gösterilmiştir.)

16 - DİĞER FAALİYETLERDEN GELİR/GİDERLER

	1 Ocak - 31 Aralık 2016	1 Ocak - 31 Aralık 2015
Diğer faaliyet gelirleri:		
Geçmiş yıllar konusu kalmayan karşılık iptal geliri	659.112	200.339
Diğer Gelirler (*)	641.762	677.039
	1.300.874	877.378

(*) Şirket'in BİST'te gerçekleştirmiş olduğu alım/satım emir komisyon giderlerinin işlemi gerçekleştiren yatırımcı tarafından Şirket'e ödenmesi ile kazanılan gelirlerden oluşmaktadır.

Diğer faaliyet giderleri

	1 Ocak - 31 Aralık 2016	1 Ocak - 31 Aralık 2015
BİST temerrüt faiz giderleri	7.141	21.293
Vergi geçikme cezaları	290	82
Bağış ve yardımlar	-	35.347
	7.431	56.722

17 - FİNANSAL GELİRLER

	1 Ocak - 31 Aralık 2016	1 Ocak - 31 Aralık 2015
Faiz gelirleri	6.538.736	6.176.703
Kambiyo karı	883.638	-
	7.422.374	6.176.703

18 - FİNANSAL GİDERLER

	1 Ocak - 31 Aralık 2016	1 Ocak - 31 Aralık 2015
Kambiyo zararı	87.530	45.124
	87.530	45.124

19 - VERGİ VARLIK VE YÜKÜMLÜLÜKLERİ

	31 Aralık 2016	31 Aralık 2015
Cari kurumlar vergisi karşılığı	10.206.422	5.041.045
Peşin ödenen vergi ve fonlar	(7.498.169)	(2.837.352)
Dönem karı vergi yükümlülüğü	2.708.253	2.203.693

5520 sayılı "Kurumlar Vergisi Kanunu" ("Yeni Vergi Kanunu") 21 Aralık 2006 tarihli ve 26205 sayılı Resmi Gazete'de yayımlanarak yürürlüğe girmiştir. Söz konusu Yeni Vergi Kanunu'nun pek çok hükmü 1 Ocak 2006 tarihinden itibaren geçerlidir. Buna göre Türkiye'de, kurumlar vergisi oranı 1 Ocak 2006 tarihinden itibaren %20'dir. Kurumlar vergisi oranı kurumların ticari kazancına vergi yasaları gereğince indirim kabul edilmeyen giderlerin ilave edilmesi, vergi yasalarında yer alan istisna (iştirak kazançları istisnası gibi) ve indirimlerin indirilmesi sonucu bulunacak vergi matrahına uygulanır. Kar dağıtılmadığı takdirde başka bir vergi ödenmemektedir.

MERRILL LYNCH MENKUL DEĞERLER A.Ş.

1 OCAK - 31 ARALIK 2016 TARİHİNDE SONA EREN YILA AİT FİNANSAL TABLOLARI TAMAMLAYICI DİPNOTLAR

(Tüm tutarlar, Türk Lirası ("TL") olarak gösterilmiştir.)

19 - VERGİ VARLIK VE YÜKÜMLÜLÜKLERİ (Devamı)

Türkiye'deki bir işyeri ya da daimi temsilcisi aracılığı ile gelir elde eden dar mükellef kurumlar ile Türkiye'de yerleşik kurumlara ödenen kâr paylarından (temettüleri) stopaj yapılmaz. Bunların dışında kalan kişi ve kurumlara yapılan temettü ödemeleri %15 oranında stopaja tabidir. Karın sermayeye ilavesi, kar dağıtımını sayılmaz ve stopaj uygulanmaz.

Kurumlar üçer aylık mali karları üzerinden %20 oranında geçici vergi hesaplar ve o dönemi izleyen ikinci ayın 14'üncü gününe kadar beyan edip 17'nci günü akşamına kadar öderler. Yıl içinde ödenen geçici vergi o yıla ait olup izleyen yıl verilecek kurumlar vergisi beyannamesi üzerinden hesaplanacak kurumlar vergisinden mahsup edilir. Mahsuba rağmen ödenmiş geçici vergi tutarı kalması durumunda bu tutar nakden iade alınabileceği gibi devlete karşı olan diğer mali borçlara da mahsup edilebilir.

En az 2 yıl süre ile elde tutulan iştirak hisseleri ile gayrimenkullerin satışından doğan kârların %75'i. Kurumlar Vergisi Kanunu'nda öngörüldüğü şekilde sermayeye eklenmesi veya 5 yıl süreyle özkaynaklarda tutulması şartı ile vergiden istisnadır.

Türk vergi mevzuatına göre beyanname üzerinde gösterilen mali zararlar 5 yılı aşmamak kaydıyla dönem kurum kazancından indirilebilirler.

Türkiye'de ödenecek vergiler konusunda vergi otoritesi ile mutabakat sağlamak gibi bir uygulama bulunmamaktadır. Kurumlar vergisi beyannameleri hesap döneminin kapandığı ayı takip eden dördüncü ayın 25'inci günü akşamına kadar bağlı bulunulan vergi dairesine verilir. Bununla beraber, vergi incelemesine yetkili makamlar beş yıl zarfında muhasebe kayıtlarını inceleyebilir ve hatalı işlem tespit edilirse ödenecek vergi miktarları değişebilir.

31 Aralık 2016 ve 31 Aralık 2015 tarihlerinde sona eren hesap dönemlerine ait vergi gideri, aşağıdaki şekilde özetlenmiştir:

	1 Ocak - 31 Aralık 2016	1 Ocak - 31 Aralık 2015
Gelir tablosundaki vergi karşılığı		
Cari vergi gideri	(10.206.422)	(5.041.045)
Ertelenen vergi geliri	369.425	316.878
Vergi Gideri	(9.836.997)	(4.724.167)

Cari vergi gideri ile Şirket'in yasal vergi oranı kullanılarak hesaplanan teorik vergi giderinin mutabakatı:

	1 Ocak - 31 Aralık 2016	1 Ocak - 31 Aralık 2015
Vergi öncesi kar	48.474.379	23.435.910
%20 vergi oranı ile oluşan teorik vergi gideri (-)	9.694.876	4.687.182
Kanunen kabul edilmeyen giderler (-)	11.277	12.445
Diğer indirim ve ilavelerin vergi etkisi (-)	130.844	24.540
Sürdürülen faaliyetler vergi gideri (-)	9.836.997	4.724.167

MERRILL LYNCH MENKUL DEĞERLER A.Ş.

1 OCAK - 31 ARALIK 2016 TARİHİNDE SONA EREN YILA AİT FİNANSAL TABLOLARI TAMAMLAYICI DİPNOTLAR

(Tüm tutarlar, Türk Lirası ("TL") olarak gösterilmiştir.)

19 - VERGİ VARLIK VE YÜKÜMLÜLÜKLERİ (Devamı)

Ertelemiş vergi:

Şirket ertelenen gelir vergisi varlık ve yükümlülüklerini, bu finansal tablolar ve Vergi Usul Kanunu arasındaki farklı değerlendirmelerin sonucunda ortaya çıkan geçici farkların etkilerini dikkate alarak hesaplamaktadır.

İleriki dönemlerde gerçekleşecek geçici farklar üzerinden hesaplanan ertelenen vergi varlıkları ve yükümlülükleri için uygulanan oran % 20'dir (31 Aralık 2015: %20).

31 Aralık 2016 ve 31 Aralık 2015 tarihleri itibarıyla birikmiş geçici farklar ve ertelenen vergi varlık ve yükümlülüklerinin raporlama dönemleri sonu itibarıyla yürürlükteki vergi oranları kullanılarak hesaplamalarının dökümü aşağıdaki gibidir:

	Toplam geçici farklar		Ertelemiş vergi varlıkları/(yükümlülükleri)	
	31 Aralık 2016	31 Aralık 2015	31 Aralık 2016	31 Aralık 2015
Çalışanlara sağlanan faydalara ilişkin karşılıklar	10.404.965	8.843.709	2.080.993	1.768.742
İzin karşılığı	304.640	260.707	60.928	52.141
Kıdem tazminatı karşılığı	23.244	215.661	4.648	43.132
Gider reeskontları	1.113.894	919.791	222.779	183.959
Ertelemiş vergi varlığı			2.369.348	2.047.974
Maddi ve maddi olmayan duran varlıkların kayıtlı değerleri ile vergi matrahı arasındaki net fark	(301.402)	(299.989)	(60.280)	(59.998)
Finansal Varlık Değer Artış Fonu	1.181.861	-	(236.372)	-
Ertelemiş vergi yükümlülüğü			(296.652)	(59.998)
Ertelemiş vergi varlığı, net			2.072.696	1.987.976

Ertelemiş vergi varlığı hareket tablosu aşağıda belirtilmiştir:

	31 Aralık 2016	31 Aralık 2015
Dönem başı ertelenmiş vergi varlığı	1.987.976	1.659.911
Kar/Zararda muhasebeleştirilen ertelenmiş vergi (gideri) / geliri	369.425	316.878
Diğer kapsamlı gelir/gider ile ilişkilendirilen ertelenmiş vergi (gideri) / geliri	(284.705)	11.187
Dönem sonu ertelenmiş vergi varlığı	2.072.696	1.987.976

20 – PAY BAŞINA KAZANÇ

31 Aralık 2016 ve 2015 tarihlerinde sona eren hesap dönemlerinde, Şirket'in hisselerinin ağırlıklı ortalaması ve birim hisse başına kazanç hesaplamaları aşağıdaki gibidir:

	1 Ocak – 31 Aralık 2016	1 Ocak – 31 Aralık 2015
Ağırlıklı ortalama hisse adedi	6.250.000	6.250.000
Net dönem karı	38.637.382	18.711.743
Adi ve seyreltilmiş pay başına kazanç	6,18	2,99

MERRILL LYNCH MENKUL DEĞERLER A.Ş.

1 OCAK - 31 ARALIK 2016 TARİHİNDE SONA EREN YILA AİT FİNANSAL TABLOLARI TAMAMLAYICI DİPNOTLAR

(Tüm tutarlar, Türk Lirası ("TL") olarak gösterilmiştir.)

21 - İLİŞKİLİ TARAF AÇIKLAMALARI

Şirket'in ana ortağı ile esas kontrolü elinde tutan taraf; Türkiye'de kurulmuş olan Merrill Lynch Yatırım Bank A.Ş.'dir.

- a) 31 Aralık 2016 ve 31 Aralık 2015 tarihleri itibarıyla ilişkili taraflarla olan bakiyeler aşağıdaki gibidir:

	31 Aralık 2016	31 Aralık 2015
Nakit ve nakit benzerleri (*)		
Bank of America. N.A. - London Branch Office (Not 4)	72.676.734	49.072.036
Bank of America. N.A. Corporation	4.578.555	-
	77.255.289	49.072.036

- (*) 31 Aralık 2016 tarihi itibarıyla ilişkili taraflara ait nakit ve nakit benzerleri, toplam nakit ve nakit benzerlerinin % 98.73'ünü oluşturmaktadır (31 Aralık 2015: % 99.53).

	31 Aralık 2016	31 Aralık 2015
Ticari alacaklar (*)		
Merrill Lynch International	2.898.469	3.114.984
Merrill Lynch International Incorporated	-	1.794
	2.898.469	3.116.778

- (*) 31 Aralık 2016 tarihi itibarıyla ticari alacakların tamamı ilişkili taraflardan oluşmaktadır (31 Aralık 2015 :% 100).

	31 Aralık 2016	31 Aralık 2015
Diğer borçlar (*)		
Merrill Lynch International Incorporated	819	123.631
Merrill Lynch & Co.. Inc.	-	1.102
	819	124.733

- (*) 31 Aralık 2016 tarihi itibarıyla diğer borçların tamamı ilişkili taraflardan oluşmaktadır (31 Aralık 2015 :% 100).

MERRILL LYNCH MENKUL DEĞERLER A.Ş.

1 OCAK - 31 ARALIK 2016 TARİHİNDE SONA EREN YILA AİT FİNANSAL TABLOLARI TAMAMLAYICI DİPNOTLAR

(Tüm tutarlar, Türk Lirası ("TL") olarak gösterilmiştir.)

21 - İLİŞKİLİ TARAF AÇIKLAMALARI (Devamı)

- b) 31 Aralık 2016 ve 31 Aralık 2015 tarihlerinde sona eren hesap dönemleri itibarıyla ilişkili taraflarla olan işlemler aşağıdaki gibidir:

1) Hizmet satışları

	31 Aralık 2016	31 Aralık 2015
Merrill Lynch International ("MLI")		
- Hisse senedi alım/satım aracılık komisyon gelirleri (*)	51.673.591	23.766.125
- Hizmet sözleşmeleri geliri (**)	19.028.639	18.642.760
- VİOB komisyon geliri (***)	5.520.325	4.984.022
	76.222.555	47.392.907

- (*) Merrill Lynch International (MLI) ile imzalanan hisse senedi aracılık sözleşmesi gereği oluşan komisyon gelirlerinden oluşmaktadır.
- (**) MLI adına satış ve pazarlama hizmetleri verilmesi amacıyla 1 Ocak 2008 tarihinde imzalanan hizmet sözleşmesi gereği oluşan hizmet geliri 5.658.048 TL tutarındadır (31 Aralık 2015: 8.122.387 TL). Araştırma ve Geliştirme çalışmalarına ilişkin bilgilerin paylaşılmasına ilişkin elde edilen hizmet geliri 3.086.426 TL (31 Aralık 2015: 2.463.192 TL) tutarındadır. MLI ile imzalanan ve 1 Kasım 2014 tarihinden itibaren geçerli olan Yatırım Bankacılığı konusunda hizmet verilmesine ilişkin gelir 8.699.184 TL'dir (31 Aralık: 8.057.181 TL'dir). MLI ile yönetim danışmanlık hizmeti verilmesi amacıyla 1 Mayıs 2016 tarihinde imzalanan hizmet sözleşmesi gereği oluşan hizmet geliri 1.584.980 TL 'dir (31 Aralık 2015 : Bulunmamaktadır)
- (***) MLI ile 15 Ağustos 2011 tarihinde imzalanan türev araçlar aracılık sözleşmesi gereği oluşan komisyon gelirlerinden oluşmaktadır.

31 Aralık 2016 tarihi itibarıyla ilişkili taraflardan hizmet satışları, toplam satış gelirlerinin %99.75'sini oluşturmaktadır (31 Aralık 2015: %99.66).

2) Genel yönetim giderleri

	1 Ocak - 31 Aralık 2016	1 Ocak - 31 Aralık 2015
Merrill Lynch Yatırım Bank A.Ş.		
- İlişkili taraf hizmet gideri	1.620.257	1.860.420
	1.620.257	1.860.420

- (*) 31 Aralık 2016 tarihi itibarıyla ilişkili taraflardan kaynaklanan genel yönetim giderleri, toplam genel yönetim giderlerinin % 5.22'sini oluşturmaktadır (31 Aralık 2015:% 6.86).

MERRILL LYNCH MENKUL DEĞERLER A.Ş.

1 OCAK - 31 ARALIK 2016 TARİHİNDE SONA EREN YILA AİT FİNANSAL TABLOLARI TAMAMLAYICI DİPNOTLAR

(Tüm tutarlar, Türk Lirası ("TL") olarak gösterilmiştir.)

21- İLİŞKİLİ TARAF AÇIKLAMALARI (Devamı)

3) Faiz gelirleri (*)

	1 Ocak - 31 Aralık 2016	1 Ocak - 31 Aralık 2015
Bank of America, N.A. - London Branch Office (*)	5.150.732	3.507.085
Merrill Lynch International Bank Limited Dublin	-	1.950.821
	5.150.732	5.457.906

(*) 31 Aralık 2016 tarihi itibarıyla ilişkili taraflardan faiz gelirleri, toplam finansal gelirlerinin %63.39'sını oluşturmaktadır (31 Aralık 2015: %88.36).

c) Şirket'in üst düzey yöneticileri tanımı Genel Müdür, Genel Müdür Yardımcısı, Teftiş Kurulu ve Birim Yöneticilerini kapsamaktadır. Üst düzey yöneticilere nakit ve benzeri sağlanan faydaların toplamı 31 Aralık 2016 tarihinde sona eren dönemde 9.814.229 TL (31 Aralık 2015: 9.024.382 TL)'dir.

22 - FİNANSAL ARAÇLARDAN KAYNAKLANAN RİSKLERİN NİTELİĞİ VE DÜZEYİ

Finansal risk yönetimi

Şirket, faaliyet konuları nedeniyle maruz kalabileceği piyasa riski, operasyonel risk ve kredi riskine ilişkin risk yönetimi politikalarına sahiptir. Şirket'in risk yönetimi programı genel olarak mali piyasalardaki belirsizliğin. Şirket finansal performansı üzerindeki potansiyel olumsuz etkilerinin minimize edilmesi üzerine odaklanmaktadır.

i. Kredi riski açıklamaları

Kredi riski, ticari ilişki içinde olan taraflardan birinin bir finansal araca ilişkin olarak yükümlülüğünü yerine getirememesi sonucu diğer tarafın finansal açıdan zarara uğraması riskidir.

Şirket'in kredi riski ağırlıklı olarak ticari alacaklar, diğer varlıklar ve bankalardaki mevduatlardan oluşmaktadır. Şirket'in bankalardaki mevduatı 3 aydan kısa vadeli olarak plase edilmektedir.

31 Aralık 2016	Ticari alacaklar		Diğer alacaklar		Bankalardaki mevduat	
	İlişkili taraf	Diğer taraf	İlişkili taraf	Diğer taraf	İlişkili taraf	Diğer taraf
Raporlama tarihi itibarıyla maruz kalınan azami kredi riski	2.898.469	-	-	24.668.591	77.255.289	997.389
Vadesi geçmemiş ya da değer düşüklüğüne uğramamış finansal varlıkların net kayıtlı değeri	2.898.469	-	-	24.668.591	77.255.289	997.389

MERRILL LYNCH MENKUL DEĞERLER A.Ş.

1 OCAK - 31 ARALIK 2016 TARİHİNDE SONA EREN YILA AİT FİNANSAL TABLOLARI TAMAMLAYICI DİPNOTLAR

(Tüm tutarlar, Türk Lirası ("TL") olarak gösterilmiştir.)

22 - FİNANSAL ARAÇLARDAN KAYNAKLANAN RİSKLERİN NİTELİĞİ VE DÜZEYİ (Devamı)

i. Kredi riski açıklamaları (Devamı)

31 Aralık 2015	<u>Ticari alacaklar</u>		<u>Diğer alacaklar</u>		<u>Bankalardaki mevduat</u>	
	<u>İlişkili taraf</u>	<u>Diğer taraf</u>	<u>İlişkili taraf</u>	<u>Diğer taraf</u>	<u>İlişkili taraf</u>	<u>Diğer taraf</u>
Raporlama tarihi itibarıyla maruz kalan azami kredi riski	3.116.778	-	-	11.953.961	49.072.036	233.049
Vadesi geçmemiş ya da değer düşüklüğüne uğramamış finansal varlıkların net kayıtlı değeri	3.116.778	-	-	11.953.961	49.072.036	233.049

Yukarıdaki tutarların belirlenmesinde alınan teminatlar gibi kredi güvenilirliğinde artış sağlayan unsurlar dikkate alınmamıştır. Şirket'in kredi riskine maruz finansal aktifleri içerisinde herhangi bir değer düşüklüğüne tabi tutulan varlık bulunmamaktadır. Buna ilaveten Şirket'in bilanço dışı kredi riski içeren unsurları ve vadesi geçmiş ancak değer düşüklüğüne uğramamış varlıkları bulunmamaktadır. Şirket geçmişte alacaklarıyla ilgili herhangi bir tahsilat sorunu yaşamamıştır. Raporlama dönemi sonu itibarıyla vadesi geçen alacağı bulunmamaktadır (31 Aralık 2015: Bulunmamaktadır).

Ayrıca, Şirket her müşterisi için, takası henüz gerçekleşmemiş hisse senedi alımı işlemleri sonucunda belirli bir anda oluşabilecek açık takas pozisyonunun yönetilmesi ve kontrolü maksadı ile takas limitleri belirlemiş ve bu limitler Yönetim Kurulu tarafından onaylanmıştır.

ii. Operasyonel risk açıklamaları

Operasyonel risk "yetersiz veya arızalı iç süreçler, insanlar ve sistemlerden ya da dış olaylardan kaynaklanan zarar riski" olarak tanımlanmaktadır. 31 Aralık 2016 tarih itibarıyla Şirket'in operasyonel riskten kaynaklanan gideri 147,475 TL'dir (31 Aralık 2015: Bulunmamaktadır).

Şirket'in türev finansal yükümlülüğü bulunmamaktadır. Türev niteliğinde olmayan finansal yükümlülüklerin 31 Aralık 2016 ve 31 Aralık 2015 tarihleri itibarıyla indirgenmemiş nakit akımlarının sözleşme sürelerine göre kalan vadelerine göre dağılımı aşağıdaki gibidir:

	<u>31 Aralık 2016</u>				<u>Sözleşme uyarınca nakit çıkışlar toplamı</u>
	<u>Kayıtlı değeri</u>	<u>3 aya Vadesiz</u>	<u>3-12 ay kadar</u>	<u>1-5 yıl arası</u>	
Ticari Boçlar	562.463	562.463	-	-	562.463
Diğer borçlar	819	819	-	-	819
Toplam yükümlülükler	563.282	563.282	-	-	563.282

	<u>31 Aralık 2015</u>				<u>Sözleşme uyarınca nakit çıkışlar toplamı</u>
	<u>Kayıtlı değeri</u>	<u>3 aya Vadesiz</u>	<u>3-12 ay kadar</u>	<u>1-5 yıl arası</u>	
Diğer borçlar	124.733	-	124.733	-	124.733
Toplam yükümlülükler	124.733	-	124.733	-	124.733

MERRILL LYNCH MENKUL DEĞERLER A.Ş.

1 OCAK - 31 ARALIK 2016 TARİHİNDE SONA EREN YILA AİT FİNANSAL TABLOLARI TAMAMLAYICI DİPNOTLAR

(Tüm tutarlar, Türk Lirası ("TL") olarak gösterilmiştir.)

22- FİNANSAL ARAÇLARDAN KAYNAKLANAN RİSKLERİN NİTELİĞİ VE DÜZEYİ (Devamı)

iii. Piyasa riski açıklamaları

Piyasa Riski, bilanço içi ve bilanço dışı hesaplarda tutulan pozisyonlarda, finansal piyasadaki dalgalanmalardan kaynaklanan faiz, kur ve hisse senedi fiyat değişmelerine bağlı olarak ortaya çıkan risklerdir.

a. Döviz pozisyonu riski

Yabancı para cinsinden varlıklar, yükümlülükler ve bilanço dışı kalemlere sahip olma durumunda ortaya çıkan kur hareketlerinden kaynaklanacak etkiler kur riskini oluşturmaktadır.

Aşağıdaki tablo Şirket'in ABD Doları ve Avro TL kurlarındaki %10'luk artışa ve azalışa olan duyarlılığını göstermektedir. %10'luk oran üst düzey yöneticilere Şirket içinde kur riskinin raporlanması sırasında kullanılan oran olup, söz konusu oran yönetimin döviz kurlarında beklediği olası değişikliği ifade etmektedir. Duyarlılık analizi sadece dönem sonundaki açık yabancı para cinsinden parasal kalemleri kapsar ve söz konusu kalemlerin dönem sonundaki %10'luk kur değişiminin etkilerini gösterir. Pozitif değer, kar/zararda ve diğer özkaynak kalemlerindeki artış ifade eder.

Cari Dönem	Euro	ABD Doları	Diğer YP	Toplam
Varlıklar				
Nakit ve Nakit Benzerleri	-	4.578.555	-	4.578.555
Ticari Alacaklar	-	-	-	-
Diğer Alacaklar	-	-	-	-
Peşin Ödenmiş Giderler	-	-	-	-
Diğer Dönen Varlıklar	-	-	-	-
Finansal Yatırımlar	-	-	-	-
Maddi Duran Varlıklar	-	-	-	-
Maddi Olmayan Duran Varlıklar	-	-	-	-
Diğer Varlıklar	-	-	-	-
Toplam Varlıklar	-	4.578.555	-	4.578.555
Yükümlülükler				
Ticari Borçlar	-	-	-	-
Diğer Borçlar	-	-	-	-
Dönem Karı Vergi Yükümlülüğü	-	-	-	-
Çalışanlara Sağlana Faydalara İlişkin Karşılıklar	-	(4.041.407)	-	(4.041.407)
Diğer Yükümlülükler	-	-	-	-
Toplam Yükümlülükler	-	(4.041.407)	-	(4.041.407)
Net Bilanço Pozisyonu	-	537.148	-	537.148

MERRILL LYNCH MENKUL DEĞERLER A.Ş.

1 OCAK - 31 ARALIK 2016 TARİHİNDE SONA EREN YILA AİT FİNANSAL TABLOLARI TAMAMLAYICI DİPNOTLAR

(Tüm tutarlar, Türk Lirası ("TL") olarak gösterilmiştir.)

22- FİNANSAL ARAÇLARDAN KAYNAKLANAN RİSKLERİN NİTELİĞİ VE DÜZEYİ (Devamı)

iii. Piyasa riski açıklamaları (Devamı)

a. Döviz pozisyonu riski (devamı)

Şirket'in 31 Aralık 2016 tarihi itibarıyla net yabancı para pozisyonu 537.148 TL 'dir. TL'nin yukarıdaki para birimlerine karşılık yüzde 10 değer kazanması/(kaybetmesi) sonucu özkaynaklar ve gelir tablosuna vergi etkileri hariç 53.714/(53.714) TL etkisi olacaktır.

	Kar/zarar		Özkaynaklar	
	Yabancı paranın değer kazanması	Yabancı paranın değer kaybetmesi	Yabancı paranın değer kazanması	Yabancı paranın değer kaybetmesi
31 Aralık 2016				
ABD Doları'nın TL karşısında %10 değerlenmesi halinde				
ABD Doları net varlık	457.855	(457.855)	457.855	(457.855)
ABD Doları riskten korunulan kısım (-)	-	-	-	-
ABD Doları toplam varlık	457.855	(457.855)	457.855	(457.855)
ABD Doları'nın TL karşısında %10 değerlenmesi halinde				
ABD Doları net yükümlülük	(404.141)	404.141	(404.141)	404.141
ABD Doları riskten korunulan kısım (-)	-	-	-	-
ABD Doları toplam yükümlülük	(404.141)	404.141	(404.141)	404.141
ABD Doları net etki	53.714	(53.714)	53.714	(53.714)

b. Faiz pozisyonu riski

Faiz oranı riski, finansal varlığın faiz oranları değiştiğinde piyasa fiyatında olan dalgalanmalara maruz kalmasıdır. 31 Aralık 2016 ve 31 Aralık 2015 tarihleri itibarıyla Şirket'in tüm finansal varlık ve yükümlülüklerinin kısa vadeli olmasından dolayı, raporlama dönemi sonu itibarıyla faiz oranlarındaki değişim kar veya zararı önemli ölçüde etkilememektedir.

MERRILL LYNCH MENKUL DEĞERLER A.Ş.

1 OCAK - 31 ARALIK 2016 TARİHİNDE SONA EREN YILA AİT FİNANSAL TABLOLARI TAMAMLAYICI DİPNOTLAR

(Tüm tutarlar, Türk Lirası ("TL") olarak gösterilmiştir.)

23 - FİNANSAL ARAÇLAR

Finansal enstrümanların gerçeğe uygun değeri

Gerçeğe uygun değer, bilgili ve istekli taraflar arasında piyasa koşullarına uygun olarak gerçekleşen işlemlerde, bir varlığın karşılığında el değiştirebileceği veya bir yükümlülüğün karşılanabileceği değerdir.

Şirket, finansal enstrümanların tahmini gerçeğe uygun değerlerini hali hazırda mevcut piyasa bilgileri ve uygun değerlendirme yöntemlerini kullanarak belirlemiştir. Bununla birlikte, piyasa bilgilerini değerlendirip gerçeğe uygun değerleri tahmin edebilmek yorum ve muhakeme gerektirmektedir. Sonuç olarak burada sunulan tahminler, Şirket'in cari bir piyasa işleminde elde edebileceği miktarların göstergesi olamaz.

Gerçeğe uygun değerleri tahmin edilmesi pratikte mümkün olan finansal enstrümanların gerçeğe uygun değerlerinin tahmini için aşağıdaki yöntem ve varsayımlar kullanılmıştır:

a. Finansal varlıklar:

Kasa ve bankalardan alacaklar ve diğer finansal varlıklar dahil olmak üzere maliyet bedeli ile gösterilen finansal aktiflerin gerçeğe uygun değerlerinin kayıtlı değerlerine yaklaştığı varsayılmaktadır.

b. Finansal yükümlülükler:

Kısa vadeli olmaları sebebiyle parasal yükümlülükler gerçeğe uygun değerlerinin kayıtlı değerlerine yaklaştığı varsayılmaktadır.

Şirket'in portföyünde bulunan finansal varlıklar ve yükümlülüklerinin gerçeğe uygun değerleri ve kayıtlı değerleri aşağıdaki gibidir:

	31 Aralık 2016		31 Aralık 2015	
	Kayıtlı değeri	Gerçeğe uygun değer	Kayıtlı değeri	Gerçeğe uygun değer
Nakit ve nakit benzerleri	78.252.678	78.252.678	49.305.085	49.305.085
Ticari alacaklar	2.898.469	2.898.469	3.116.778	3.116.778
Finansal yatırımlar (*)	1.341.572	1.341.572	159.711	159.711
Diğer borçlar	819	819	124.733	124.733

(*) Borsa İstanbul A.Ş yönetim Kurulu'nun 29 Aralık 2016 tarihli ve 2016/35 nolu toplantısında Borsa İstanbul A.Ş (C) grubu paylarının, devretmek isteyen pay sahiplerinden beher başına 0,084TL karşılığında satın alınması ile ilgili kararı doğrultusunda Borsa İstanbul A.Ş hisseleri bu fiyattan değerlendirilip finansallarımıza yansıtılmıştır.

Gerçeğe uygun değer ile gösterilen finansal varlıkların değerlendirme yöntemleri:

31 Aralık 2016	Seviye 1	Seviye 2	Seviye 3	Toplam
Finansal Varlıklar				
Satılmaya Hazır Finansal Varlıklar	-	1.341.577	-	1.341.577

MERRILL LYNCH MENKUL DEĞERLER A.Ş.

1 OCAK - 31 ARALIK 2016 TARİHİNDE SONA EREN YILA AİT FİNANSAL TABLOLARI TAMAMLAYICI DİPNOTLAR

(Tüm tutarlar, Türk Lirası ("TL") olarak gösterilmiştir.)

24 - RAPORLAMA DÖNEMİNDEN SONRAKİ OLAYLAR

Bulunmamaktadır.

25 - FİNANSAL TABLOLARI ÖNEMLİ ÖLÇÜDE ETKİLEYEN YA DA FİNANSAL TABLOLARIN AÇIK, YORUMLANABİLİR VE ANLAŞILABİLİR OLMASI AÇISINDAN AÇIKLANMASI GEREKEN DİĞER HUSUSLAR

Sermaye risk yönetimi ve sermaye yeterliliği gereklilikleri

Şirket Yönetim Kurulunun 11 Haziran 2015 tarih ve 296 sayılı toplantısında alınan karar çerçevesinde Yatırım Kuruluşlarının Kuruluş ve Faaliyet Esasları Hakkında Tebliğ ("Tebliğ") 37. madde uyarınca, Şirket faaliyet izinlerinin yenilenecek işlem aracılığı faaliyeti ile sınırlı saklama hizmetinde bulunma talebi ile SPK'ya başvurmuştur.

27 Kasım 2015 tarih ve 2015/31 sayılı SPK bülteninde yayınlanan karar ile Şirket'e Yurtiçinde İşlem Aracılığı faaliyet kapsamı altında Paylar, Pay Endekslerine Dayalı Türev Araçlar ve Diğer Türev Araçlar ile Sınırlı Saklama hizmeti izinleri verilmiş ve Şirket'e SPK tarafından verilmiş olan 5 Şubat 2007 tarih ARK/ASA-357 sayılı Alım Satım Aracılığı Yetki Belgesi, 17 Ocak 2011 tarih ARK/TAASA-183 sayılı Türev Araçların Alım Satımına Aracılık Yetki belgesi ile 23 Haziran 2008 tarihli Sermaye Piyasası Araçlarının Kredili Alım, Açığa Satış ve Ödünç Alma ve Verme İşlemleri izninin iptal edilmesine karar verilmiş ve 30 Kasım 2015 tarihli ve 32992422-205.03.03-E.13001 sayılı yazı ile bildirilmiştir. Bu kapsamda, Şirket'in yeni yetki belgesi sonrası tutmakla yükümlü olduğu asgari özsermaye rakamı 10.111.600 TL'dir (31 Aralık 2015: 10.000.000 TL).

Seri: V No: 34'ün 8. maddesine göre aracı kurumların sermaye yeterliliği tabanları, sahip oldukları yetki belgelerine tekabül eden asgari öz sermayeleri, Seri: V No: 34'de anılan risk karşılıkları ve değerlendirme gününden önceki son üç ayda oluşan faaliyet giderleri, kalemlerinin herhangi birinden az olamaz.

Şirket 31 Aralık 2016 ve 31 Aralık 2015 tarihleri itibarıyla ilgili sermaye yeterliliği gerekliliklerini yerine getirmektedir.