

MERRILL LYNCH MENKUL DEĞERLER A.Ş.

1 Ocak - 31 Aralık 2013 hesap dönemine ait Faaliyet Raporu

sayfa No: 1

1- GENEL BİLGİLER

Merrill Lynch Menkul Değerler A.Ş'nin ara dönem faaliyet raporu 1 Ocak - 31 Aralık 2013 hesap dönemine ilişkin bilgi ve değerlendirmeleri yansıtmaktadır.

Şirketin ticaret ünvanı Merrill Lynch Menkul Değerler A.Ş'dir. Şirketin ticaret sicil numarası 358972 olup tescil edilmiş adresi Kanyon ofis bloğu, Kat:11 Büyükdere Cad. No:185, 34394 Levent, İstanbul'dur. Şirketin internet adresi <http://www.mlmd.com.tr>'dir

1.1 Şirketimizin Vizyonu:

Vizyonumuz ne olmak istediğimizi tarif etmektedir: Dünyadaki en iyi finansal hizmetler şirketi. Merrill Lynch Menkul Değerler A.Ş., dünyadaki lider finansal kuruluşlardan biri olan Bank of America Merrill Lynch grubunun bir parçasıdır ve vizyonu Bank of America Merrill Lynch grubu ile aynı doğrultuda, dünyadaki en iyi finansal hizmetler şirketinin bir parçası olmaktadır.

1.2 Şirketimizin Değerleri:

Aşağıdaki 5 değer, birey ve takım olarak neye inandığımızı ve müşterilerimiz, hissedarlarımız, toplumumuz ve birbirimiz ile nasıl bir etkileşim içerisinde olmayı amaçladığımızı temsil etmektedir.

Müşterilerimizin ve Hissedarlarımızın Beklentilerini Karşılama: Bireylerin, kurumsal müşterilerin ve kurumsal yatırımcıların finansal isteklerini karşılama tutkusuna sahibiz. Disiplinli bir şekilde hareket etmenin sürdürülebilir bir uzun dönem performansı getireceği inancındayız.

Takımımıza Güvenmek: Tüm kurumsal yapıyı bizi oluşturan unsurlara ulaştırmak için hep birlikte dünya çapında çalışmaktayız. İlişkilerimizde tutarlı ve anlaşılır olmak için çabalamaktayız.

Çalışanların Gücünü Sahiplenmek: Aramızdaki düşünce, tarz, kültür, etnik ve tecrübe farklılıklarına değer veriyoruz. Farklılıkların ve birlikteliklerin faaliyetlerimiz için iyi olduğunun ve şirketimizi güçlendirdiğinin farkındayız.

Sorumluluk Sahibi Olmak: İşlemlerimiz ve kararlarımızın insanların yaşamlarını etkilediğinin farkındayız. Disiplinli bir risk yönetimi ve doğru olanı yapma hususunda kendimizi sorumlu görüyoruz.

Fırsat Yaratmak: Biz, kendimizi; müşterilerimiz, toplumumuz, hissedarlarımız ve kendimiz için daha iyi bir gelecek yaratmak amacıyla potansiyelimizi kullanabilmek için birbirimize yardım etmeye adanıyoruz.

MERRILL LYNCH
MENKUL DEĞERLER A.Ş.
M. Parıma

1.3 Şirketimiz Stratejileri:

Şirketimizin stratejisi katma değer yaratarak, sağlıklı ve sürdürülebilir bir büyüme sağlamaktır. Stratejimizin temel bileşenleri aşağıdaki gibidir:

Stratejimiz, müşterilerimizin etrafında şekillenmektedir ve müşterilerimizin finansal hayatlarını ve faaliyetlerini en sağlıklı şekilde sürdürebilmeleri amacıyla müşterilerimize diğer finansal kuruluşlardan daha iyi hizmet sunmaktır.

Kurumumuz Çalışma İlkeleri, şirketin stratejisini başarmaya yönelik göstergelerdir ve işletmemizi ve bilançomuzu nasıl yöneteceğimiz konusunda yol gösterir.

-Müşteri odaklı olmak

Müşteri odaklı olmak, şirketin, müşterilerin finansal ihtiyaçlarını sorunsuz ve verimli bir şekilde yerine getirmesini sağlayan bir işletme modeli oluşturmakla ilgilidir. İş, müşterilerimizin bakış açısından tasarlanır ve çalışanların, müşterilerin ne istediğini, şirket hakkında ne düşündüklerini ve şirketin sunduğu hizmetleri nasıl değerlendirdiklerini anlamaları sağlanır. Müşterilerin ihtiyaçlarını yerine getirmek için değerli teklifler ve ürünler oluşturup onları şirket genelindeki yetenekli çalışanlar aracılığıyla sunarız.

-Çalışmak için en iyi yer olmak

Kurumumuz, insanların dikkatini çeken, takım arkadaşlarımızın stratejimiz hakkında bilgi sahibi olduğu ve potansiyellerinin tamamını sergileme fırsatı bulduğu; çeşitliliğe ve insanların birbiriyle uyumlu çalışmasına değer verilen ve bunların teşvik edildiği, çalışanların iş, yaşam ve aileyi dengede tutarken başarılı olabildikleri ve ödüllerin sonuçlara dayandığı bir işyeri olmaya uğraşmaktadır.

-Riski iyi yönetmek

Kurumumuzda, risk yönetimi işini yapıyoruz. 2010'dan beri, risk yönetimi kültürümüzü önemli ölçüde geliştirdik. Tüm işletmeler genelinde risk iştahımıza ilişkin net bir anlayış geliştirdik. Bu anlayışta yedi önemli kategori bulunur: kredi riski, piyasa riski, operasyonel risk, uyum riski, likidite riski, stratejik risk ve itibar riski. Bu yıl şirket genelinde operasyonel risk bilinci ve icrasını geliştirme konusuna özellikle vurgu yapıyoruz. Son olarak, sorumluluk konusunda eminiz- tüm çalışanlarımız, bir endişeleri varsa onu çekinmeden açıkça söyleme yükümlülüklerini bilir ve bunu teşvik etmek bizim kültürümüzün bir parçasıdır. Riski iyi bir şekilde yöneterek, firmamızı güçlü tutar, müşterilerimizin hedeflerine ulaşmalarına yardımcı oluruz.

-Verimliliği iyi yönetmek

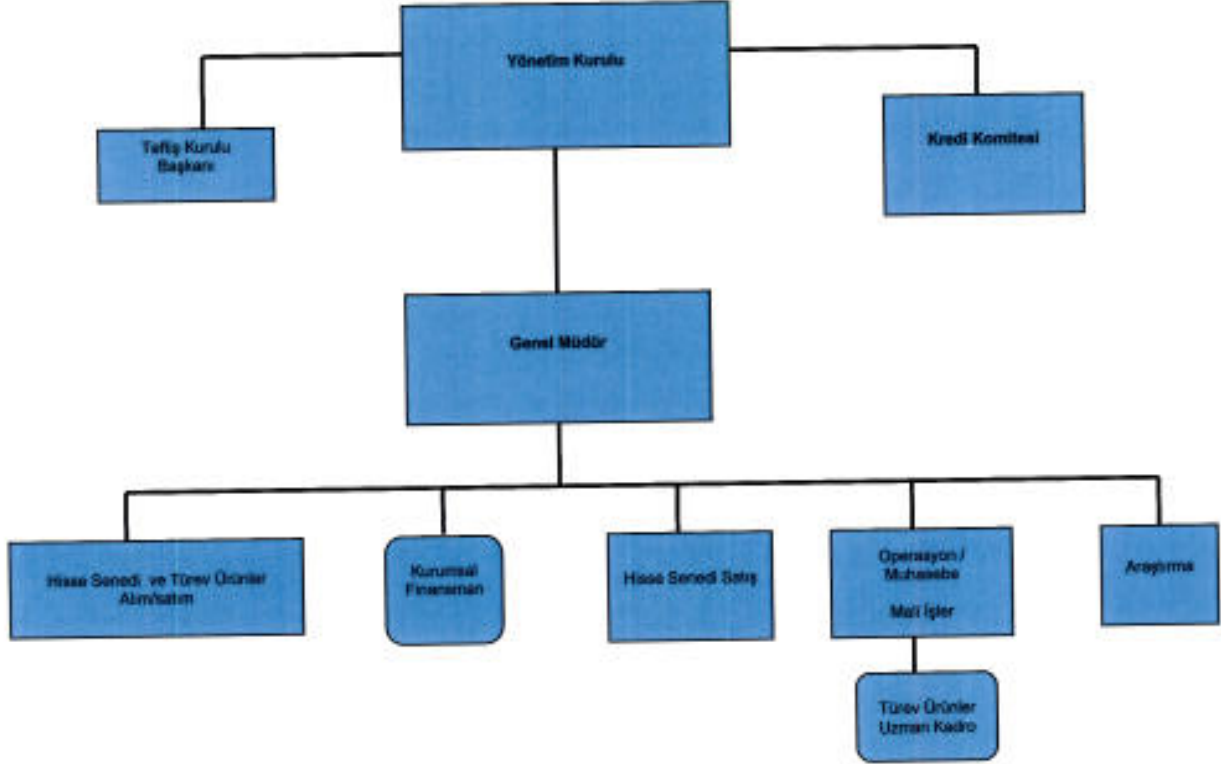
Verimliliği iyi yönetmek, operasyonel mükemmellik için çaba sarfetmeyi ve sistemler inşa ederek müşterilerimize hizmet verirken müşteri hizmetleri, risk yönetimi ve diğer kritik işlevleri destekleyen teknoloji ve operasyon alanlarında " bir şeyi tam istenildiği şekilde yapma" taahhüdünü ifade eder.

-Sağlam bir bilanço inşa etmeye devam etmek

Kurumumuz tüm paydaşlarına karşı - müşteriler, hissedarlar, çalışanlar, topluluklar ve geniş ekonomi-ekonomik döngülerin içerisinde yol göstermeye yetecek kadar mali açıdan güçlü olma yükümlülüğü vardır. Sağlam bir bilanço ile, şirket, beklenmeyen ekonomik olayları atlatmak ve müşterileri ve ekonomiyi desteklemeye devam etmek için konumunu sağlama alacaktır.

MERRILL LYNCH
MENKUL DEĞERLER A.Ş.
H. Tarıma

1.4 Merrill Lynch Menkul Değerler A.Ş. Organizasyon Şeması



1.5 Tarihsel Gelişim, Ortaklık Yapısı ve Sermaye ve Ortaklık Yapısı Değişimleri

Merrill Lynch Menkul Değerler A.Ş. ("Şirket"), Sermaye Piyasası Kanunu ve ilgili mevzuat hükümlerine uygun olarak sermaye piyasası faaliyetlerinde bulunmak üzere 23 Aralık 1996 tarihinde Tat Menkul Değerler A.Ş. olarak kurulmuştur. İstanbul Ticaret Sicili Memurluğu'nca 5 Şubat 2007 tarihinde tescil edilen olağanüstü genel kurul kararı ile, Tat Menkul Değerler A.Ş.'nin ünvanı, Merrill Lynch Menkul Değerler A.Ş. olarak değiştirilmiştir.

Şirket'in hisse satış işlemi 7 Aralık 2006 tarihi itibarıyla gerçekleşmiştir. Satış öncesi ana hissedar konumundaki Merrill Lynch Yatırım Bank A.Ş.'nin (eski ünvanı ile Tat Yatırım Bankası A.Ş.) ("Banka") % 99,99 oranındaki hisseleri, Bankacılık Düzenleme ve Denetleme Kurulu'nun, 30 Kasım 2006 tarih ve 2040 sayılı kararı ve Sermaye Piyasası Kurulu'nun 1 Aralık 2006 tarih ve B.02.1.SP.K.0.16-1889 sayılı izin kararı gereğince Merrill Lynch European Asset Holding Inc.'e devrolmuştur. Aynı tarihte Banka'nın, Şirket'in % 99,947'ine sahip olması sebebiyle, Şirket'in dolaylı olarak ortaklık yapısı değişmiştir. Ayrıca Şirket'in geri kalan hisseleri ise, Merrill Lynch European Asset Holding Inc. tarafından belirlenen diğer ilişkili şirketlerce satın alınmıştır. Sermaye Piyasası Kurulu'nun ("SPK") 26 Ocak 2007 tarih ve B.02.1.SP.K.0.16-144/1588 sayılı yazısına istinaden Şirket'in ana sözleşmesindeki sermayeye ilişkin ortaklık yapısındaki değişiklik onaylanmıştır.

MERRILL LYNCH
MENKUL DEĞERLER A.Ş.
M. Tanrıca

MERRILL LYNCH MENKUL DEĞERLER A.Ş.

1 Ocak - 31 Aralık 2013 hesap dönemine ait Faaliyet Raporu

sayfa No: 4

1.5 Tarihsel Gelişim, Ortaklık Yapısı ve Sermaye ve Ortaklık Yapısı Değişimleri (Devamı)

29 Ocak 2007 tarihli Genel Kurul kararı ile Şirket ödenmiş sermayesi Banka tarafından nakden ödenerek 375.000 TL'den 2.000.000 TL'ye artırılmıştır. Sermaye artışı sonrası Banka'nın Şirket'teki ortaklık payı %99.99 olmuştur.

Bank of America Corporation, 1 Ocak 2009 tarihi itibarıyla, Şirket'in ana ortağı Merrill Lynch Yatırım Bank A.Ş.'nin %99,99 payla ortağı olan Merrill Lynch European Asset Holdings Inc.'in nihai ortağı Merrill Lynch & Co. Inc.'i satın almıştır. İşlemin gerçekleşmesi sonrasında Merrill Lynch Menkul Değerler A.Ş.'nin ve ana ortak Merrill Lynch Yatırım Bank A.Ş.'nin direk hissedarlık yapısında bir değişiklik olmamış, Şirket'in dolaylı olarak ortaklık yapısı değişmiştir.

1 Ekim 2013 tarihinde gerçekleştirilen yeniden yapılandırma işlemleri neticesinde, Şirketin ana ortağı Banka'nın ortaklık yapısı aşağıdaki şekilde değişmiştir.

1. Merrill Lynch European Asset Holdings Inc.'in Banka'daki doğrudan payının %99,999992'den %0'a düşmesine
 2. Bank of America Global Holdings, LP'nin Banka'da %99,999992 oranında doğrudan pay sahibi olmasına
- izin verilmiştir ve bu değişiklik sonrası Şirketin ana ortağı Banka'nın ortaklık yapısı aşağıdaki şekilde değişmiştir.

Hissedarların Adı	1 Ekim 2013	
	Ödenmiş Sermaye	%
Bank of America Global Holdings, LP	49.999,996	99,999992
Merrill Lynch International Incorporated	0,001	0,000002
Merrill Lynch Group Holdings I, L.L.C	0,001	0,000002
Merrill Lynch Group Holdings II, L.L.C	0,001	0,000002
Merrill Lynch Group Holdings III, L.L.C	0,001	0,000002

Aynı yapılandırma işlemlerine bağlı olarak, 1 Ekim 2013 tarihinde Merrill Lynch Menkul Değerler A.Ş.'nin hissedarlık yapısında gerçekleştirilen değişiklikler neticesinde Merrill Lynch Group Inc.'in Merrill Lynch Menkul Değerler A.Ş.'de herhangi bir payı kalmamış olup, Merrill Lynch International Incorporated %0,0025 oranında pay ile Merrill Lynch Menkul Değerler A.Ş.'nin yeni hissedarı olmuştur.

1 Ekim 2013 tarihinde gerçekleştirilen yeniden yapılandırma işlemleri neticesinde, Şirketin ortaklık yapısı aşağıdaki şekilde değişmiştir.

1.6 Merrill Lynch Menkul Değerler A.Ş. Hissedarlık Yapısı:

Ad Soyad/Ticaret Ünvanı	Pay	Pay	Ödenmiş	Ödenmemiş
	Tutarları		Paylar	
	Bin YTL	Oranları	Bin YTL	
1. Merrill Lynch Yatırım Bank A.Ş.	1.999,80	99,9900%	1.999,80	-
2. Merrill Lynch International Incorporated	0,05	0,0025%	0,05	-
3. Merrill Lynch Group Holdings I, L.L.C	0,05	0,0025%	0,05	-
4. Merrill Lynch Group Holdings II, L.L.C	0,05	0,0025%	0,05	-
5. Merrill Lynch Group Holdings III, L.L.C	0,05	0,0025%	0,05	-

Şirketin 31 Aralık 2013 tarih itibarıyla imtiyazlı payları bulunmamaktadır.

MERRILL LYNCH
MENKUL DEĞERLER A.Ş.
M. Tarıma

2- YÖNETİM ORGANI ÜYELERİ İLE ÜST DÜZEY YÖNETİCİLERE SAĞLANAN MALİ HAKLAR

2.1 Yönetim Kurulu, Denetçiler ve Üst Yönetim

31 Aralık 2013 tarihi itibarıyla şirketin Yönetim Kurulunda yer alan başkan ve üyelerin yetki sınırları ve görev süreleri aşağıdaki şekildedir:

		Göreve atanma	
		tarihleri	Bitiş tarihi
Yönetim Kurulu Başkanı	Berat Elif Bilgi Zapporoli	28 Eylül 2012	28 Eylül 2015
Yönetim Kurulu Üyesi	Banu Merve Çobanoğlu	28 Eylül 2012	28 Eylül 2015
Yönetim Kurulu Üyesi	Müge Tarımcı	28 Eylül 2012	28 Eylül 2015
Yönetim Kurulu Üyesi	Hakan Çağlar	28 Eylül 2012	28 Eylül 2015
Yönetim Kurulu Üyesi	Hüseyin Keleşoğlu	28 Eylül 2012	28 Eylül 2015

31 Aralık 2013 tarihi itibarıyla Denetçiler:

Denetçi	Başaran Nas Bağımsız Denetim ve Serbest Muhasebeci Mali Müşavirlik A.Ş.	Göreve atanma	
		tarihleri	Bitiş tarihi
		29 Mart 2013	29 Mart 2014

Yönetim Kurulunda yer alan başkan ve üyelerin yetki sınırları ve görev süreleri aşağıdaki şekildedir:

Ünvanı	Yöneticinin Adı-Soyadı	Görevi	Öğrenim Durumu	Tecrübe (yıl)
Yönetim Kurulu Başkanı	Berat Elif Bilgi Zapporoli	Yönetim Kurulu Başkanı	Yüksek Lisans (Harvard, MBA) Lisans (Brown University, Economics and International Relations)	22
Yönetim Kurulu Üyeleri/ Genel Müdür	Banu Merve Çobanoğlu	Üye / Genel Müdür	Lisans (Bobson Colloge, Investments and International Business)	19
Yönetim Kurulu Üyeleri	Müge Tarımcı	Üye	Lisans (ODTÜ, İktisat)	17
Yönetim Kurulu Üyeleri	Hakan Çağlar	Üye	Lisans (Gazi Üniversitesi, İstatistik)	18
Yönetim Kurulu Üyeleri	Hüseyin Keleşoğlu	Üye	Yüksek Lisans (Johns Hopkins Ekonomi) Yüksek Lisans (Bilkent Ekonomi) Lisans (ODTU Ekonomi)	18

Şirketin 31 Aralık 2013 tarihi itibarıyla yönetim organı üyelerinin şirketle kendisi veya başkası adına yaptığı işlemler ile rekabet yasağı kapsamında bir faaliyet bulunmamaktadır.

MERRILL LYNCH
MENKUL DEĞERLER A.Ş.
M. Tarımcı

MERRILL LYNCH MENKUL DEĞERLER A.Ş.

1 Ocak - 31 Aralık 2013 hesap dönemine ait Faaliyet Raporu

sayfa No: 6

2.2 Üst düzey yöneticilere sağlanan mali haklar

Şirket'in üst düzey yöneticileri tanımı Genel Müdür, Genel Müdür Yardımcısı, Teftiş Kurulu ve Birim Yöneticilerini kapsamaktadır. Üst düzey yöneticilere nakit ve benzeri sağlanan faydaların toplamı 31 Aralık 2013 tarihi itibarıyla 7.438.324 TL (31 Aralık 2012: 5.626.178 TL)'dir.

2.3 Yönetim Kurulu ve Üst Düzey Yöneticiler Pay Bilgisi

31 Aralık 2013 tarihi itibarıyla Yönetim Kurulu Başkan ve Üyeleri'nin Şirket'te sahip oldukları pay bulunmamaktadır.

2.4 2013 Yılı Ana Sözleşme Değişiklikleri

Yeni Türk Ticaret Kanunu kapsamında Şirket esas sözleşmesinin 4, 6, 9, 10, 11, 12, 13, 14, 15, 17, 18, 22 numaralı maddeleri tadil edilmiş ve 24 numaralı madde eklenmiş olup 29 Mart 2013 tarihli Olağan Genel Kurul toplantısı ile kabul edilmiştir.

3-ŞİRKETİN ARAŞTIRMA VE GELİŞTİRME ÇALIŞMALARI

Bank of America Merrill Lynch'in Türkiye Araştırma Bölümü 2013 yılında da başarılı çalışmalarına devam etmektedir. Türkiye Araştırma Bölümü, Bank of America Merrill Lynch'in Gelişmekte Olan Piyasalar Birimi'nin bir parçası olarak faaliyet göstermektedir. Türkiye Araştırma Bölümü yurt içi ve yurt dışındaki yerleşik kurumsal yatırımcılara hizmet vermekte ve gerçekleştirilen pazarlama aktivitelerinde (konferans, roadshow, vb.) aktif rol almaktadır.

Araştırma Bölümümüz gerçekleştirmekte olduğu araştırma çalışmalarına ilişkin bilgi birikimlerini yatırımcılar ile paylaşmakta ve kendilerine ciddi anlamda bir katma değer sağlamaktadır.

3.1 Sermaye Piyasası Araçları

Şirket'in dönem içerisinde çıkarmış olduğu sermaye piyasası aracı bulunmamaktadır.


MERRILL LYNCH
MENKUL DEĞERLER A.Ş.
M. Tarıma

4- ŞİRKETİN FAALİYETLERİ VE FAALİYETLERİNE İLİŞKİN ÖNEMLİ GELİŞMELER

4.1 Sektör, Sektör İçerisindeki Yeri ve Satış ve Hizmetler

Şirket, 2001 ile 5 Şubat 2007 döneminde kendi isteği ile faaliyetlerini geçici olarak durdurmuş ve SPK'ya gerekli bildirimleri düzenli olarak gerçekleştirmiştir. Şirket, 2499 sayılı Sermaye Piyasası Kanununun 31. maddesi uyarınca 5 Şubat 2007 tarih ve ARK/ASA-357 numaralı SPK Alım Satım Aracılık Yetki Belgesi'ni almış ve de bu tarihten itibaren "alım satım aracılığı" faaliyetinde bulunmaya yeniden başlamıştır. Şubat 2007'den itibaren piyasa koşullarına bağlı olarak menkul kıymet alım-satım aracılığı faaliyetleri devam etmektedir.

Şirket, 2013 yılı oniki aylık dönemde İstanbul Menkul Kıymetler Borsası'nda aylık ortalama 2.632 milyon TL işlem hacmi yaratarak %1.93'lik piyasa payına ulaşmıştır. Şirketin yabancı yatırımcılar adına yapılan alım-satım işlemlerindeki oniki aylık dönemde ortalama piyasa payı ise %9.68 olarak gerçekleşmiş olup, oniki aylık ortalama pazar payında yabancı aracı kurumlar arasında yabancı yatırımcılar adına yapılan işlemlerde sektör ortalaması üzerindeki konumunu korumuştur.

Şirket, dönem içerisinde Menkul Kıymet Piyasalarında sadece müşterileri adına alım-satım işlemi gerçekleştirmiş olup 2013 yılı oniki aylık dönemde işlem hacmi 31.582 milyon TL olarak gerçekleşmiştir. (2012: 18.509 mio TL)

Aynı şekilde Vadeli İşlem Piyasalarında sadece müşterileri adına alım-satım işlemi gerçekleştirmiş olup 2013 yılı oniki aylık dönemde işlem hacmi 8.584 milyon TL olarak gerçekleşmiştir. (2012:8.583 mio TL)

Şirketin 2013 yılı oniki aylık dönemde Menkul Kıymet Piyasalarında ve Vadeli işlem piyasalarında müşterileri adına yapmış olduğu alım-satım işlemlerinden dolayı elde ettiği hizmet geliri toplam 18.495 bin TL'dir. (2012:15.860 bin TL)

Şirket'in 20 Ağustos 2007 tarihinde alınmış ARK/YD-225 numaralı "Yatırım Danışmanlığı Yetki Belgesi" ve 19 Haziran 2008 tarihinde alınmış "Sermaye Piyasası Araçlarının Kredili Alım, Açığa Satış ve Ödünç Alma ve Verme İşlemleri Yapma İzni" bulunmaktadır. Ayrıca, 17 Ocak 2011 tarihinde alınmış ARK/TAASA-183 numaralı "Türev Araçların Alım Satımına Aracılık" yetki belgesi, 29 Mart 2011 tarihinde alınmış ARK/HAA-305 numaralı "Halka Arza Aracılık" yetki belgesi ve 25 Kasım 2011 tarihinde alınmış ARK/PY-273 numaralı "Portföy Yöneticiliği" yetki belgesi bulunmaktadır.

Şirket dönem içerisinde herhangi bir yatırım faaliyetinde bulunmamış ve teşvik tedbirlerinden yararlanmamıştır.

MERRILL LYNCH
MENKUL DEĞERLER A.Ş.
M. Tarıma

MERRILL LYNCH MENKUL DEĞERLER A.Ş.

1 Ocak - 31 Aralık 2013 hesap dönemine ait Faaliyet Raporu

sayfa No: 8

4.2 Şirketin iç kontrol sistemi, denetim faaliyetleri ve pay oranları ile davalara ilişkin bilgiler

Şirket genelinde etkin bir iç kontrol sistemi tesis edilmiş olup, kontrollerin etkinliği İç Denetim Birimi tarafından sürekli olarak değerlendirilmekte ve önemli hususlar üst yönetim ve Yönetim Kurulu ile paylaşılmaktadır.

2013 yılının ikinci çeyreğinde İç Denetim Birimi tarafından gerçekleştirilen denetim neticesinde Merrill Lynch Menkul Değerler A.Ş.'ye ait ana süreçlerin ve kontrollerin düzgün biçimde dizayn edildiği ve etkin biçimde işlediği görülmüş olup, iç denetim raporu genel derecelendirme notu "yeterli" olarak belirlenmiştir.

İşletmenin doğrudan veya dolaylı iştiraki bulunmamakta olup 31 Aralık 2013 tarih itibarıyla iktisap ettiği kendi payları bulunmamaktadır.

İşletmenin mali durumunu ve faaliyetlerini etkileyebilecek nitelikte bir dava bulunmamakta olup, 31 Aralık 2013 tarih itibarıyla şirket yönetim organı üyeleri hakkında uygulanan idari veya adli yaptırım bulunmamaktadır.

4.3 Genel kurul kararları

Merrill Lynch Menkul Değerler Anonim Şirketi'nin 2012 yılına ait Olağan Genel Kurul toplantısı 29.03.2013 tarihinde yapılmıştır. Alınan kararların bir kısmına aşağıda yer verilmektedir:

6102 Sayılı Türk Ticaret Kanunu md.419/2 uyarınca 08.03.2013 tarihli 249 ve no'lu yönetim kurulu kararı ile hazırlanan Merrill Lynch Menkul Değerler Anonim Şirketi Genel Kurulunun Çalışma Esas ve Usulleri Hakkında İç Yönerge kabulüne oybirliğiyle karar verilmiştir.

Türk Ticaret Kanunu uyarınca bağımsız denetim firması Başaran Nas Bağımsız Denetim ve Serbest Muhasebeci Mali Müşavirlik A.Ş.'nin (Pricewaterhouse Coopers Türkiye) Denetçi olarak atanmasına oybirliği ile karar verilmiştir.

Şirket esas sözleşmesinin 4, 6, 9, 10, 11, 12, 13, 14, 15, 17, 18, 22 numaralı maddelerinin tadili ve Sermaye Piyasası Kurulu'nun 28.02.2013 tarihli ve 3299242-205.06.283 sayılı görüşününün 10. maddesinde belirtildiği üzere 24 numaralı maddenin eklenmesinin kabulüne oybirliğiyle karar verilmiştir.

Yönetim Kurulu üyelerine 6102 Sayılı Türk Ticaret Kanunu'nun 395. ve 396. maddeleri tahtında gerekli iş ve işlemleri yapabilmelerine izin verilmesi hususu Genel Kurul'da oybirliği ile kabul edilmiştir.

4.4 Bağış ve Yardımlar ile Sosyal Sorumluluk Projeleri Çerçevesinde yapılan Harcamalara İlişkin Bilgiler

Şirket dönem içerisinde 100 TL tutarında bağışta bulunmuştur. (31 Aralık 2012: 5.425 TL)

4.5 Merkez dışı örgütler

Şirket'in merkez dışı örgütleri bulunmamaktadır.


MERRILL LYNCH
MENKUL DEĞERLER A.Ş.
M. Tarıma

5- RİSKLER VE YÖNETİM ORGANININ DEĞERLENDİRMESİ

5.1 Risk Yönetimi Politikaları

Şirket, faaliyet konuları nedeniyle maruz kalabileceği piyasa riski ve kredi riskine ve operasyonel riske ilişkin risk yönetimi politikalarına sahiptir. Şirket'in risk yönetimi programı genel olarak mali piyasalardaki belirsizliğin, Şirket finansal performansı üzerindeki potansiyel olumsuz etkilerinin minimize edilmesi üzerine odaklanmaktadır.

Şirket'in mevcut ana faaliyet konusu menkul kıymet alım-satım aracılığı olması nedeniyle 31 Aralık 2013 tarihi itibarıyla piyasa riski bulunmamaktadır.

Risk Yönetimi Birimi, Şirket müşterilerinin nakit yükümlülüğünü yerine getirebilecek mali güce sahip olduğunu kontrol altında tutan, müşterilerin doğabilecek borçlarını karşılar tutarda malvarlığı ve ödeme gücü olduğu saptanmasına yardımcı olan takas limitleri belirlemektedir. Takas limitleri Şirket Yönetim Kurulu tarafından onaylanmaktadır.

Şirketimizde riskin erken saptanması ve yönetimi ile ilgili bir komite bulunmamakta olup; satışlar, verimlilik, gelir yaratma kapasitesi, karlılık, borçlara kaynak oranı ve benzeri konularda ileriye dönük riskler ve işletmenin risk yönetim politikaları bulunmamaktadır.

6- İNSAN KAYNAKLARI UYGULAMALARI

Şirket'in, 31 Aralık 2013 tarihi itibarıyla çalışan sayısı 15'dir.

Şirket, kıdem tazminatı ve izin ve ikramiye haklarına ilişkin yükümlülüklerini "Çalışanlara Sağlanan Faydalara İlişkin Türkiye Muhasebe Standardı" ("TMS 19") hükümlerine göre muhasebeleştirmekte ve bilançoda "Çalışanlara sağlanan faydalara ilişkin karşılıklar" hesabında sınıflandırmaktadır.

KGK'nın 12 Mart 2013 tarih ve 28585 sayılı Resmi Gazetede yayımlanan tebliğ ile güncellenen TMS 19'a göre Şirket'in kıdem tazminatı yükümlülüğü hesaplamalarında aktüeryal varsayımlardaki değişiklikler ya da aktüeryal varsayımla gerçekleşen arasındaki farklar nedeniyle oluşan aktüeryal kazanç ve kayıpların 1 Ocak 2013 tarihinde veya bu tarihten sonra başlayan yıllık raporlama dönemlerinde "Kar veya zarar ve diğer kapsamlı gelir tablosu"nda "Diğer kapsamlı gelir" hesabı altında muhasebeleştirilmesi gerekmektedir. Standart'ın "Geçiş ve yürürlük tarihi" başlığı altında uygulamanın geriye dönük başlamasına izin vermesi dolayısıyla Şirket ilgili raporlama dönemlerinde oluşan aktüeryal kazanç ve kayıpları "Diğer kapsamlı gelir" hesabı altında muhasebeleştirerek ilgili birikmiş kazanç ve kayıpları "Finansal durum" tablosunda Özkaynaklar bölümü altında "Çalışanlara sağlanan faydalara ilişkin aktüeryal kayıplar" hesabı altında gösterilmektedir.

Şirket, Türkiye'de mevcut İş Kanunlarına göre, emeklilik veya istifa nedeniyle ve İş Kanunu'nda belirtilen davranışlar dışındaki sebeplerle işine son verilen çalışanlara belirli bir toplu ödeme yapmakla yükümlüdür. Kıdem tazminatı karşılığı, bu Kanun kapsamında oluşması muhtemel yükümlülüğün, belirli aktüeryal tahminler kullanılarak bugünkü değeri üzerinden hesaplanmakta ve finansal tablolara yansıtılmaktadır.

Şirket'in, 31 Aralık 2013 tarihi itibarıyla ayrılmış kıdem tazminatı karşılığı 6.476 TL ve kullanılmamış izin karşılığı 109.980 TL'dir.

MERRILL LYNCH
MENKUL DEĞERLER A.Ş.
M. Tarıma

MERRILL LYNCH MENKUL DEĞERLER A.Ş.

1 Ocak - 31 Aralık 2013 hesap dönemine ait Faaliyet Raporu

sayfa No: 10

6- İNSAN KAYNAKLARI UYGULAMALARI (Devamı)

Merrill Lynch Menkul Değerler A.Ş.'de uygulanan ücret politikaları genel olarak Merrill Lynch Yatırım Bank A.Ş.'nin belirlediği uygulamalar çerçevesinde gerçekleşmiştir. Çalışan profilini yüksek tutmak, tecrübeli ve iyi eğitilmiş kişileri istihdam etmek ve kurumda tutmak adına 2013 yılında da şirketin ana ortağı Merrill Lynch Yatırım Bank A.Ş.'nin uyguladığı stratejiler takip edilmiştir. Ayrıca aşağıda bahsedilen diğer dinamikler de göz önünde bulundurulmuştur.

Türk İş Kanunu'na göre, Şirket bir senesini doldurmuş olan ve Şirket'le ilişkisi kesilen veya emekli olan, 25 hizmet (kadınlarda 20) yılını dolduran ve emekliliğini kazanan (kadınlar için 58 yaşında, erkekler için 60 yaşında), askere çağrılan veya vefat eden personeli için kıdem tazminatı ödemekle mükelleftir. 23 Mayıs 2002'deki mevzuat değişikliğinden sonra emeklilikten önceki hizmet süresine ilişkin bazı geçiş süreci maddeleri çıkartılmıştır.

Kıdem tazminatı yükümlülüğü yasal olarak herhangi bir fonlamaya tabi değildir ve herhangi bir fonlama şartı bulunmamaktadır.

Kıdem tazminatı karşılığı çalışanların emekliliği halinde ödenmesi gereken muhtemel yükümlülüğün bugünkü değerinin tahminiyle hesaplanır.

TFRS, Şirket'in kıdem tazminatı karşılığını tahmin etmek için aktüer değerlendirme yöntemlerinin geliştirilmesini öngörmektedir. Buna göre toplam yükümlülüğün hesaplanmasında aşağıda yer alan aktüer öngörüler kullanılmıştır.

Şirket'in, 31 Aralık 2013 tarihi itibarıyla emeklilik planları bulunmamaktadır. Çalışanlar toplu sözleşmeli değillerdir.


MERRILL LYNCH
MENKUL DEĞERLER A.Ş.
M. Tarıma

7- FINANSAL DURUM

7.1 2013 Dönemi Değerlendirmeleri ve Beklentileri

Merrill Lynch Menkul Değerler A.Ş. bünyesinde Şubat 2007'den itibaren piyasa koşullarına bağlı olarak gerçekleştirilen menkul kıymet aracılık ve alım/satım faaliyetleri ile Vadeli İşlem ve Opsiyon Borsası'nda türev işlemlere aracılık etme faaliyetlerimiz devam etmektedir.

Şirket, 2013 yılı oniki aylık dönemde İstanbul Menkul Kıymetler Borsası'nda aylık ortalama 2.632 milyon TL işlem hacmi yaratarak %1.93'lik piyasa payına ulaşmıştır. Şirketin yabancı yatırımcılar adına yapılan alım-satım işlemlerindeki oniki aylık dönemde ortalama piyasa payı ise %9.68 olarak gerçekleşmiş olup, oniki aylık ortalama pazar payında yabancı aracı kurumlar arasında yabancı yatırımcılar adına yapılan işlemlerde sektör ortalaması üzerindeki konumunu korumuştur.

Şirket, dönem içerisinde Menkul Kıymet Piyasalarında sadece müşterileri adına alım-satım işlemi gerçekleştirmiş olup 2013 yılı oniki aylık dönemde işlem hacmi 31.582 milyon TL olarak gerçekleşmiştir. (2012: 18.509 mio TL)

Aynı şekilde Vadeli İşlem Piyasalarında sadece müşterileri adına alım-satım işlemi gerçekleştirmiş olup 2013 yılı oniki aylık dönemde işlem hacmi 8.584 milyon TL olarak gerçekleşmiştir. (2012:8.583 mio TL)

Şirketin 2013 yılı oniki aylık dönemde Menkul Kıymet Piyasalarında ve Vadeli işlem piyasalarında müşterileri adına yapmış olduğu alım-satım işlemlerinden dolayı elde ettiği hizmet geliri toplam 18.495 bin TL'dir. (2012:15.860 bin TL)

Sunmakta olduğumuz ve sunmayı hedeflediğimiz tüm yeni hizmet ve faaliyetlerde amacımız piyasada önemli bir oyuncu olmaktır. Çalışma ve değerlendirmelerimizi yoğunlaştırdığımız hizmet ve faaliyet alanlarının yanı sıra, Bank of America Merrill Lynch olarak, içinde Türkiye dahil çeşitli ülkelerde ilave sunulabilecek hizmetler konusundaki araştırma çalışmalarımız devam etmektedir.

Bir yandan müşterilerimize sunduğumuz ürün çeşitliliğimizi arttırmayı hedeflerken diğer yandan hizmet verdiğimiz firma sayısını ve dolayısıyla müşteri portföyünü genişletmeyi hedeflemekteyiz.

Şirket 2012 yılı performansına ilişkin herhangi bir kar dağıtımını gerçekleştirilmemiştir.

7.2 Hesap Dönemi Sonrası Meydana Gelen Önemli Olaylar

Bulunmamaktadır.


MERRILL LYNCH
MENKUL DEĞERLER A.Ş.
M. Tarımcı

MERRILL LYNCH MENKUL DEĞERLER A.Ş.

1 Ocak - 31 Aralık 2013 hesap dönemine ait Faaliyet Raporu

sayfa No: 12

31 ARALIK 2013 VE 31 ARALIK 2012 TARİHLERİ İTİBARIYLA BİLANÇOLAR

	Dipnot Referansları	(Bağımsız denetimden geçmiş) 31 Aralık 2013	(Bağımsız denetimden geçmiş) 31 Aralık 2012
VARLIKLAR			
Dönen varlıklar		40.685.436	34.947.167
Nakit ve nakit benzerleri	6	39.700.602	32.484.689
Ticari alacaklar	9	876.578	2.387.779
- İlişkili taraflardan ticari alacaklar	9, 23	876.578	2.387.779
Diğer alacaklar	10	76.848	50.504
- İlişkili taraflardan diğer alacaklar	10, 23	68.852	42.508
- Diğer alacaklar	10	7.996	7.996
Peşin ödenmiş giderler	15	25.057	21.846
Diğer dönen varlıklar	15	6.351	2.349
Duran varlıklar		7.693.154	2.299.719
Diğer alacaklar	10	5.737.903	845.012
Finansal yatırımlar	7	159.711	-
Maddi duran varlıklar	11	218.692	184.696
Maddi olmayan duran varlıklar	12	213.232	224.600
Ertelenmiş vergi varlığı	22	1.363.616	1.045.411
Toplam varlıklar		48.378.590	37.246.886
KAYNAKLAR			
Kısa vadeli yükümlülükler		9.167.740	6.664.150
Ticari borçlar	9	995	936
Diğer borçlar	10	437.520	680.546
- İlişkili taraflara diğer borçlar	10, 23	437.520	680.546
Dönem karı vergi yükümlülüğü	22	1.031.000	665.869
Çalışanlara sağlanan faydalara ilişkin karşılıklar	14	6.419.037	4.463.358
Diğer kısa vadeli yükümlülükler	15	1.279.188	853.441
Uzun vadeli yükümlülükler		6.476	3.257
Çalışanlara sağlanan faydalara ilişkin karşılıklar	14	6.476	3.257
Toplam özkaynaklar		39.204.374	30.579.479
Ödenmiş sermaye	16	2.000.000	2.000.000
Sermaye düzeltmesi farkları	16	3.058.178	3.058.178
Kârdan ayrılan kısıtlanmış yedekler	16	2.397.290	2.397.290
Geçmiş yıllar karları	16	23.124.011	10.342.409
Net dönem karı		8.624.895	12.781.602
Toplam kaynaklar		48.378.590	37.246.886

MERRILL LYNCH
MENKUL DEĞERLER A.Ş.
M. Tarımcı

MERRILL LYNCH MENKUL DEĞERLER A.Ş.

1 Ocak - 31 Aralık 2013 hesap dönemine ait Faaliyet Raporu

sayfa No: 13

GEÇMİŞ 31 ARALIK 2013 VE 31 ARALIK 2012 TARİHİNDE SONA EREN YILLARA
AİT KAPSAMLI GELİR TABLOLARI

	Dipnot Referansları	1 Ocak - 31 Aralık 2013	1 Ocak - 31 Aralık 2012
SÜRDÜRÜLEN FAALİYETLER:			
Satış gelirleri	17	28.672.332	29.727.271
- Esas faaliyetlerden gelirler	17	18.495.406	15.859.682
-Hizmet sözleşmeleri gelirleri	17	10.176.926	13.867.589
BRÜT KÂR		28.672.332	29.727.271
Pazarlama, satış ve dağıtım giderleri (-)	18	(1.120.831)	(671.072)
Genel yönetim giderleri (-)	18	(19.059.551)	(15.504.394)
Esas faaliyetlerden diğer gelirler	19	571.554	412.333
Esas faaliyetlerden diğer giderler (-)	19	(2.535)	(1.044)
FAALİYET KÂRI		9.060.969	13.963.094
Finansal gelirler	20	1.940.427	2.236.291
Finansal giderler	21	(3.407)	(16.267)
SÜRDÜRÜLEN FAALİYETLER VERGİ ÖNCESİ KÂR		10.997.989	16.183.118
Sürdürülen faaliyetler vergi gelir/gideri		(2.373.094)	(3.401.516)
- Cari dönem vergi gideri (-)	22	(2.691.299)	(3.401.948)
- Ertelenmiş vergi geliri	22	318.205	432
SÜRDÜRÜLEN FAALİYETLER DÖNEM KÂRI		8.624.895	12.781.602
DİĞER KAPSAMLI GELİR (VERGİ SONRASI)		-	-
TOPLAM KAPSAMLI GELİR		8.624.895	12.781.602
Hisse başına kazanç (nominal değeri 1 TL)		0,043	0,064


MERRILL LYNCH
MENKUL DEĞERLER A.Ş.
H. Tanrı

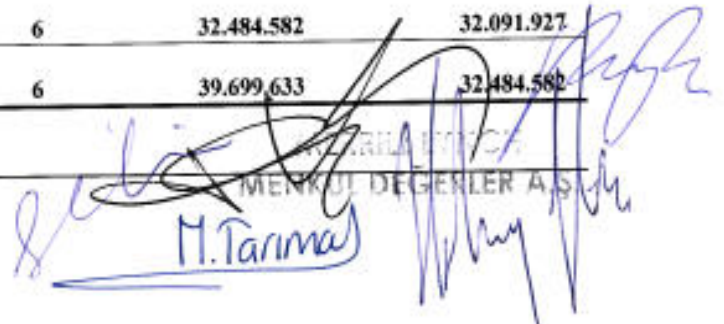
MERRILL LYNCH MENKUL DEĞERLER A.Ş.

1 Ocak - 31 Aralık 2013 hesap dönemine ait Faaliyet Raporu

sayfa No: 14

31 ARALIK 2013 VE 31 ARALIK 2012 TARİHİNDE SONA EREN YILA AİT NAKİT AKIM TABLOLARI

Dipnot	1 Ocak - Referansları	1 Ocak - 31 Aralık 2013	31 Aralık 2012
Faaliyetlerden sağlanan nakit akımı:			
Dönem net karı		8.624.895	12.781.602
Dönem net karı ile mutabakatını sağlamak için yapılan düzeltmeler:			
Amortisman ve itfa gideri ile ilgili düzeltmeler	11,12	229.650	155.239
Faiz gelirleri ve giderleri ile ilgili düzeltmeler	20	(1.940.427)	(2.236.291)
Vergi gideri ile ilgili düzeltmeler	22	2.373.094	3.401.516
Ödenecek prim ikramiye karşılıkları ile ilgili düzeltmeler	14	6.309.057	4.373.265
Kullanılmamış izin karşılığı ile ilgili düzeltmeler	14	109.980	90.093
Ödenecek diğer gider karşılıkları ile ilgili düzeltmeler	15	353.365	285.420
Kıdem tazminatı karşılığı ile ilgili düzeltmeler	14	3.219	1.190
Gelir tahakkukları ile ilgili düzeltmeler		1.511.201	(1.463.248)
İşletme sermayesinde gerçekleşen değişimler öncesi sağlanan net nakit:		17.574.034	17.388.786
İlişkili şirketlerden alacaklardaki azalış ile ilgili düzeltmeler			
Diğer alacaklar ve dönen varlıklardaki azalış/(artış) ile ilgili düzeltmeler		26.344	(33.272)
İlişkili şirketlere borçlardaki (azalış)/artış ile ilgili düzeltmeler		(5.430.706)	(365.316)
Diğer borçlar ve gider tahakkuklarındaki azalış ile ilgili düzeltmeler		(243.026)	(206.327)
		(4.739.350)	(5.659.867)
İşletme sermayesinde gerçekleşen değişimler		(10.386.738)	(6.264.782)
Ödenen vergiler		(1.659.531)	(2.735.937)
Tahsil edilen faiz		1.939.565	2.237.003
Faaliyetlerden elde edilen nakit akışları		280.034	(498.934)
A. İşletme faaliyetlerinden elde edilen nakit akışları		7.467.330	10.625.070
Yatırım faaliyetlerinde kullanılan nakit akımları:			
Maddi ve maddi olmayan duran varlık alımları	11,12	(254.226)	(232.415)
Maddi ve maddi olmayan duran varlık çıkışları	11,12	1.947	-
B. Yatırım faaliyetlerinde kullanılan net nakit		(252.279)	(232.415)
Finansal faaliyetlerde kullanılan nakit akımları:			
Ödenen Temettü	16	-	(10.000.000)
C. Finansman faaliyetlerinde kullanılan net nakit		-	(10.000.000)
Yabancı para çevirim farklarının etkisinden önce nakit ve nakit benzerlerindeki net artış/(azalış) (A+B+C)		7.215.051	392.655
D. Yabancı para çevirim farklarının nakit ve nakit benzerleri üzerindeki etkisi		-	-
Nakit ve nakit benzerlerindeki net artış/(azalış) (A+B+C+D)		7.215.051	392.655
Dönem başı nakit ve nakit benzeri değerler	6	32.484.582	32.091.927
Dönem sonu nakit ve nakit benzeri değerler	6	39.699.633	32.484.582

MERRILL LYNCH MENKUL DEĞERLER A.Ş.

M. Tarıma

1- GENEL BİLGİLER

Merrill Lynch Menkul Değerler A.Ş.'nin ara dönem faaliyet raporu 1 Ocak - 31 Aralık 2013 hesap dönemine ilişkin bilgi ve değerlendirmeleri yansıtmaktadır.

Şirketin ticaret ünvanı Merrill Lynch Menkul Değerler A.Ş.'dir. Şirketin ticaret sicil numarası 358972 olup tescil edilmiş adresi Kanyon ofis bloğu, Kat:11 Büyükdere Cad. No:185, 34394 Levent, İstanbul'dur. Şirketin internet adresi <http://www.mlmd.com.tr>'dir

1.1 Şirketimizin Vizyonu:

Vizyonumuz ne olmak istediğimizi tarif etmektedir: Dünyadaki en iyi finansal hizmetler şirketi. Merrill Lynch Menkul Değerler A.Ş., dünyadaki lider finansal kuruluşlardan biri olan Bank of America Merrill Lynch grubunun bir parçasıdır ve vizyonu Bank of America Merrill Lynch grubu ile aynı doğrultuda, dünyadaki en iyi finansal hizmetler şirketinin bir parçası olmaktadır.

1.2 Şirketimizin Değerleri:

Aşağıdaki 5 değer, birey ve takım olarak neye inandığımızı ve müşterilerimiz, hissedarlarımız, toplumumuz ve birbirimiz ile nasıl bir etkileşim içerisinde olmayı amaçladığımızı temsil etmektedir.

Müşterilerimizin ve Hissedarlarımızın Beklentilerini Karşılama: Bireylerin, kurumsal müşterilerin ve kurumsal yatırımcıların finansal isteklerini karşılama tutkusuna sahibiz. Disiplinli bir şekilde hareket etmenin sürdürülebilir bir uzun dönem performansı getireceği inancındayız.

Takımımıza Güvenmek: Tüm kurumsal yapıyı bizi oluşturan unsurlara ulaştırmak için hep birlikte dünya çapında çalışmaktayız. İlişkilerimizde tutarlı ve anlaşılır olmak için çabalamaktayız.

Çalışanların Gücünü Sahiplenmek: Aramızdaki düşünce, tarz, kültür, etnik ve tecrübe farklılıklarına değer veriyoruz. Farklılıkların ve birlikteliklerin faaliyetlerimiz için iyi olduğunun ve şirketimizi güçlendirdiğinin farkındayız.

Sorumluluk Sahibi Olmak: İşlemlerimiz ve kararlarımızın insanların yaşamlarını etkilediğinin farkındayız. Disiplinli bir risk yönetimi ve doğru olanı yapma hususunda kendimizi sorumlu görüyoruz.

Fırsat Yaratmak: Biz, kendimizi; müşterilerimiz, toplumumuz, hissedarlarımız ve kendimiz için daha iyi bir gelecek yaratmak amacıyla potansiyelimizi kullanabilmek için birbirimize yardım etmeye adanıyoruz.

MERRILL LYNCH
MENKUL DEĞERLER A.Ş.

M. Tarımcı

1.3 Şirketimiz Stratejileri:

Şirketimizin stratejisi katma değer yaratarak, sağlıklı ve sürdürülebilir bir büyüme sağlamaktır. Stratejimizin temel bileşenleri aşağıdaki gibidir:

Stratejimiz, müşterilerimizin etrafında şekillenmektedir ve müşterilerimizin finansal hayatlarını ve faaliyetlerini en sağlıklı şekilde sürdürebilmeleri amacıyla müşterilerimize diğer finansal kuruluşlardan daha iyi hizmet sunmaktır.

Kurumumuz Çalışma İlkeleri, şirketin stratejisini başarmaya yönelik göstergelerdir ve işletmemizi ve bilançomuzu nasıl yöneteceğimiz konusunda yol gösterir.

-Müşteri odaklı olmak

Müşteri odaklı olmak, şirketin, müşterilerin finansal ihtiyaçlarını sorunsuz ve verimli bir şekilde yerine getirmesini sağlayan bir işletme modeli oluşturmakla ilgilidir. İş, müşterilerimizin bakış açısından tasarlanır ve çalışanların, müşterilerin ne istediğini, şirket hakkında ne düşündüklerini ve şirketin sunduğu hizmetleri nasıl değerlendirdiklerini anlamaları sağlanır. Müşterilerin ihtiyaçlarını yerine getirmek için değerli teklifler ve ürünler oluşturup onları şirket genelindeki yetenekli çalışanlar aracılığıyla sunarız.

-Çalışmak için en iyi yer olmak

Kurumumuz, insanların dikkatini çeken, takım arkadaşlarımızın stratejimiz hakkında bilgi sahibi olduğu ve potansiyellerinin tamamını sergileme fırsatı bulduğu; çeşitliliğe ve insanların birbiriyle uyumlu çalışmasına değer verilen ve bunların teşvik edildiği, çalışanların iş, yaşam ve aileyi dengede tutarken başarılı olabildikleri ve ödüllerin sonuçlara dayandığı bir işyeri olmaya uğraşmaktadır.

-Riski iyi yönetmek

Kurumumuzda, risk yönetimi işini yapıyoruz. 2010'dan beri, risk yönetimi kültürümüzü önemli ölçüde geliştirdik. Tüm işletmeler genelinde risk iştahımıza ilişkin net bir anlayış geliştirdik. Bu anlayışta yedi önemli kategori bulunur: kredi riski, piyasa riski, operasyonel risk, uyum riski, likidite riski, stratejik risk ve itibar riski. Bu yıl şirket genelinde operasyonel risk bilinci ve icrasını geliştirme konusuna özellikle vurgu yapıyoruz. Son olarak, sorumluluk konusunda eminiz- tüm çalışanlarımız, bir endişeleri varsa onu çekinmeden açıkça söyleme yükümlülüklerini bilir ve bunu teşvik etmek bizim kültürümüzün bir parçasıdır. Riski iyi bir şekilde yöneterek, firmamızı güçlü tutar, müşterilerimizin hedeflerine ulaşmalarına yardımcı oluruz.

-Verimliliği iyi yönetmek

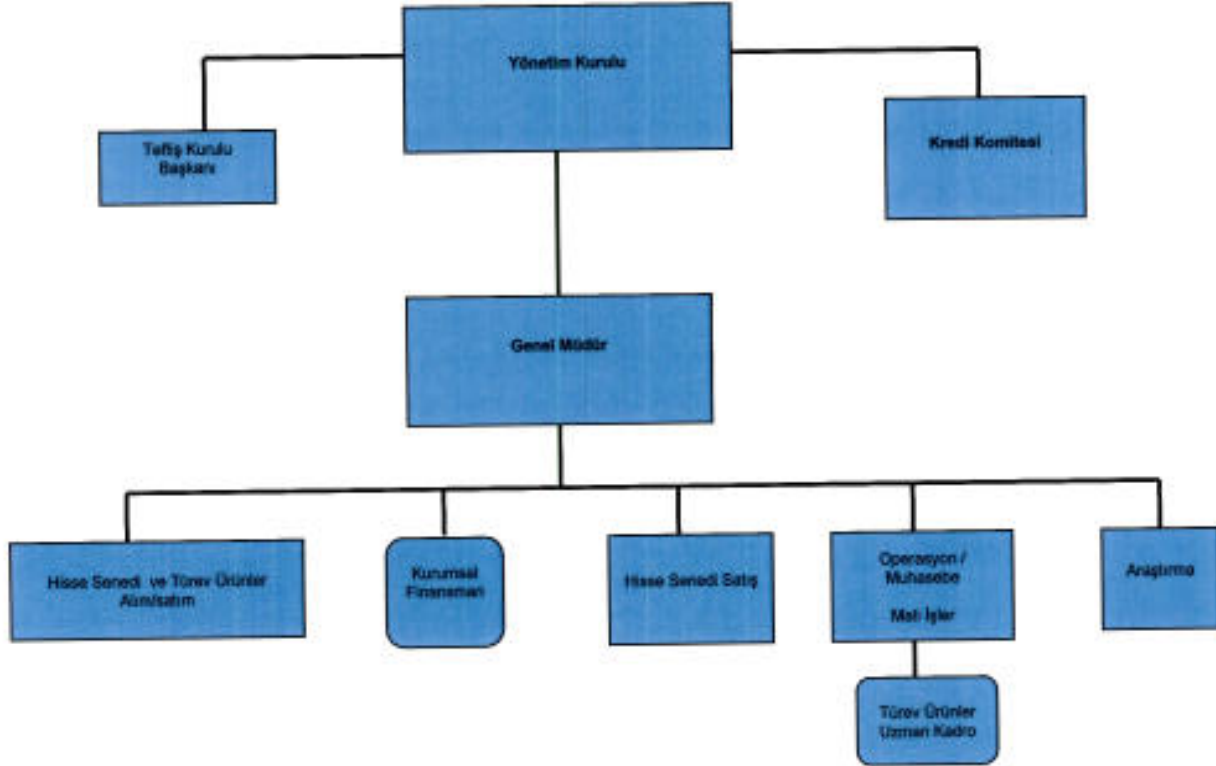
Verimliliği iyi yönetmek, operasyonel mükemmellik için çaba sarfetmeyi ve sistemler inşa ederek müşterilerimize hizmet verirken müşteri hizmetleri, risk yönetimi ve diğer kritik işlevleri destekleyen teknoloji ve operasyon alanlarında " bir şeyi tam istenildiği şekilde yapma" taahhüdünü ifade eder.

-Sağlam bir bilanço inşa etmeye devam etmek

Kurumumuz tüm paydaşlarına karşı - müşteriler, hissedarlar, çalışanlar, topluluklar ve geniş ekonomi-ekonomik döngülerin içerisinde yol göstermeye yetecek kadar mali açıdan güçlü olma yükümlülüğü vardır. Sağlam bir bilanço ile, şirket, beklenmeyen ekonomik olayları atlatmak ve müşterileri ve ekonomiyi desteklemeye devam etmek için konumunu sağlama alacaktır.

MERRILL LYNCH
MENKUL DEĞERLER A.Ş.
H. Tarıma

1.4 Merrill Lynch Menkul Değerler A.Ş. Organizasyon Şeması



1.5 Tarihsel Gelişim, Ortaklık Yapısı ve Sermaye ve Ortaklık Yapısı Değişimleri

Merrill Lynch Menkul Değerler A.Ş. ("Şirket"), Sermaye Piyasası Kanunu ve ilgili mevzuat hükümlerine uygun olarak sermaye piyasası faaliyetlerinde bulunmak üzere 23 Aralık 1996 tarihinde Tat Menkul Değerler A.Ş. olarak kurulmuştur. İstanbul Ticaret Sicili Memurluğu'nca 5 Şubat 2007 tarihinde tescil edilen olağanüstü genel kurul kararı ile, Tat Menkul Değerler A.Ş.'nin ünvanı, Merrill Lynch Menkul Değerler A.Ş. olarak değiştirilmiştir.

Şirket'in hisse satış işlemi 7 Aralık 2006 tarihi itibarıyla gerçekleşmiştir. Satış öncesi ana hissedar konumundaki Merrill Lynch Yatırım Bank A.Ş.'nin (eski ünvanı ile Tat Yatırım Bankası A.Ş.) ("Banka") % 99,99 oranındaki hisseleri, Bankacılık Düzenleme ve Denetleme Kurulu'nun, 30 Kasım 2006 tarih ve 2040 sayılı kararı ve Sermaye Piyasası Kurulu'nun 1 Aralık 2006 tarih ve B.02.1.SP.K.0.16-1889 sayılı izin kararı gereğince Merrill Lynch European Asset Holding Inc.'e devrolmuştur. Aynı tarihte Banka'nın, Şirket'in % 99,947'ine sahip olması sebebiyle, Şirket'in dolaylı olarak ortaklık yapısı değişmiştir. Ayrıca Şirket'in geri kalan hisseleri ise, Merrill Lynch European Asset Holding Inc. tarafından belirlenen diğer ilişkili şirketlerce satın alınmıştır. Sermaye Piyasası Kurulu'nun ("SPK") 26 Ocak 2007 tarih ve B.02.1.SP.K.0.16-144/1588 sayılı yazısına istinaden Şirket'in ana sözleşmesindeki sermayeye ilişkin ortaklık yapısındaki değişiklik onaylanmıştır.

MERRILL LYNCH
MENKUL DEĞERLER A.Ş.
M. Tarıma

MERRILL LYNCH MENKUL DEĞERLER A.Ş.

1 Ocak - 31 Aralık 2013 hesap dönemine ait Faaliyet Raporu

sayfa No: 4

1.5 Tarihsel Gelişim, Ortaklık Yapısı ve Sermaye ve Ortaklık Yapısı Değişimleri (Devamı)

29 Ocak 2007 tarihli Genel Kurul kararı ile Şirket ödenmiş sermayesi Banka tarafından nakden ödenerek 375.000 TL'den 2.000.000 TL'ye arttırılmıştır. Sermaye artışı sonrası Banka'nın Şirket'teki ortaklık payı %99.99 olmuştur.

Bank of America Corporation, 1 Ocak 2009 tarihi itibarıyla, Şirket'in ana ortağı Merrill Lynch Yatırım Bank A.Ş.'nin %99,99 payla ortağı olan Merrill Lynch European Asset Holdings Inc.'in nihai ortağı Merrill Lynch & Co. Inc.'i satın almıştır. İşlemin gerçekleşmesi sonrasında Merrill Lynch Menkul Değerler A.Ş.'nin ve ana ortak Merrill Lynch Yatırım Bank A.Ş.'nin direk hissedarlık yapısında bir değişiklik olmamış, Şirket'in dolaylı olarak ortaklık yapısı değişmiştir.

1 Ekim 2013 tarihinde gerçekleştirilen yeniden yapılandırma işlemleri neticesinde, Şirketin ana ortağı Banka'nın ortaklık yapısı aşağıdaki şekilde değişmiştir.

1. Merrill Lynch European Asset Holdings Inc.'in Banka'daki doğrudan payının %99,999992'den %0'a düşmesine
 2. Bank of America Global Holdings, LP'nin Banka'da %99,999992 oranında doğrudan pay sahibi olmasına
- izin verilmiştir ve bu değişiklik sonrası Şirketin ana ortağı Banka'nın ortaklık yapısı aşağıdaki şekilde değişmiştir.

Hissedarların Adı	1 Ekim 2013	
	Ödenmiş Sermaye	%
Bank of America Global Holdings, LP	49.999,996	99,999992
Merrill Lynch International Incorporated	0,001	0,000002
Merrill Lynch Group Holdings I, L.L.C	0,001	0,000002
Merrill Lynch Group Holdings II, L.L.C	0,001	0,000002
Merrill Lynch Group Holdings III, L.L.C	0,001	0,000002

Aynı yapılandırma işlemlerine bağlı olarak, 1 Ekim 2013 tarihinde Merrill Lynch Menkul Değerler A.Ş.'nin hissedarlık yapısında gerçekleştirilen değişiklikler neticesinde Merrill Lynch Group Inc.'in Merrill Lynch Menkul Değerler A.Ş.'de herhangi bir payı kalmamış olup, Merrill Lynch International Incorporated %0,0025 oranında pay ile Merrill Lynch Menkul Değerler A.Ş.'nin yeni hissedarı olmuştur.

1 Ekim 2013 tarihinde gerçekleştirilen yeniden yapılandırma işlemleri neticesinde, Şirketin ortaklık yapısı aşağıdaki şekilde değişmiştir.

1.6 Merrill Lynch Menkul Değerler A.Ş. Hissedarlık Yapısı:

Ad Soyad/Ticaret Ünvanı	Pay		Ödenmiş	
	Tutarları Bin YTL	Pay Oranları	Paylar Bin YTL	Ödenmemiş Paylar
1. Merrill Lynch Yatırım Bank A.Ş.	1.999,80	99,9900%	1.999,80	-
2. Merrill Lynch International Incorporated	0,05	0,0025%	0,05	-
3. Merrill Lynch Group Holdings I, L.L.C	0,05	0,0025%	0,05	-
4. Merrill Lynch Group Holdings II, L.L.C	0,05	0,0025%	0,05	-
5. Merrill Lynch Group Holdings III, L.L.C	0,05	0,0025%	0,05	-

Şirketin 31 Aralık 2013 tarih itibarıyla imtiyazlı payları bulunmamaktadır.

MERRILL LYNCH
MENKUL DEĞERLER A.Ş.
M. Tarımcı

2- YÖNETİM ORGANI ÜYELERİ İLE ÜST DÜZEY YÖNETİCİLERE SAĞLANAN MALİ HAKLAR

2.1 Yönetim Kurulu, Denetçiler ve Üst Yönetim

31 Aralık 2013 tarihi itibarıyla şirketin Yönetim Kurulunda yer alan başkan ve üyelerin yetki sınırları ve görev süreleri aşağıdaki şekildedir:

		Göreve atanma tarihleri	Bitiş tarihi
Yönetim Kurulu Başkanı	Berat Elif Bilgi Zapporoli	28 Eylül 2012	28 Eylül 2015
Yönetim Kurulu Üyesi	Banu Merve Çobanoğlu	28 Eylül 2012	28 Eylül 2015
Yönetim Kurulu Üyesi	Müge Tarımcı	28 Eylül 2012	28 Eylül 2015
Yönetim Kurulu Üyesi	Hakan Çağlar	28 Eylül 2012	28 Eylül 2015
Yönetim Kurulu Üyesi	Hüseyin Kelezoğlu	28 Eylül 2012	28 Eylül 2015

31 Aralık 2013 tarihi itibarıyla Denetçiler:

		Göreve atanma tarihleri	Bitiş tarihi
Denetçi	Başaran Nas Bağımsız Denetim ve Serbest Muhasebeci Mali Müşavirlik A.Ş.	29 Mart 2013	29 Mart 2014

Yönetim Kurulunda yer alan başkan ve üyelerin yetki sınırları ve görev süreleri aşağıdaki şekildedir:

Ünvanı	Yöneticinin Adı-Soyadı	Görevi	Öğrenim Durumu	Tecrübe (yıl)
Yönetim Kurulu Başkanı	Berat Elif Bilgi Zapporoli	Yönetim Kurulu Başkanı	Yüksek Lisans (Harvard, MBA) Lisans (Brown University, Economics and International Relations)	22
Yönetim Kurulu Üyeleri/ Genel Müdür	Banu Meve Çobanoğlu	Üye / Genel Müdür	Lisans (Bobson Colloge, Investments and International Business)	19
Yönetim Kurulu Üyeleri	Müge Tarımcı	Üye	Lisans (ODTÜ, İktisat)	17
Yönetim Kurulu Üyeleri	Hakan Çağlar	Üye	Lisans (Gazi Üniversitesi, İstatistik)	18
Yönetim Kurulu Üyeleri	Hüseyin Kelezoğlu	Üye	Yüksek Lisans (Johns Hopkins Ekonomi) Yüksek Lisans (Bilkent Ekonomi) Lisans (ODTU Ekonomi)	18

Şirketin 31 Aralık 2013 tarihi itibarıyla yönetim organı üyelerinin şirketle kendisi veya başkası adına yaptığı işlemler ile rekabet yasağı kapsamında bir faaliyet bulunmamaktadır.

MERRILL LYNCH
MENKUL DEĞERLER A.Ş.
M. Tarımcı

MERRILL LYNCH MENKUL DEĞERLER A.Ş.

1 Ocak - 31 Aralık 2013 hesap dönemine ait Faaliyet Raporu

sayfa No: 6

2.2 Üst düzey yöneticilere sağlanan mali haklar

Şirket'in üst düzey yöneticileri tanımı Genel Müdür, Genel Müdür Yardımcısı, Teftiş Kurulu ve Birim Yöneticilerini kapsamaktadır. Üst düzey yöneticilere nakit ve benzeri sağlanan faydaların toplamı 31 Aralık 2013 tarihi itibarıyla 7.438.324 TL (31 Aralık 2012: 5.626.178 TL)'dir.

2.3 Yönetim Kurulu ve Üst Düzey Yöneticiler Pay Bilgisi

31 Aralık 2013 tarihi itibarıyla Yönetim Kurulu Başkan ve Üyeleri'nin Şirket'te sahip oldukları pay bulunmamaktadır.

2.4 2013 Yılı Ana Sözleşme Değişiklikleri

Yeni Türk Ticaret Kanunu kapsamında Şirket esas sözleşmesinin 4, 6, 9, 10, 11, 12, 13, 14, 15, 17, 18, 22 numaralı maddeleri tadil edilmiş ve 24 numaralı madde eklenmiş olup 29 Mart 2013 tarihli Olağan Genel Kurul toplantısı ile kabul edilmiştir.

3-ŞİRKETİN ARAŞTIRMA VE GELİŞTİRME ÇALIŞMALARI

Bank of America Merrill Lynch'in Türkiye Araştırma Bölümü 2013 yılında da başarılı çalışmalarına devam etmektedir. Türkiye Araştırma Bölümü, Bank of America Merrill Lynch'in Gelişmekte Olan Piyasalar Birimi'nin bir parçası olarak faaliyet göstermektedir. Türkiye Araştırma Bölümü yurt içi ve yurt dışındaki yerleşik kurumsal yatırımcılara hizmet vermekte ve gerçekleştirilen pazarlama aktivitelerinde (konferans, roadshow, vb.) aktif rol almaktadır. Araştırma Bölümümüz gerçekleştirmekte olduğu araştırma çalışmalarına ilişkin bilgi birikimlerini yatırımcılar ile paylaşmakta ve kendilerine ciddi anlamda bir katma değer sağlamaktadır.

3.1 Sermaye Piyasası Araçları

Şirket'in dönem içerisinde çıkarmış olduğu sermaye piyasası aracı bulunmamaktadır.

MERRILL LYNCH
MENKUL DEĞERLER A.Ş.
M. Tarıma

4- ŞİRKETİN FAALİYETLERİ VE FAALİYETLERİNE İLİŞKİN ÖNEMLİ GELİŞMELER

4.1 Sektör, Sektör İçerisindeki Yeri ve Satış ve Hizmetler

Şirket, 2001 ile 5 Şubat 2007 döneminde kendi isteği ile faaliyetlerini geçici olarak durdurmuş ve SPK'ya gerekli bildirimleri düzenli olarak gerçekleştirmiştir. Şirket, 2499 sayılı Sermaye Piyasası Kanununun 31. maddesi uyarınca 5 Şubat 2007 tarih ve ARK/ASA-357 numaralı SPK Alım Satım Aracılık Yetki Belgesi'ni almış ve de bu tarihten itibaren "alım satım aracılığı" faaliyetinde bulunmaya yeniden başlamıştır. Şubat 2007'den itibaren piyasa koşullarına bağlı olarak menkul kıymet alım-satım aracılığı faaliyetleri devam etmektedir.

Şirket, 2013 yılı oniki aylık dönemde İstanbul Menkul Kıymetler Borsası'nda aylık ortalama 2.632 milyon TL işlem hacmi yaratarak %1.93'lik piyasa payına ulaşmıştır. Şirketin yabancı yatırımcılar adına yapılan alım-satım işlemlerindeki oniki aylık dönemde ortalama piyasa payı ise %9.68 olarak gerçekleşmiş olup, oniki aylık ortalama pazar payında yabancı aracı kurumlar arasında yabancı yatırımcılar adına yapılan işlemlerde sektör ortalaması üzerindeki konumunu korumuştur.

Şirket, dönem içerisinde Menkul Kıymet Piyasalarında sadece müşterileri adına alım-satım işlemi gerçekleştirmiş olup 2013 yılı oniki aylık dönemde işlem hacmi 31.582 milyon TL olarak gerçekleşmiştir. (2012: 18.509 mio TL)

Aynı şekilde Vadeli İşlem Piyasalarında sadece müşterileri adına alım-satım işlemi gerçekleştirmiş olup 2013 yılı oniki aylık dönemde işlem hacmi 8.584 milyon TL olarak gerçekleşmiştir. (2012:8.583 mio TL)

Şirketin 2013 yılı oniki aylık dönemde Menkul Kıymet Piyasalarında ve Vadeli işlem piyasalarında müşterileri adına yapmış olduğu alım-satım işlemlerinden dolayı elde ettiği hizmet geliri toplam 18.495 bin TL'dir. (2012:15.860 bin TL)

Şirket'in 20 Ağustos 2007 tarihinde alınmış ARK/YD-225 numaralı "Yatırım Danışmanlığı Yetki Belgesi" ve 19 Haziran 2008 tarihinde alınmış "Sermaye Piyasası Araçlarının Kredili Alım, Açığa Satış ve Ödünç Alma ve Verme İşlemleri Yapma İzni" bulunmaktadır. Ayrıca, 17 Ocak 2011 tarihinde alınmış ARK/TAASA-183 numaralı "Türev Araçların Alım Satımına Aracılık" yetki belgesi, 29 Mart 2011 tarihinde alınmış ARK/HAA-305 numaralı "Halka Arza Aracılık" yetki belgesi ve 25 Kasım 2011 tarihinde alınmış ARK/PY-273 numaralı "Portföy Yöneticiliği" yetki belgesi bulunmaktadır.

Şirket dönem içerisinde herhangi bir yatırım faaliyetinde bulunmamış ve teşvik tedbirlerinden yararlanmamıştır.

MERRILL LYNCH
MENKUL DEĞERLER A.Ş.
M. Tarıma

4.2 Şirketin iç kontrol sistemi, denetim faaliyetleri ve pay oranları ile davalara ilişkin bilgiler

Şirket genelinde etkin bir iç kontrol sistemi tesis edilmiş olup, kontrollerin etkinliği İç Denetim Birimi tarafından sürekli olarak değerlendirilmekte ve önemli hususlar üst yönetim ve Yönetim Kurulu ile paylaşılmaktadır.

2013 yılının ikinci çeyreğinde İç Denetim Birimi tarafından gerçekleştirilen denetim neticesinde Merrill Lynch Menkul Değerler A.Ş.'ye ait ana süreçlerin ve kontrollerin düzgün biçimde dizayn edildiği ve etkin biçimde işlediği görülmüş olup, iç denetim raporu genel derecelendirme notu "yeterli" olarak belirlenmiştir.

İşletmenin doğrudan veya dolaylı iştiraki bulunmamakta olup 31 Aralık 2013 tarih itibarıyla iktisap ettiği kendi payları bulunmamaktadır.

İşletmenin mali durumunu ve faaliyetlerini etkileyebilecek nitelikte bir dava bulunmamakta olup, 31 Aralık 2013 tarih itibarıyla şirket yönetim organı üyeleri hakkında uygulanan idari veya adli yaptırım bulunmamaktadır.

4.3 Genel kurul kararları

Merrill Lynch Menkul Değerler Anonim Şirketi'nin 2012 yılına ait Olağan Genel Kurul toplantısı 29.03.2013 tarihinde yapılmıştır. Alınan kararların bir kısmına aşağıda yer verilmektedir:

6102 Sayılı Türk Ticaret Kanunu md.419/2 uyarınca 08.03.2013 tarihli 249 ve no'lu yönetim kurulu kararı ile hazırlanan Merrill Lynch Menkul Değerler Anonim Şirketi Genel Kurulunun Çalışma Esas ve Usulleri Hakkında İç Yönerge kabulüne oybirliğiyle karar verilmiştir.

Türk Ticaret Kanunu uyarınca bağımsız denetim firması Başaran Nas Bağımsız Denetim ve Serbest Muhasebeci Mali Müşavirlik A.Ş.'nin (Pricewaterhouse Coopers Türkiye) Denetçi olarak atanmasına oybirliği ile karar verilmiştir.

Şirket esas sözleşmesinin 4, 6, 9, 10, 11, 12, 13, 14, 15, 17, 18, 22 numaralı maddelerinin tadili ve Sermaye Piyasası Kurulu'nun 28.02.2013 tarihli ve 3299242-205.06.283 sayılı görüşünün 10. maddesinde belirtildiği üzere 24 numaralı maddenin eklenmesinin kabulüne oybirliğiyle karar verilmiştir.

Yönetim Kurulu üyelerine 6102 Sayılı Türk Ticaret Kanunu'nun 395. ve 396. maddeleri tahtında gerekli iş ve işlemleri yapabilmelerine izin verilmesi hususu Genel Kurul'da oybirliği ile kabul edilmiştir.

4.4 Bağış ve Yardımlar ile Sosyal Sorumluluk Projeleri Çerçevesinde yapılan Harcamalara İlişkin Bilgiler

Şirket dönem içerisinde 100 TL tutarında bağışta bulunmuştur. (31 Aralık 2012: 5.425 TL)

4.5 Merkez dışı örgütler

Şirket'in merkez dışı örgütleri bulunmamaktadır.


MERRILL LYNCH
MENKUL DEĞERLER A.Ş.
M. Tarıma

5- RİSKLER VE YÖNETİM ORGANININ DEĞERLENDİRMESİ

5.1 Risk Yönetimi Politikaları

Şirket, faaliyet konuları nedeniyle maruz kalabileceği piyasa riski ve kredi riskine ve operasyonel riske ilişkin risk yönetimi politikalarına sahiptir. Şirket'in risk yönetimi programı genel olarak mali piyasalardaki belirsizliğin, Şirket finansal performansı üzerindeki potansiyel olumsuz etkilerinin minimize edilmesi üzerine odaklanmaktadır.

Şirket'in mevcut ana faaliyet konusu menkul kıymet alım-satım aracılığı olması nedeniyle 31 Aralık 2013 tarihi itibarıyla piyasa riski bulunmamaktadır.

Risk Yönetimi Birimi, Şirket müşterilerinin nakit yükümlülüğünü yerine getirebilecek mali güce sahip olduğunu kontrol altında tutan, müşterilerin doğabilecek borçlarını karşılar tutarda malvarlığı ve ödeme gücü olduğu saptanmasına yardımcı olan takas limitleri belirlemektedir. Takas limitleri Şirket Yönetim Kurulu tarafından onaylanmaktadır.

Şirketimizde riskin erken saptanması ve yönetimi ile ilgili bir komite bulunmamakta olup; satışlar, verimlilik, gelir yaratma kapasitesi, karlılık, borçlara kaynak oranı ve benzeri konularda ileriye dönük riskler ve işletmenin risk yönetim politikaları bulunmamaktadır.

6- İNSAN KAYNAKLARI UYGULAMALARI

Şirket'in, 31 Aralık 2013 tarihi itibarıyla çalışan sayısı 15'dir.

Şirket, kıdem tazminatı ve izin ve ikramiye haklarına ilişkin yükümlülüklerini "Çalışanlara Sağlanan Faydalara İlişkin Türkiye Muhasebe Standardı" ("TMS 19") hükümlerine göre muhasebeleştirmekte ve bilançoda "Çalışanlara sağlanan faydalara ilişkin karşılıklar" hesabında sınıflandırmaktadır.

KGK'nın 12 Mart 2013 tarih ve 28585 sayılı Resmi Gazetede yayımlanan tebliğ ile güncellenen TMS 19'a göre Şirket'in kıdem tazminatı yükümlülüğü hesaplamalarında aktüeryal varsayımlardaki değişiklikler ya da aktüeryal varsayımla gerçekleşen arasındaki farklar nedeniyle oluşan aktüeryal kazanç ve kayıpların 1 Ocak 2013 tarihinde veya bu tarihten sonra başlayan yıllık raporlama dönemlerinde "Kar veya zarar ve diğer kapsamlı gelir tablosu"nda "Diğer kapsamlı gelir" hesabı altında muhasebeleştirilmesi gerekmektedir. Standart'ın "Geçiş ve yürürlük tarihi" başlığı altında uygulamanın geriye dönük başlamasına izin vermesi dolayısıyla Şirket ilgili raporlama dönemlerinde oluşan aktüeryal kazanç ve kayıpları "Diğer kapsamlı gelir" hesabı altında muhasebeleştirerek ilgili birikmiş kazanç ve kayıpları "Finansal durum" tablosunda Özkaynaklar bölümü altında "Çalışanlara sağlanan faydalara ilişkin aktüeryal kayıplar" hesabı altında gösterilmektedir.

Şirket, Türkiye'de mevcut İş Kanunlarına göre, emeklilik veya istifa nedeniyle ve İş Kanunu'nda belirtilen davranışlar dışındaki sebeplerle işine son verilen çalışanlara belirli bir toplu ödeme yapmakla yükümlüdür. Kıdem tazminatı karşılığı, bu Kanun kapsamında oluşması muhtemel yükümlülüğün, belirli aktüeryal tahminler kullanılarak bugünkü değeri üzerinden hesaplanmakta ve finansal tablolara yansıtılmaktadır.

Şirket'in, 31 Aralık 2013 tarihi itibarıyla ayrılmış kıdem tazminatı karşılığı 6.476 TL ve kullanılmamış izin karşılığı 109.980 TL'dir.

MERRILL LYNCH
MENKUL DEĞERLER A.Ş.
M. Tarımaç

6- İNSAN KAYNAKLARI UYGULAMALARI (Devamı)

Merrill Lynch Menkul Değerler A.Ş.'de uygulanan ücret politikaları genel olarak Merrill Lynch Yatırım Bank A.Ş.'nin belirlediği uygulamalar çerçevesinde gerçekleşmiştir. Çalışan profilini yüksek tutmak, tecrübeli ve iyi eğitilmiş kişileri istihdam etmek ve kurumda tutmak adına 2013 yılında da şirketin ana ortağı Merrill Lynch Yatırım Bank A.Ş.'nin uyguladığı stratejiler takip edilmiştir. Ayrıca aşağıda bahsedilen diğer dinamikler de göz önünde bulundurulmuştur.

Türk İş Kanunu'na göre, Şirket bir senesini doldurmuş olan ve Şirket'le ilişkisi kesilen veya emekli olan, 25 hizmet (kadınlarda 20) yılını dolduran ve emekliliğini kazanan (kadınlar için 58 yaşında, erkekler için 60 yaşında), askere çağrılan veya vefat eden personeli için kıdem tazminatı ödemekle mükelleftir. 23 Mayıs 2002'deki mevzuat değişikliğinden sonra emeklilikten önceki hizmet süresine ilişkin bazı geçiş süreci maddeleri çıkartılmıştır.

Kıdem tazminatı yükümlülüğü yasal olarak herhangi bir fonlamaya tabi değildir ve herhangi bir fonlama şartı bulunmamaktadır.

Kıdem tazminatı karşılığı çalışanların emekliliği halinde ödenmesi gereken muhtemel yükümlülüğün bugünkü değerinin tahminiyle hesaplanır.

TFRS, Şirket'in kıdem tazminatı karşılığını tahmin etmek için aktüer değerlendirme yöntemlerinin geliştirilmesini öngörmektedir. Buna göre toplam yükümlülüğün hesaplanmasında aşağıda yer alan aktüer öngörüler kullanılmıştır.

Şirket'in, 31 Aralık 2013 tarihi itibarıyla emeklilik planları bulunmamaktadır. Çalışanlar toplu sözleşmeli değildir.


M. Tarıma

MERRILL LYNCH
MENKUL DEĞERLER A.Ş.

7- FINANSAL DURUM

7.1 2013 Dönemi Değerlendirmeleri ve Beklentileri

Merrill Lynch Menkul Değerler A.Ş. bünyesinde Şubat 2007'den itibaren piyasa koşullarına bağlı olarak gerçekleştirilen menkul kıymet aracılık ve alım/satım faaliyetleri ile Vadeli İşlem ve Opsiyon Borsası'nda türev işlemlere aracılık etme faaliyetlerimiz devam etmektedir.

Şirket, 2013 yılı oniki aylık dönemde İstanbul Menkul Kıymetler Borsası'nda aylık ortalama 2.632 milyon TL işlem hacmi yaratarak %1.93'lik piyasa payına ulaşmıştır. Şirketin yabancı yatırımcılar adına yapılan alım-satım işlemlerindeki oniki aylık dönemde ortalama piyasa payı ise %9.68 olarak gerçekleşmiş olup, oniki aylık ortalama pazar payında yabancı aracı kurumlar arasında yabancı yatırımcılar adına yapılan işlemlerde sektör ortalaması üzerindeki konumunu korumuştur.

Şirket, dönem içerisinde Menkul Kıymet Piyasalarında sadece müşterileri adına alım-satım işlemi gerçekleştirmiş olup 2013 yılı oniki aylık dönemde işlem hacmi 31.582 milyon TL olarak gerçekleşmiştir. (2012: 18.509 mio TL)

Aynı şekilde Vadeli İşlem Piyasalarında sadece müşterileri adına alım-satım işlemi gerçekleştirmiş olup 2013 yılı oniki aylık dönemde işlem hacmi 8.584 milyon TL olarak gerçekleşmiştir. (2012:8.583 mio TL)

Şirketin 2013 yılı oniki aylık dönemde Menkul Kıymet Piyasalarında ve Vadeli işlem piyasalarında müşterileri adına yapmış olduğu alım-satım işlemlerinden dolayı elde ettiği hizmet geliri toplam 18.495 bin TL'dir. (2012:15.860 bin TL)

Sunmakta olduğumuz ve sunmayı hedeflediğimiz tüm yeni hizmet ve faaliyetlerde amacımız piyasada önemli bir oyuncu olmaktır. Çalışma ve değerlendirmelerimizi yoğunlaştırdığımız hizmet ve faaliyet alanlarının yanı sıra, Bank of America Merrill Lynch olarak, içinde Türkiye dahil çeşitli ülkelerde ilave sunulabilecek hizmetler konusundaki araştırma çalışmalarımız devam etmektedir.

Bir yandan müşterilerimize sunduğumuz ürün çeşitliliğimizi arttırmayı hedeflerken diğer yandan hizmet verdiğimiz firma sayısını ve dolayısıyla müşteri portföyünü genişletmeyi hedeflemekteyiz.

Şirket 2012 yılı performansına ilişkin herhangi bir kar dağıtımını gerçekleştirilmemiştir.

7.2 Hesap Dönemi Sonrası Meydana Gelen Önemli Olaylar

Bulunmamaktadır.


MERRILL LYNCH
MENKUL DEĞERLER A.Ş.
M. Tarımcı

MERRILL LYNCH MENKUL DEĞERLER A.Ş.

1 Ocak - 31 Aralık 2013 hesap dönemine ait Faaliyet Raporu

sayfa No: 12

31 ARALIK 2013 VE 31 ARALIK 2012 TARİHLERİ İTİBARIYLA BİLANÇOLAR

	Dipnot Referansları	(Bağımsız denetimden geçmiş) 31 Aralık 2013	(Bağımsız denetimden geçmiş) 31 Aralık 2012
VARLIKLAR			
Dönen varlıklar		40.685.436	34.947.167
Nakit ve nakit benzerleri	6	39.700.602	32.484.689
Ticari alacaklar	9	876.578	2.387.779
- İlişkili taraflardan ticari alacaklar	9, 23	876.578	2.387.779
Diğer alacaklar	10	76.848	50.504
- İlişkili taraflardan diğer alacaklar	10, 23	68.852	42.508
- Diğer alacaklar	10	7.996	7.996
Peşin ödenmiş giderler	15	25.057	21.846
Diğer dönen varlıklar	15	6.351	2.349
Duran varlıklar		7.693.154	2.299.719
Diğer alacaklar	10	5.737.903	845.012
Finansal yatırımlar	7	159.711	-
Maddi duran varlıklar	11	218.692	184.696
Maddi olmayan duran varlıklar	12	213.232	224.600
Ertelenmiş vergi varlığı	22	1.363.616	1.045.411
Toplam varlıklar		48.378.590	37.246.886
KAYNAKLAR			
Kısa vadeli yükümlülükler		9.167.740	6.664.150
Ticari borçlar	9	995	936
Diğer borçlar	10	437.520	680.546
- İlişkili taraflara diğer borçlar	10, 23	437.520	680.546
Dönem karı vergi yükümlülüğü	22	1.031.000	665.869
Çalışanlara sağlanan faydalara ilişkin karşılıklar	14	6.419.037	4.463.358
Diğer kısa vadeli yükümlülükler	15	1.279.188	853.441
Uzun vadeli yükümlülükler		6.476	3.257
Çalışanlara sağlanan faydalara ilişkin karşılıklar	14	6.476	3.257
Toplam özkaynaklar		39.204.374	30.579.479
Ödenmiş sermaye	16	2.000.000	2.000.000
Sermaye düzeltmesi farkları	16	3.058.178	3.058.178
Kârdan ayrılan kısıtlanmış yedekler	16	2.397.290	2.397.290
Geçmiş yıllar karları	16	23.124.011	10.342.409
Net dönem karı		8.624.895	12.781.602
Toplam kaynaklar		48.378.590	37.246.886

MERRILL LYNCH
MENKUL DEĞERLER A.Ş.

M. Tarımcı

MERRILL LYNCH MENKUL DEĞERLER A.Ş.

1 Ocak - 31 Aralık 2013 hesap dönemine ait Faaliyet Raporu

sayfa No: 13

GEÇMİŞ 31 ARALIK 2013 VE 31 ARALIK 2012 TARİHİNDE SONA EREN YILLARA AİT KAPSAMLI GELİR TABLOLARI

	Dipnot Referansları	1 Ocak - 31 Aralık 2013	1 Ocak - 31 Aralık 2012
SÜRDÜRÜLEN FAALİYETLER:			
Satış gelirleri	17	28.672.332	29.727.271
- Esas faaliyetlerden gelirler	17	18.495.406	15.859.682
- Hizmet sözleşmeleri gelirleri	17	10.176.926	13.867.589
BRÜT KÂR		28.672.332	29.727.271
Pazarlama, satış ve dağıtım giderleri (-)	18	(1.120.831)	(671.072)
Genel yönetim giderleri (-)	18	(19.059.551)	(15.504.394)
Esas faaliyetlerden diğer gelirler	19	571.554	412.333
Esas faaliyetlerden diğer giderler (-)	19	(2.535)	(1.044)
FAALİYET KÂRI		9.060.969	13.963.094
Finansal gelirler	20	1.940.427	2.236.291
Finansal giderler	21	(3.407)	(16.267)
SÜRDÜRÜLEN FAALİYETLER VERGİ ÖNCESİ KÂR		10.997.989	16.183.118
Sürdürülen faaliyetler vergi gelir/gideri		(2.373.094)	(3.401.516)
- Cari dönem vergi gideri (-)	22	(2.691.299)	(3.401.948)
- Ertelenmiş vergi geliri	22	318.205	432
SÜRDÜRÜLEN FAALİYETLER DÖNEM KÂRI		8.624.895	12.781.602
DİĞER KAPSAMLI GELİR (VERGİ SONRASI)		-	-
TOPLAM KAPSAMLI GELİR		8.624.895	12.781.602
Hisse başına kazanç (nominal değeri 1 TL)		0,043	0,064

M. Tanrı

MERRILL LYNCH MENKUL DEĞERLER A.Ş.

1 Ocak - 31 Aralık 2013 hesap dönemine ait Faaliyet Raporu

sayfa No: 14

31 ARALIK 2013 VE 31 ARALIK 2012 TARİHİNDE SONA EREN YILA AİT NAKİT AKIM TABLOLARI

Dipnot	1 Ocak - Referansları	1 Ocak - 31 Aralık 2013	31 Aralık 2012
Faaliyetlerden sağlanan nakit akımı:			
Dönem net karı		8.624.895	12.781.602
Dönem net karı ile mutabakatını sağlamak için yapılan düzeltmeler:			
Amortisman ve itfa gideri ile ilgili düzeltmeler	11,12	229.650	155.239
Faiz gelirleri ve giderleri ile ilgili düzeltmeler	20	(1.940.427)	(2.236.291)
Vergi gideri ile ilgili düzeltmeler	22	2.373.094	3.401.516
Ödenecek prim ikramiye karşılıkları ile ilgili düzeltmeler	14	6.309.057	4.373.265
Kullanılmamış izin karşılığı ile ilgili düzeltmeler	14	109.980	90.093
Ödenecek diğer gider karşılıkları ile ilgili düzeltmeler	15	353.365	285.420
Kıdem tazminatı karşılığı ile ilgili düzeltmeler	14	3.219	1.190
Gelir tahakkukları ile ilgili düzeltmeler		1.511.201	(1.463.248)
İşletme sermayesinde gerçekleşen değişimler öncesi sağlanan net nakit:		17.574.034	17.388.786
İlişkili şirketlerden alacaklardaki azalış ile ilgili düzeltmeler		26.344	(33.272)
Diğer alacaklar ve dönen varlıklardaki azalış/(artış) ile ilgili düzeltmeler		(5.430.706)	(365.316)
İlişkili şirketlere borçlardaki (azalış)/artış ile ilgili düzeltmeler		(243.026)	(206.327)
Diğer borçlar ve gider tahakkuklarındaki azalış ile ilgili düzeltmeler		(4.739.350)	(5.659.867)
İşletme sermayesinde gerçekleşen değişimler		(10.386.738)	(6.264.782)
Ödenen vergiler		(1.659.531)	(2.735.937)
Tahsil edilen faiz		1.939.565	2.237.003
Faaliyetlerden elde edilen nakit akışları		280.034	(498.934)
A. İşletme faaliyetlerinden elde edilen nakit akışları		7.467.330	10.625.070
Yatırım faaliyetlerinde kullanılan nakit akımları:			
Maddi ve maddi olmayan duran varlık alımları	11,12	(254.226)	(232.415)
Maddi ve maddi olmayan duran varlık çıkışları	11,12	1.947	-
B. Yatırım faaliyetlerinde kullanılan net nakit		(252.279)	(232.415)
Finansal faaliyetlerde kullanılan nakit akımları:			
Ödenen Temettü	16	-	(10.000.000)
C. Finansman faaliyetlerinde kullanılan net nakit		-	(10.000.000)
Yabancı para çevirim farklarının etkisinden önce nakit ve nakit benzerlerindeki net artış/(azalış) (A+B+C)		7.215.051	392.655
D. Yabancı para çevirim farklarının nakit ve nakit benzerleri üzerindeki etkisi		-	-
Nakit ve nakit benzerlerindeki net artış/(azalış) (A+B+C+D)		7.215.051	392.655
Dönem başı nakit ve nakit benzeri değerler	6	32.484.582	32.091.927
Dönem sonu nakit ve nakit benzeri değerler	6	39.699.633	32.484.582

M. Tarıma

MERRILL LYNCH MENKUL DEĞERLER A.Ş.

1 Ocak - 31 Aralık 2013 hesap dönemine ait Faaliyet Raporu

sayfa No: 15

TEMEL RASYOLAR

	Aralık 2013 itibariyle
Asgari Özsermaye	1.696.000
Asgari Özsermaye Fazlası (veya Açığı)	37.508.373
Sermaye Yeterliliği Tabanı	36.303.691
Sermaye Yeterliliği Tabanı Fazlası (veya Açığı)	30.440.390
Ödenmiş Sermaye	2.000.000
Ödenmiş Sermaye Fazlası (veya Açığı)	1.576.000
Toplam Borçlar	9.174.218
Toplam Borçlar / Sermaye Yeterliliği Tabanı	0,25
Likidite Rasyosu (Dönen Varlıklar / Kısa Vadeli Borçlar)	4,33

YÖNETİM KURULU

Yönetim Kurulu Başkanı
Berat Elif Bilgi Zapporoli

Yönetim Kurulu Üyesi
Müge Tarımcı M. Tarımcı

Yönetim Kurulu Üyesi
Hakan Çağlar



Yönetim Kurulu Üyesi/Genel Müdür
Banu Merve Çobanoğlu



Yönetim Kurulu Üyesi
Hüseyin Keleşoğlu

