

MERRILL LYNCH MENKUL DEĞERLER A.Ş.

1 Ocak - 31 Aralık 2012 hesap dönemine ait yıllık Faaliyet Raporu

sayfa No: 1

1- GENEL BİLGİLER

Merrill Lynch Menkul Değerler A.Ş'nin yıllık faaliyet raporu 1 Ocak - 31 Aralık 2012 hesap dönemine ilişkin bilgi ve değerlendirmeleri yansıtmaktadır.

Şirketin ticaret ünvanı Merrill Lynch Menkul Değerler A.Ş'dir. Şirketin ticaret sicil numarası 358972 olup tescil edilmiş adresi Kanyon ofis bloğu, Kat:11 Büyükdere Cad. No:185, 34394 Levet, İstanbul'dur. Şirketin internet adresi <http://www.ml.com.tr>'dir

1.1 Şirketimizin Vizyonu:

Vizyonumuz ne olmak istediğimizi tarif etmektedir: Dünyadaki en iyi finansal hizmetler şirketi. Merrill Lynch Menkul Değerler A.Ş., dünyadaki lider finansal kuruluşlardan biri olan Bank of America Merrill Lynch grubunun bir parçasıdır ve vizyonu Bank of America Merrill Lynch grubu ile aynı doğrultuda, dünyadaki en iyi finansal hizmetler şirketinin bir parçası olmaktadır.

1.2 Şirketimizin Değerleri:

Aşağıdaki 5 değer, birey ve takım olarak neye inandığımızı ve müşterilerimiz, hissedarlarımız, toplumumuz ve birbirimiz ile nasıl bir etkileşim içerisinde olmayı amaçladığımızı temsil etmektedir.

Müşterilerimizin ve Hissedarlarımızın Beklentilerini Karşılama: Bireylerin, kurumsal müşterilerin ve kurumsal yatırımcıların finansal isteklerini karşılama tutkusuna sahibiz. Disiplinli bir şekilde hareket etmenin sürdürülebilir bir uzun dönem performansı getireceği inancındayız.

Takımımıza Güvenmek: Tüm kurumsal yapıyı bizi oluşturan unsurlara ulaştırmak için hep birlikte dünya çapında çalışmaktayız. İlişkilerimizde tutarlı ve anlaşılır olmak için çabalamaktayız.

Çalışanların Gücünü Sahiplenmek: Aramızdaki düşünce, tarz, kültür, etnik ve tecrübe farklılıklarına değer veriyoruz. Farklılıkların ve birlikteliklerin faaliyetlerimiz için iyi olduğunun ve şirketimizi güçlendirdiğinin farkındayız.

Sorumluluk Sahibi Olmak: İşlemlerimiz ve kararlarımızın insanların yaşamlarını etkilediğinin farkındayız. Disiplinli bir risk yönetimi ve doğru olanı yapma hususunda kendimizi sorumlu görüyoruz.

Fırsat Yaratmak: Biz, kendimizi; müşterilerimiz, toplumumuz, hissedarlarımız ve kendimiz için daha iyi bir gelecek yaratmak amacıyla potansiyelimizi kullanabilmek için birbirimize yardım etmeye adıyoruz.

Şirketin 31 Aralık 2012 tarihi itibarıyla personel sayısı 17 (31 Aralık 2011: 19) kişidir.

MERRILL LYNCH MENKUL DEĞERLER A.Ş.

1 Ocak - 31 Aralık 2012 hesap dönemine ait yıllık Faaliyet Raporu

sayfa No: 2

1.3 Şirketimiz Stratejileri:

Şirketimizin stratejisi katma değer yaratarak, sağlıklı ve sürdürülebilir bir büyüme sağlamaktır. Stratejimizin temel bileşenleri aşağıdaki gibidir:

Stratejimiz, müşterilerimizin etrafında şekillenmektedir ve müşterilerimizin finansal hayatlarını ve faaliyetlerini en sağlıklı şekilde sürdürebilmeleri amacıyla müşterilerimize diğer finansal kuruluşlardan daha iyi hizmet sunmaktır.

Kurumumuz Çalışma İlkeleri, şirketin stratejisini başarmaya yönelik göstergelerdir ve işletmemizi ve bilançomuzu nasıl yöneteceğimiz konusunda yol gösterir.

-Müşteri odaklı olmak

Müşteri odaklı olmak, şirketin, müşterilerin finansal ihtiyaçlarını sorunsuz ve verimli bir şekilde yerine getirmesini sağlayan bir işletme modeli oluşturmakla ilgilidir. İş, müşterilerimizin bakış açısından tasarlanır ve çalışanların, müşterilerin ne istediğini, şirket hakkında ne düşündüklerini ve şirketin sunduğu hizmetleri nasıl değerlendirdiklerini anlamaları sağlanır. Müşterilerin ihtiyaçlarını yerine getirmek için değerli teklifler ve ürünler oluşturup onları şirket genelindeki yetenekli çalışanlar aracılığıyla sunarız.

-Çalışmak için en iyi yer olmak

Kurumumuz, insanların dikkatini çeken, takım arkadaşlarımızın stratejimiz hakkında bilgi sahibi olduğu ve potansiyellerinin tamamını sergileme fırsatı bulduğu; çeşitliliğe ve insanların birbiriyle uyumlu çalışmasına değer verilen ve bunların teşvik edildiği, çalışanların iş, yaşam ve aileyi dengede tutarken başarılı olabildikleri ve ödüllerin sonuçlara dayandığı bir işyeri olmaya uğraşmaktadır.

-Riski iyi yönetmek

Kurumumuzda, risk yönetimi işini yapıyoruz. 2010'dan beri, risk yönetimi kültürümüzü önemli ölçüde geliştirdik. Tüm işletmeler genelinde risk iştahımıza ilişkin net bir anlayış geliştirdik. Bu anlayışta yedi önemli kategori bulunur: kredi riski, piyasa riski, operasyonel risk, uyum riski, likidite riski, stratejik risk ve itibar riski. Bu yıl şirket genelinde operasyonel risk bilinci ve icrasını geliştirme konusuna özellikle vurgu yapıyoruz. Son olarak, sorumluluk konusunda eminiz- tüm çalışanlarımız, bir endişeleri varsa onu çekinmeden açıkça söyleme yükümlülüklerini bilir ve bunu teşvik etmek bizim kültürümüzün bir parçasıdır. Riski iyi bir şekilde yöneterek, firmamızı güçlü tutar, müşterilerimizin hedeflerine ulaşmalarına yardımcı oluruz.

-Verimliliği iyi yönetmek

Verimliliği iyi yönetmek, operasyonel mükemmellik için çaba sarfetmeyi ve sistemler inşa ederek müşterilerimize hizmet verirken müşteri hizmetleri, risk yönetimi ve diğer kritik işlevleri destekleyen teknoloji ve operasyon alanlarında "bir şeyi tam istenildiği şekilde yapma" taahhüdünü ifade eder.

-Sağlam bir bilanço inşa etmeye devam etmek

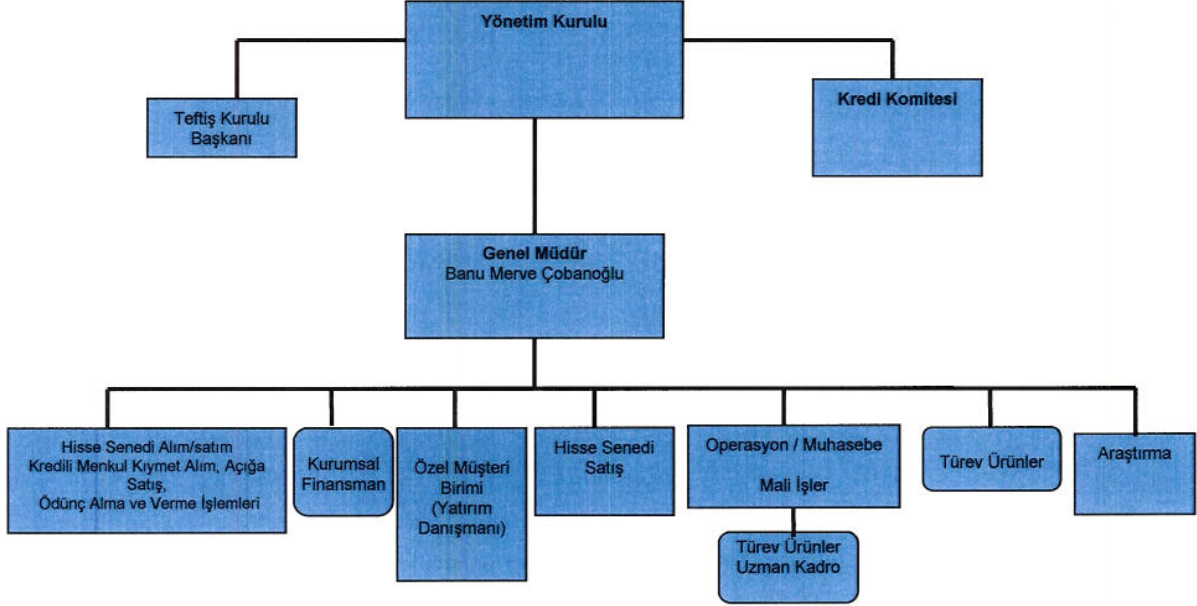
Kurumumuz tüm paydaşlarına karşı - müşteriler, hissedarlar, çalışanlar, topluluklar ve geniş ekonomi-ekonomik döngülerin içerisinde yol göstermeye yetecek kadar mali açıdan güçlü olma yükümlülüğü vardır. Sağlam bir bilanço ile, şirket, beklenmeyen ekonomik olayları atlatmak ve müşterileri ve ekonomiyi desteklemeye devam etmek için konumunu sağlama alacaktır.

MERRILL LYNCH MENKUL DEĞERLER A.Ş.

1 Ocak - 31 Aralık 2012 hesap dönemine ait yıllık Faaliyet Raporu

sayfa No: 3

1.4 Merrill Lynch Menkul Değerler A.Ş. Organizasyon Şeması



1.5 Tarihsel Gelişim, Ortaklık Yapısı ve Sermaye ve Ortaklık Yapısı Değişimleri

Merrill Lynch Menkul Değerler A.Ş. ("Şirket"), Sermaye Piyasası Kanunu ve ilgili mevzuat hükümlerine uygun olarak sermaye piyasası faaliyetlerinde bulunmak üzere 23 Aralık 1996 tarihinde Tat Menkul Değerler A.Ş. olarak kurulmuştur. İstanbul Ticaret Sicili Memurluğu'nca 5 Şubat 2007 tarihinde tescil edilen olağanüstü genel kurul kararı ile, Tat Menkul Değerler A.Ş.'nin ünvanı, Merrill Lynch Menkul Değerler A.Ş. olarak değiştirilmiştir.

Şirket'in hisse satış işlemi 7 Aralık 2006 tarihi itibarıyla gerçekleşmiştir. Satış öncesi ana hissedar konumundaki Merrill Lynch Yatırım Bank A.Ş.'nin (eski ünvanı ile Tat Yatırım Bankası A.Ş.) ("Banka") % 99,99 oranındaki hisseleri, Bankacılık Düzenleme ve Denetleme Kurulu'nun, 30 Kasım 2006 tarih ve 2040 sayılı kararı ve Sermaye Piyasası Kurulu'nun 1 Aralık 2006 tarih ve B.02.1.SPK.0.16-1889 sayılı izin kararı gereğince Merrill Lynch European Asset Holding Inc.'e devrolmuştur. Aynı tarihte Banka'nın, Şirket'in % 99,947'ine sahip olması sebebiyle, Şirket'in dolaylı olarak ortaklık yapısı değişmiştir. Ayrıca Şirket'in geri kalan hisseleri ise, Merrill Lynch European Asset Holding Inc. tarafından belirlenen diğer ilişkili şirketlerce satın alınmıştır. Sermaye Piyasası Kurulu'nun ("SPK") 26 Ocak 2007 tarih ve B.02.1.SPK.0.16-144/1588 sayılı yazısına istinaden Şirket'in ana sözleşmesindeki sermayeye ilişkin ortaklık yapısındaki değişiklik onaylanmıştır.

Bank of America Corporation, 1 Ocak 2009 tarihi itibarıyla, Şirket'in ana ortağı Merrill Lynch Yatırım Bank A.Ş.'nin %99,99 payla ortağı olan Merrill Lynch European Asset Holdings Inc.'in nihai ortağı Merrill Lynch & Co. Inc.'i satın almıştır. İşlemin gerçekleşmesi sonrasında Merrill Lynch Menkul Değerler A.Ş.'nin ve ana ortak Merrill Lynch Yatırım Bank A.Ş.'nin direkt hissedarlık yapısında bir değişiklik olmamış, Şirket'in dolaylı olarak ortaklık yapısı değişmiştir.

SS PP N M JLN

MERRILL LYNCH MENKUL DEĞERLER A.Ş.

1 Ocak - 31 Aralık 2012 hesap dönemine ait yıllık Faaliyet Raporu

sayfa No: 4

29 Ocak 2007 tarihli Genel Kurul kararı ile Şirket ödenmiş sermayesi Banka tarafından nakden ödenerek 375.000 TL'den 2.000.000 TL'ye arttırılmıştır. Sermaye artışı sonrası Banka'nın Şirket'teki ortaklık payı %99.99 olmuştur.

Söz konusu devirler ve sermaye arttırımı neticesinde 31 Aralık 2012 tarihi itibari ile Şirket'in hissedarlık yapısı aşağıdaki gibidir.

1.6 Merrill Lynch Menkul Değerler A.Ş. Hissedarlık Yapısı:

Ad Soyad/Ticaret Ünvanı	Pay Tutarları Bin YTL	Pay Oranları	Ödenmiş Paylar Bin YTL	Ödenmemiş Paylar
1. Merrill Lynch Yatırım Bank A.Ş.	1.999,80	99,9900%	1.999,80	-
2. Merrill Lynch Group Inc.	0,05	0,0025%	0,05	-
3. Merrill Lynch Group Holdings I, L.L.C	0,05	0,0025%	0,05	-
4. Merrill Lynch Group Holdings II, L.L.C	0,05	0,0025%	0,05	-
5. Merrill Lynch Group Holdings III, L.L.C	0,05	0,0025%	0,05	-

Şirketin 31 Aralık 2012 tarih itibarıyla imtiyazlı payları bulunmamaktadır.

SS JER M M . 130

MERRILL LYNCH MENKUL DEĞERLER A.Ş.

1 Ocak - 31 Aralık 2012 hesap dönemine ait yıllık Faaliyet Raporu

sayfa No: 5

2- YÖNETİM ORGANI ÜYELERİ İLE ÜST DÜZEY YÖNETİCİLERE SAĞLANAN MALİ HAKLAR

2.1 Yönetim Kurulu, Denetçiler ve Üst Yönetim

31 Aralık 2012 tarih itibarıyla şirketin Yönetim Kurulunda yer alan başkan ve üyelerin yetki sınırları ve görev süreleri aşağıdaki şekildedir:

		Göreve atanma tarihleri	Bitiş tarihi
Yönetim Kurulu Başkanı	Berat Elif Bilgi Zapporoli	28 Eylül 2012	28 Eylül 2015
Yönetim Kurulu Üyesi	Banu Merve Çobanoğlu	28 Eylül 2012	28 Eylül 2015
Yönetim Kurulu Üyesi	Müge Tarımcı	28 Eylül 2012	28 Eylül 2015
Yönetim Kurulu Üyesi	Hakan Çağlar	28 Eylül 2012	28 Eylül 2015
Yönetim Kurulu Üyesi	Hüseyin Kelezoğlu	28 Eylül 2012	28 Eylül 2015

31 Aralık 2012 tarihi itibarıyla Kanuni Denetçiler:

		Göreve atanma tarihleri	Bitiş tarihi
Denetçi	Tülay Sağlamöz İlkılıç	30 Mart 2012	30 Mart 2013

Yönetim Kurulunda yer alan başkan ve üyelerin yetki sınırları ve görev süreleri aşağıdaki şekildedir:

Ünvanı	Yöneticinin Adı-Soyadı	Görevi	Öğrenim Durumu	Tecrübe (yıl)
Yönetim Kurulu Başkanı	Berat Elif Bilgi Zapporoli	Yönetim Kurulu Başkanı	Yüksek Lisans (Harvard, MBA) Lisans (Brown University, Economics and International Relations)	21
Yönetim Kurulu Üyeleri/ Genel Müdür	Banu Meve Çobanoğlu	Üye / Genel Müdür	Lisans (Bobson Colloge, Investments and International Business)	18
Yönetim Kurulu Üyeleri	Müge Tarımcı	Üye	Lisans (ODTÜ, İktisat)	16
Yönetim Kurulu Üyeleri	Hakan Çağlar	Üye	Lisans (Gazi Üniversitesi, İstatistik)	17
Yönetim Kurulu Üyeleri	Hüseyin Kelezoğlu	Üye	Yüksek Lisans (Johns Hopkins Ekonomi) Yüksek Lisans (Bilkent Ekonomi) Lisans (ODTU Ekonomi)	17

Şirketin 31 Aralık 2012 tarih itibarıyla yönetim organı üyelerinin şirketle kendisi veya başkası adına yaptığı işlemler ile rekabet yasağı kapsamında bir faaliyet bulunmamaktadır.

SS WHM M PB

MERRILL LYNCH MENKUL DEĞERLER A.Ş.

1 Ocak - 31 Aralık 2012 hesap dönemine ait yıllık Faaliyet Raporu

sayfa No: 6

2.2 Üst düzey yöneticilere sağlanan mali haklar

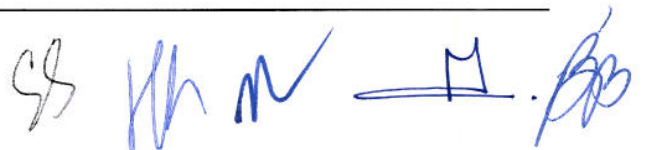
Şirket'in üst düzey yöneticileri tanımı Genel Müdür, Genel Müdür Yardımcısı, Teftiş Kurulu ve Birim Yöneticilerini kapsamaktadır. Üst düzey yöneticilere nakit ve benzeri sağlanan faydaların toplamı 31 Aralık 2012 tarihi itibarıyla 5.626.178 TL (31 Aralık 2011: 4.434.159 TL)'dir.

2.3 Yönetim Kurulu ve Üst Düzey Yöneticiler Pay Bilgisi

2012 yılı sonu itibarıyla Yönetim Kurulu Başkan ve Üyeleri'nin Şirket'te sahip oldukları pay bulunmamaktadır.

2.4 2012 Yılı Ana Sözleşme Değişiklikleri

2012 yılında Şirket ana sözleşmesinde herhangi bir değişiklik yapılmamıştır.



MERRILL LYNCH MENKUL DEĞERLER A.Ş.

1 Ocak - 31 Aralık 2012 hesap dönemine ait yıllık Faaliyet Raporu

sayfa No: 7

3-ŞİRKETİN ARAŞTIRMA VE GELİŞTİRME ÇALIŞMALARI

Bank of America Merrill Lynch'in Türkiye Araştırma Bölümü 2013 yılında da başarılı çalışmalarına devam etmektedir. Türkiye Araştırma Bölümü, Bank of America Merrill Lynch'in Gelişmekte Olan Piyasalar Birimi'nin bir parçası olarak faaliyet göstermektedir. Türkiye Araştırma Bölümü yurt içi ve yurt dışındaki yerleşik kurumsal yatırımcılara hizmet verme ve gerçekleştirilen pazarlama aktivitelerinde (konferans, roadshow, vb.) aktif rol almaktadır.

Araştırma Bölümümüz gerçekleştirmekte olduğu araştırma çalışmalarına ilişkin bilgi birikimlerini yatırımcılar ile paylaşmakta ve kendilerine ciddi anlamda bir katma değer sağlamaktadır.

2012 yılında Türkiye'de hayata geçirdiğimiz ve geçireceğimiz tüm faaliyetlerde Bank of America Merrill Lynch'in geniş müşteri portföyü ve küresel deneyimi sayesinde dünyanın yatırım fırsatlarını Türkiye'ye getirirken, bir yandan da Türk şirketlerini yurtdışına açmaya ve böylece piyasanın gelişimine katkıda bulunmaya destek olacağız. Bu amaç doğrultusunda 10-13 Temmuz 2012 tarihleri arasında Maliye Bakanı Sayın Mehmet Şimşek'in açılış konuşmasını yaptığı "Türkiye – Orta Doğu Kuzey Afrika: Hisse ve Makro Ekonomi Konferansı" nı gerçekleştirmiş bulunmaktayız. Bu konferans, Bank of America Merrill Lynch'in Türkiye'ye olan yatırım iştahının vurgulanmasının yanısıra, geniş katılımcı kitlesi ile bölgede ve global piyasalardaki yatırımcıları ve müşterileri fırsatlarla tanıştırmaya ve kendilerine işbirliği imkanları sunması açısından oldukça önemli olmuştur.

3.1 Sermaye Piyasası Araçları

Şirket'in dönem içerisinde çıkarmış olduğu sermaye piyasası aracı bulunmamaktadır.



4- ŞİRKETİN FAALİYETLERİ VE FAALİYETLERİNE İLİŞKİN ÖNEMLİ GELİŞMELER

4.1 Sektör, Sektör İçerisindeki Yeri ve Satış ve Hizmetler

Şirket, 2001 ile 5 Şubat 2007 döneminde kendi isteği ile faaliyetlerini geçici olarak durdurmuş ve SPK'ya gerekli bildirimleri düzenli olarak gerçekleştirmiştir. Şirket, 2499 sayılı Sermaye Piyasası Kanununun 31. maddesi uyarınca 5 Şubat 2007 tarih ve ARK/ASA-357 numaralı SPK Alım Satım Aracılık Yetki Belgesi'ni almış ve de bu tarihten itibaren "alım satım aracılığı" faaliyetinde bulunmaya yeniden başlamıştır. Şubat 2007'den itibaren piyasa koşullarına bağlı olarak menkul kıymet alım-satım aracılığı faaliyetleri devam etmektedir.

Şirket, 2012 yılı oniki aylık dönemde İstanbul Menkul Kıymetler Borsası'nda aylık ortalama 1.542 milyon TL işlem hacmi yaratarak %1.48'lik piyasa payına ulaşmıştır. Şirketin yabancı yatırımcılar adına yapılan alım-satım işlemlerindeki oniki aylık dönemde ortalama piyasa payı ise %8.43 olarak gerçekleşmiş olup, oniki aylık ortalama pazar payında yabancı aracı kurumlar arasında yabancı yatırımcılar adına yapılan işlemlerde sektör ortalaması üzerindeki konumunu korumuştur.

Şirket, dönem içerisinde Menkul Kıymet Piyasalarında sadece müşterileri adına alım-satım işlemi gerçekleştirmiş olup 2012 yılı ilk oniki aylık dönemde işlem hacmi 18.509 milyon TL olarak gerçekleşmiştir. (2011: 17.966 mio TL)

Aynı şekilde Vadeli İşlem Piyasalarında sadece müşterileri adına alım-satım işlemi gerçekleştirmiş olup 2012 yılı ilk oniki aylık dönemde işlem hacmi 8.583 milyon TL olarak gerçekleşmiştir. (2011:2.750 mio TL)

Şirketin 2012 yılı ilk oniki aylık dönemde Menkul Kıymet Piyasalarında ve Vadeli işlem piyasalarında müşterileri adına yapmış olduğu alım-satım işlemlerinden dolayı elde ettiği hizmet geliri toplam 15.860 bin TL'dir. (2011:16.364 bin TL)

Şirket'in 20 Ağustos 2007 tarihinde alınmış ARK/YD-225 numaralı "Yatırım Danışmanlığı Yetki Belgesi" ve 19 Haziran 2008 tarihinde alınmış "Sermaye Piyasası Araçlarının Kredili Alım, Açığa Satış ve Ödünç Alma ve Verme İşlemleri Yapma İzni" bulunmaktadır. Ayrıca, 17 Ocak 2011 tarihinde alınmış ARK/TAASA-183 numaralı "Türev Araçların Alım Satımına Aracılık" yetki belgesi, 29 Mart 2011 tarihinde alınmış ARK/HAA-305 numaralı "Halka Arza Aracılık" yetki belgesi ve 25 Kasım 2011 tarihinde alınmış ARK/PY-273 numaralı "Portföy Yöneticiliği" yetki belgesi bulunmaktadır.

Şirket dönem içerisinde herhangi bir yatırım faaliyetinde bulunmamış ve teşvik tedbirlerinden yararlanmamıştır.



MERRILL LYNCH MENKUL DEĞERLER A.Ş.

1 Ocak - 31 Aralık 2012 hesap dönemine ait yıllık Faaliyet Raporu

sayfa No: 9

4.2 Şirketin iç kontrol sistemi, denetim faaliyetleri ve pay oranları ile davalara ilişkin bilgiler

Şirket genelinde etkin bir iç kontrol sistemi tesis edilmiş olup, kontrollerin etkinliği İç Denetim Birimi tarafından sürekli olarak değerlendirilmekte ve önemli hususlar üst yönetim ve Yönetim Kurulu ile paylaşılmaktadır.

2012 yılına ilişkin Şirketimiz İç Denetim Birimi tarafından gerçekleştirilen denetimler ile bağımsız denetim firması tarafından gerçekleştirilen denetimler sonucunda süreçlere ilişkin iç kontrollerin etkin, yeterli ve uyumlu olduğu görülmüştür.

31 Aralık 2012 tarih itibarıyla şirket Başaran Naz Bağımsız Denetim firması tarafından denetlenmiş olup bağımsız denetimden geçmiş finansal tablolar rapor ekinde sunulmuştur.

İşletmenin doğrudan veya dolaylı iştiraki bulunmamakta olup 31 Aralık 2012 tarih itibarıyla iktisap ettiği kendi payları bulunmamaktadır.

İşletmenin mali durumunu ve faaliyetlerini etkileyebilecek nitelikte bir dava bulunmamakta olup, 31 Aralık 2012 tarih itibarıyla şirket yönetim organı üyeleri hakkında uygulanan idari veya adli yaptırım bulunmamaktadır.

4.3 Genel kurul kararları

2012 yılında gerçekleştirilen olağan ve olağanüstü genel kurullarda kabul edilmiş olan tüm kararlar uygulamaya geçirilmiştir.

6103 sayılı kanunun 25. Maddesi uyarınca 28 Eylül 2012 tarihinde gerçekleştirilen olağanüstü genel kurul ile Şirketimiz Yönetim Kurulunun mevcut 5 üyesi istifa etmiş olup bu üyelerden Berat Elif Bilgi Zapparoli, Banu Merve Çobanoğlu, Müge Tarımcı ve Hakan Çağlar ile birlikte yeni Yönetim Kurulu üyesi olarak Hüseyin Kelezoğlu Şirketimiz Yönetim Kuruluna seçilmelerine ve yönetim kurulu üyelerine huzur hakkı ödenmemesine oybirliği ile karar verilmiştir.

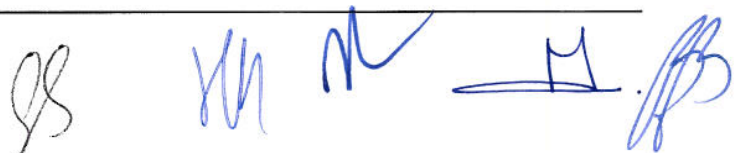
Ayrıca, Yönetim Kurulu üyelerine Türk Ticaret Kanununun 395. ve 396. maddeleri tahtında gerekli iş ve işlemleri yapabilmelerine izin verilmesi Genel Kurul'un onayına sunulmuş olarak Yönetim Kurulu üyelerinin anılan iş ve işlemleri yapabilmeleri, yapılan oylama sonucunda oybirliği ile kabul edilmiştir.

4.4 Bağış ve Yardımlar ile Sosyal Sorumluluk Projeleri Çerçevesinde yapılan Harcamalara İlişkin Bilgiler

Şirket dönem içerisinde toplam 5.600 TL tutarında bağışta bulunmuştur. (2011:Bulunmamaktadır)

4.5 Merkez dışı örgütler

Şirket'in merkez dışı örgütleri bulunmamaktadır.



MERRILL LYNCH MENKUL DEĞERLER A.Ş.

1 Ocak - 31 Aralık 2012 hesap dönemine ait yıllık Faaliyet Raporu

sayfa No: 10

5- RİSKLER VE YÖNETİM ORGANININ DEĞERLENDİRMESİ

5.1 Risk Yönetimi Politikaları

Şirket, faaliyet konuları nedeniyle maruz kalabileceği piyasa riski ve kredi riskine ilişkin risk yönetimi politikalarına sahiptir. Şirket'in risk yönetimi programı genel olarak mali piyasalardaki belirsizliğin, Şirket finansal performansı üzerindeki potansiyel olumsuz etkilerinin minimize edilmesi üzerine odaklanmaktadır.

Şirket'in mevcut ana faaliyet konusu menkul kıymet alım-satım aracılığı olması nedeniyle 31 Aralık 2012 tarihi itibarıyla piyasa riski bulunmamaktadır.

Risk Yönetimi Birimi, Şirket müşterilerinin nakit yükümlülüğünü yerine getirebilecek mali güce sahip olduğunu kontrol altında tutan, müşterilerin doğabilecek borçlarını karşılar tutarda malvarlığı ve ödeme gücü olduğu saptanmasına yardımcı olan Takas limitleri belirlemektedir. Takas limitleri Şirket Yönetim Kurulu tarafından onaylanmaktadır.

Şirketimizde riskin erken saptanması ve yönetimi ile ilgili bir komite bulunmamakta olup; satışlar, verimlilik, gelir yaratma kapasitesi, karlılık, borçlara kaynak oranı ve benzeri konularda ileriye dönük riskler ve işletmenin risk yönetim politikaları bulunmamaktadır.

6- İNSAN KAYNAKLARI UYGULAMALARI

Şirket'in, 31 Aralık 2012 tarihi itibarıyla çalışan sayısı 17'dur.

Merrill Lynch Menkul Değerler A.Ş.'de uygulanan ücret politikaları genel olarak Merrill Lynch Yatırım Bank A.Ş.'nin belirlediği uygulamalar çerçevesinde gerçekleşmiştir. Çalışan profilini yüksek tutmak, tecrübeli ve iyi eğitilmiş kişileri istihdam etmek ve kurumda tutmak adına 2012 yılında şirketin ana ortağı Merrill Lynch Yatırım Bank A.Ş.'nin uyguladığı stratejiler takip edilmiştir. Ayrıca aşağıda bahsedilen diğer dinamikler de göz önünde bulundurulmuştur.

Şirket, kıdem tazminatı ve izin ve ikramiye haklarına ilişkin yükümlülüklerini "Çalışanlara Sağlanan Faydalara İlişkin Türkiye Muhasebe Standardı" ("TMS 19") hükümlerine göre muhasebeleştirmekte ve bilançoda "Çalışanlara sağlanan faydalara ilişkin karşılıklar" hesabında sınıflandırmaktadır.

Şirket, Türkiye'de mevcut İş Kanunlarına göre, emeklilik veya istifa nedeniyle ve İş Kanunu'nda belirtilen davranışlar dışındaki sebeplerle işine son verilen çalışanlara belirli bir toplu ödeme yapmakla yükümlüdür. Kıdem tazminatı karşılığı, bu Kanun kapsamında oluşması muhtemel yükümlülüğün, belirli aktüeryal tahminler kullanılarak bugünkü değeri üzerinden hesaplanmakta ve finansal tablolara yansıtılmaktadır. Şirket'in, 31 Aralık 2012 tarihi itibarıyla ayrılmış kıdem tazminatı karşılığı 3.057 TL ve kullanılmamış izin karşılığı 90.093 TL'dir.

Şirket'in, 31 Aralık 2012 tarihi itibarıyla emeklilik planları bulunmamaktadır. Çalışanlar toplu sözleşmeli değildir.



MERRILL LYNCH MENKUL DEĞERLER A.Ş.

1 Ocak - 31 Aralık 2012 hesap dönemine ait yıllık Faaliyet Raporu

sayfa No: 11

7- FINANSAL DURUM

7.1 2012 Dönemi Değerlendirmeleri ve Beklentileri

Merrill Lynch Menkul Değerler A.Ş. bünyesinde Şubat 2007'den itibaren piyasa koşullarına bağlı olarak gerçekleştirilen menkul kıymet aracılık ve alım/satım faaliyetleri ile Vadeli İşlem ve Opsiyon Borsası'nda türev işlemlere aracılık etme faaliyetlerimiz devam etmektedir.

Şirket'in yabancı yatırımcılar adına İstanbul Menkul Kıymetler Borsası'nda yapılan alım-satım işlemlerindeki oniki aylık dönemde ortalama piyasa payı %8.43 olarak gerçekleşmiş olup, oniki aylık ortalama pazar payında yabancı aracı kurumlar arasında yabancı yatırımcılar adına yapılan işlemlerde sektör ortalaması üzerindeki konumunu korumuştur.

Şirket, 2012 yılı oniki aylık dönemde İstanbul Menkul Kıymetler Borsası'nda aylık ortalama 1.542 milyon TL işlem hacmi yaratarak %1.48'lik piyasa payına ulaşmıştır. Şirketin yabancı yatırımcılar adına yapılan alım-satım işlemlerindeki oniki aylık dönemde ortalama piyasa payı ise %8.43 olarak gerçekleşmiş olup, oniki aylık ortalama pazar payında yabancı aracı kurumlar arasında yabancı yatırımcılar adına yapılan işlemlerde sektör ortalaması üzerindeki konumunu korumuştur.

Şirket, dönem içerisinde Menkul Kıymet Piyasalarında sadece müşterileri adına alım-satım işlemi gerçekleştirmiş olup 2012 yılı ilk oniki aylık dönemde işlem hacmi 18.509 milyon TL olarak gerçekleşmiştir. (2011: 17.966 mio TL)

Aynı şekilde Vadeli İşlem Piyasalarında sadece müşterileri adına alım-satım işlemi gerçekleştirmiş olup 2012 yılı ilk oniki aylık dönemde işlem hacmi 8.583 milyon TL olarak gerçekleşmiştir. (2011:2.750 mio TL)

Şirketin 2012 yılı ilk oniki aylık dönemde Menkul Kıymet Piyasalarında ve Vadeli işlem piyasalarında müşterileri adına yapmış olduğu alım-satım işlemlerinden dolayı elde ettiği hizmet geliri toplam 15.860 bin TL'dir. (2011:16.364 bin TL)

2012 yılında sunduğumuz ve 2013 yılında sunmayı hedeflediğimiz tüm yeni hizmet ve faaliyetlerde amacımız piyasada önemli bir oyuncu olmaktır. 2013 öncesinde çalışma ve değerlendirmelerimizi yoğunlaştırdığımız hizmet ve faaliyet alanlarının yanı sıra, 2013 yılında faaliyetlerimiz ile ilgili hedeflerimiz şu şekildedir:

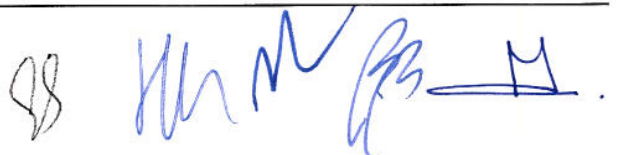
Bank of America Merrill Lynch olarak, içinde Türkiye dahil çeşitli ülkelerde ilave sunulabilecek hizmetler konusundaki araştırma çalışmaları devam etmektedir.

2013 yılında, bir yandan müşterilerimize sunduğumuz ürün çeşitliliğini artırırken, diğer yandan hizmet verdiğimiz firma sayısını ve dolayısıyla müşteri portföyünü genişletmeyi hedefliyoruz.

Şirket 2012 yılı performansına ilişkin herhangi bir kar dağıtımını gerçekleştirilmeyi planlamamaktadır.

7.2 Hesap Dönemi Sonrası Meydana Gelen Önemli Olaylar

Hesap döneminin kapanmasından sonra meydana gelen önemli bir olay bulunmamaktadır.



MERRILL LYNCH MENKUL DEĞERLER A.Ş.

1 Ocak - 31 Aralık 2012 hesap dönemine ait yıllık Faaliyet Raporu

sayfa No: 12

BAĞIMSIZ DENETİMDEN GEÇMİŞ 31 ARALIK 2012 VE 31 ARALIK 2011 TARİHLERİ İTİBARIYLA BİLANÇOLAR

	Dipnot Referansları	(Bağımsız denetimden geçmiş) 31 Aralık 2012	(Bağımsız denetimden geçmiş) 31 Aralık 2011
VARLIKLAR			
Dönen varlıklar		34.947.167	33.133.177
Nakit ve nakit benzerleri	6	32.484.689	32.092.746
Ticari alacaklar	8	2.387.779	924.531
- İlişkili taraflardan ticari alacaklar	8,24	2.387.779	924.531
Diğer alacaklar	9	50.504	83.775
- İlişkili taraflardan diğer alacaklar	9,24	42.508	75.779
- Diğer alacaklar	9	7.996	7.996
Diğer dönen varlıklar	14	24.195	32.125
Duran varlıklar		2.299.719	1.782.752
Diğer alacaklar	9	845.012	405.653
Maddi duran varlıklar	10	184.696	138.095
Maddi olmayan duran varlıklar	11	224.600	194.025
Ertelenmiş vergi varlığı	22	1.045.411	1.044.979
Toplam varlıklar		37.246.886	34.915.929
KAYNAKLAR			
Kısa vadeli yükümlülükler		6.664.150	7.115.985
Finansal borçlar	7	-	-
Ticari borçlar	8	936	901
Diğer borçlar	9	680.546	886.873
- İlişkili taraflara diğer borçlar	9,24	680.546	886.873
Dönem karı vergi yükümlülüğü	22	665.869	813.091
Çalışanlara sağlanan faydalara ilişkin karşılıklar	13	4.463.358	4.289.855
Diğer kısa vadeli yükümlülükler	14	853.441	1.125.265
Uzun vadeli yükümlülükler		3.257	2.067
Çalışanlara sağlanan faydalara ilişkin karşılıklar	13	3.257	2.067
Toplam özkaynaklar		30.579.479	27.797.877
Ödenmiş sermaye	15	2.000.000	2.000.000
Sermaye düzeltmesi farkları	15	3.058.178	3.058.178
Kârdan ayrılan kısıtlanmış yedekler	15	2.397.290	1.297.289
Geçmiş yıllar karları	15	10.342.409	13.662.017
Net dönem karı		12.781.602	7.780.393
Toplam kaynaklar		37.246.886	34.915.929

SS JM N M BZ

MERRILL LYNCH MENKUL DEĞERLER A.Ş.

1 Ocak - 31 Aralık 2012 hesap dönemine ait yıllık Faaliyet Raporu

sayfa No: 13

BAĞIMSIZ DENETİMDEN GEÇMİŞ 31 ARALIK 2012 VE 31 ARALIK 2011 TARİHİNDE SONA EREN YILLARA AİT KAPSAMLI GELİR TABLOLARI

	Dipnot Referansları	1 Ocak - 31 Aralık 2012	1 Ocak - 31 Aralık 2011
SÜRDÜRÜLEN FAALİYETLER:			
Satış gelirleri	16	29.727.271	23.583.082
- Hizmet gelirleri	16	29.727.271	23.583.082
BRÜT KÂR		29.727.271	23.583.082
Pazarlama, satış ve dağıtım giderleri (-)	17,18	(671.072)	(334.730)
Genel yönetim giderleri (-)	17,18	(15.504.394)	(15.629.327)
Diğer faaliyet gelirleri	19	412.333	323.502
Diğer faaliyet giderleri (-)	19	(1.044)	(2.502)
FAALİYET KÂRI		13.963.094	7.940.025
Finansal gelirler	20	2.236.291	2.082.490
Finansal giderler	21	(16.267)	(289.899)
SÜRDÜRÜLEN FAALİYETLER VERGİ ÖNCESİ KÂR		16.183.118	9.732.616
Sürdürülen faaliyetler vergi gelir/gideri		(3.401.516)	(1.952.223)
- Cari dönem vergi gideri (-)	22	(3.401.948)	(2.613.427)
- Ertelenmiş vergi geliri	22	432	661.204
SÜRDÜRÜLEN FAALİYETLER DÖNEM KÂRI		12.781.602	7.780.393
DİĞER KAPSAMLI GELİR (VERGİ SONRASI)		-	-
TOPLAM KAPSAMLI GELİR		12.781.602	7.780.393
Hisse başına kazanç (nominal değeri 1 TL)	23	0,064	0,039

ES Kh M M BB

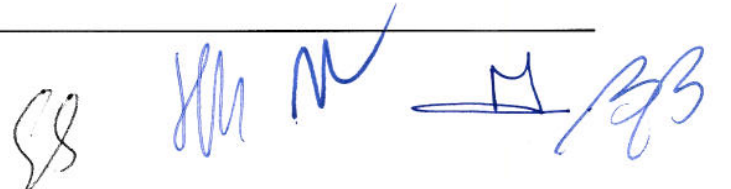
MERRILL LYNCH MENKUL DEĞERLER A.Ş.

1 Ocak - 31 Aralık 2012 hesap dönemine ait yıllık Faaliyet Raporu

sayfa No: 14

BAĞIMSIZ DENETİMDEN GEÇMİŞ 31 ARALIK 2012 VE 31 ARALIK 2011 TARİHİNDE SONA EREN YILA AİT NAKİT AKIM TABLOLARI

	Dipnot Referansları	1 Ocak - 31 Aralık 2012	1 Ocak - 31 Aralık 2011
Esas faaliyetlerden sağlanan nakit akımı:			
Dönem karı		12.781.602	7.780.393
Esas faaliyetlerden sağlanan net nakit mevcudunun dönem karı ile mutabakatını sağlamak için yapılan düzeltmeler:			
Maddi duran varlıkların amortismanı	10	52.441	25.316
Maddi olmayan duran varlıklar itfa payı	11	102.798	93.775
Vergi gideri	22	3.401.516	1.952.223
Ödenecek prim ikramiye karşılıkları	13	4.373.265	4.216.401
Kullanılmamış izin karşılığı	13	90.093	73.454
Faiz gelirleri	20	(2.236.291)	(2.082.490)
Ödenecek diğer gider karşılıkları	14	285.420	318.223
Kıdem tazminatı karşılığı	13	1.190	(4.335)
Gelir tahakkukları	8	(1.463.248)	(924.531)
Varlık ve yükümlülüklerdeki değişiklikler öncesi esas faaliyet karından sağlanan nakit akımı:			
İlişkili şirketlerden alacaklardaki değişim		17.388.786	11.448.429
Diğer alacaklar ve dönen varlıklardaki değişim		(33.272)	75.779
İlişkili şirketlere borçlardaki değişim		(365.316)	(1.205.874)
Diğer borçlar ve gider tahakkuklarındaki değişim		(206.327)	(1.022.070)
Ödenen vergiler		(5.659.867)	(2.013.802)
		(2.735.937)	(1.799.972)
Esas faaliyetlerden sağlanan net nakit			
		8.388.067	5.482.490
Yatırım faaliyetlerinden sağlanan / (kullanılan) nakit akımları:			
Maddi duran varlık alımları	10	(99.042)	(134.614)
Maddi olmayan duran varlık alımları	11	(133.373)	(209.158)
Tahsil edilen faiz		2.237.003	2.100.140
Yatırım faaliyetlerinden sağlanan net nakit			
		2.004.588	1.756.368
Finansal faaliyetlerden sağlanan / (kullanılan) nakit akımları:			
Ödenen Temettü		(10.000.000)	-
Borsa Para Piyasası'na borçlardaki değişim	7	-	(5.014.271)
Finansman faaliyetlerinde (kullanılan) / sağlanan net nakit			
		(10.000.000)	(5.014.271)
Nakit ve nakit benzeri değerlerdeki değişim			
		392.655	2.224.587
Dönem başı nakit ve nakit benzeri değerler			
	6	32.091.927	29.867.340
Dönem sonu nakit ve nakit benzeri değerler			
	6	32.484.582	32.091.927



MERRILL LYNCH MENKUL DEĞERLER A.Ş.

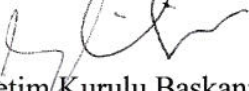
1 Ocak - 31 Aralık 2012 hesap dönemine ait yıllık Faaliyet Raporu

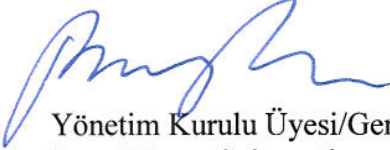
sayfa No: 15

TEMEL RASYOLAR


	Aralık 2012 itibariyle
Asgari Özsermaye	1.670.000
Asgari Özsermaye Fazlası (veya Açığı)	28.909.478
Sermaye Yeterliliği Tabanı	26.694.484
Sermaye Yeterliliği Tabanı Fazlası (veya Açığı)	23.737.824
Ödenmiş Sermaye	2.000.000
Ödenmiş Sermaye Fazlası (veya Açığı)	1.582.500
Toplam Borçlar	6.667.408
Toplam Borçlar / Sermaye Yeterliliği Tabanı	0,25
Likidite Rasyosu (Dönen Varlıklar / Kısa Vadeli Borçlar)	4,87

YÖNETİM KURULU


Yönetim Kurulu Başkanı
Berat Elif Bilgi Zappacoli


Yönetim Kurulu Üyesi/Genel Müdür
Banu Merve Çobanoğlu

Yönetim Kurulu Üyesi
Müge Tarımcı


M. Tarımcı



Yönetim Kurulu Üyesi
Hüseyin Keleşoğlu

Yönetim Kurulu Üyesi
Hakan Çağlar



